



Ministerie van Justitie
Dienst Justitiële Inrichtingen

Het verblijf in justitiële jeugdinstellingen

ABC Jeugdsurvey 2007



DJI

Het verblijf in justitiële jeugdinrichtingen

ABC jeugdsurvey 2007

Colofon

Tekst	A.E. Jorna
Opmaak	DJI
Coverbeeld	DJI / Marcel Molle (de op de foto's afgebeelde personen zijn modellen en hebben geen straf- of civielrechtelijk verleden)
Uitgave	Dienst Justitiële Inrichtingen Concernstaf Uitvoeringsbeleid Afdeling Informatieanalyse en documentatie Postbus 30132 2500 GC Den Haag
Telefoon	0800 80 51
E-mail	dji@postbus51.nl
Websites	http://www.dji.nl/ http://www.virtuelegevangenis.nl http://www.geentoegang.nl/ http://www.dji4kids.nl/
Artikelnummer	DJI/CC/2008/31

DEZE UITGAVE IS ZUIVER INFORMATIEF.
ER KUNNEN GEEN RECHTEN AAN WORDEN
ONTLEEND. DJI AANVAARDT GEEN
AANSPRAKELIJKHEID VOOR EVENTUELE
FOUTEN IN DEZE UITGAVE.

© DJI, DEN HAAG, maart 2008, 08-0058

Voorwoord

Voor u ligt het verslag over het eerste landelijke onderzoek naar de beleving van jongeren van het verblijf en de leefomstandigheden in justitiële jeugdinrichtingen. Het vormt het eerste rapport in wat een serie gaat worden: het periodiek en op landelijk niveau in kaart brengen van de beleving van jongeren van hun verblijf in jeugdinrichtingen. Afspraken over een tweede landelijke meting waaraan alle jeugdinrichtingen deel gaan nemen, zijn al gemaakt.

Aan dit onderzoek hebben tien jeugdinrichtingen meegedaan. De praktische en logistieke voorbereiding en uitvoering van het onderzoek in de inrichtingen is door contactpersonen ter plekke verzorgd. Dat heeft voor een soepele afhandeling van de bezorging, afname en retournering van de vragenlijsten gezorgd en een woord van dank aan de contactpersonen is hier dan ook op z'n plaats. De afname vond plaats in de maanden juni en oktober 2007. Alle inrichtingen hebben ongeveer een maand na afname van de vragenlijsten een snelrapportage met de resultaten van de eigen inrichting ontvangen.

In onderhavige rapportage wordt verslag gedaan van de onderzoeksgegevens van alle inrichtingen tezamen en worden de inrichtingen onderling met elkaar vergeleken. Om de verwerking van gegevens en vergelijking van de inrichtingen mogelijk te maken heb ik gebruik kunnen maken van de kennis en kunde van mijn collega's van de afdeling Informatie-analyse en Documentatie die al vaker betrokken zijn geweest bij de uitvoering van belevingsonderzoek in jeugdinrichtingen, maar ook in het gevangeniswezen en de vreemdelingenbewaring. Op deze plaats wil ik hen bedanken voor hun bijdrage.

Voor de praktische organisatie van de uitvoering van dit onderzoek heb ik veel profijt gehad van de kennis en ervaring die met de gedetineerdersurvey in het gevangeniswezen in de loop der jaren is opgedaan. Geert Mol heeft me hierin wegwijs gemaakt, schriftelijk materiaal aangeleverd en ondersteuning geboden bij het samenstellen van het informatiemateriaal ten behoeve van de jeugdinrichtingen. Daarnaast is hij op onderzoeksinhoudelijk gebied van betekenis geweest door een bijdrage te leveren aan de verbetering van de vragenlijst en te fungeren als vraagbaak op het gebied van de statistiek. Onze discussies over de mogelijkheden tot een zinvolle benchmark hebben ten slotte een bruikbare werkwijze opgeleverd voor het onderling vergelijken van inrichtingen.

Inge Henneken-Hordijk heeft veel werk verzet op het gebied van het bewerken van de gegevens en het uitvoeren van een aantal standaardanalyses. Veel van de beschrijvingen in dit rapport zijn hier in belangrijke mate op gebaseerd. Hans Valstar heeft gegevens uit de landelijke registratie aangeleverd aan de hand waarvan het mogelijk werd uitspraken te doen over de representativiteit van dit onderzoek. Laatstgenoemde heeft tevens samen met Geert Mol en Paul Linckens de conceptteksten van dit rapport van commentaar voorzien.

Vanuit de sector justitiële jeugdinrichtingen zijn enkele mensen nauw betrokken geweest bij het proces dat uiteindelijk tot het voorliggende eindproduct heeft geleid. Vanuit de beleidsafdeling is in de voorbereiding voor de eerste ronde van afname van de vragenlijsten een bijdrage geleverd door Els van den Eertwegh op vooral praktisch en organisatorische gebied. Per 1 mei 2007 is Loes Meurs, senior beleidsmedewerker JJI, vanuit de sector betrokken geweest bij het onderzoek. Ook zij heeft praktisch-organisatorische ondersteuning geboden en daarnaast heb ik vooral gebruik gemaakt van haar inhoudelijke kennis van het veld. Samen met Helga van der Berg, hoofd staf/medische dienst in Den Hey-Acker, locatie de Leij en Henk Beerdsen, beleidsmedewerker in het JOC, heeft zij vanuit de sector JJI commentaar geleverd op de conceptteksten.

Eind december 2007 zijn de resultaten uit dit onderzoek op hoofdlijnen gepresenteerd aan de sectordirectie JJI en de Algemeen Directeuren van de jeugdinrichtingen. Alle aanwezigen toonden zich zeer betrokken bij het onderwerp en wilden aan de slag met de uitkomsten. De meer gedetailleerde gegevens die in deze rapportage de revue passeren zouden daar voldoende aanknopingspunten voor moeten bieden. Ik hoop van harte dat dit in de praktijk zal leiden tot verbeteringen die ook bij de jeugdigen in de inrichtingen tot de conclusie zullen leiden dat het zinvol is geweest om dit onderzoek uit te voeren. Sommige jongeren gaven namelijk te kennen dat ze dit onderzoek een prima initiatief vonden, anderen waren zeer sceptisch en verwachtten niet dat er iets zou worden gedaan met de uitkomsten. Ik ga er vanuit dat hun scepticisme onterecht was.

Annelies Jorna
Onderzoekscoördinator CUB/afdeling Informatieanalyse en documentatie

Inhoudsopgave

	Voorwoord	3
	Samenvatting	7
1	Inleiding	15
2	Opzet en uitvoering van het onderzoek	17
	2.1 De ActiviteitenBegeleidingsChecklist	17
	2.2 Organisatie en afname van de vragenlijst	18
	2.3 De bestemmingen	19
	2.4 Representativiteit	20
	2.5 Toelichting op de ABC-schalen	21
	2.6 Analyse van de gegevens	23
3	De jongeren en hun beleving van het verblijf	27
	3.1 De deelnemende jongeren	27
	3.2 De beleving van de jongeren in grote lijnen	29
4	Veiligheid en duidelijkheid	31
	4.1 Veiligheid in de inrichting	31
	4.2 Structuur en klachten	33
5	Het dagelijks leven in de inrichting	37
	5.1 Onderwijs	37
	5.2 Activiteiten	39
	5.3 Voorzieningen	41
	5.4 Autonomie	44
6	Contacten van jeugdigen onderling en met professionals	47
	6.1 Omgang tussen groepsleiders en jeugdigen	47
	6.2 Omgang tussen jeugdigen onderling	49
	6.3 Contact met andere professionals	51
7	Terugkeer in de samenleving	55
	7.1 Ondersteuning door het sociale netwerk	55
	7.2 Maatschappelijke integratie	56
	7.3 Toekomstverwachtingen	58

8	Het verblijfsklimaat nader beschouwd	61
8.1	Totaalbeeld van de beleving binnen de bestemmingen	61
8.2	Algehele tevredenheid en samenhang met de schalen	62
8.3	De inrichtingen vergeleken	65

Bijlagen 71

I	Achtergrondkenmerken van de responsgroep en van de totale populatie
II	De schalen in de vragenlijst
III	Grafieken samenhang algehele tevredenheid en dimensies van verblijf

Samenvatting: het verblijf in justitiële jeugdinrichtingen

In dit rapport wordt verslag gedaan van de resultaten van de eerste landelijke afname van de ActiviteitenBegeleidingsChecklist (ABC), een belevingsonderzoek onder jeugdigen naar hun beleving van het verblijf en de leefomstandigheden in justitiële jeugdinrichtingen. Tien van de veertien jeugdinrichtingen - bijna tweederde van de capaciteit op dat moment - hebben verdeeld over twee meetmomenten - juni en oktober 2007 - meegedaan aan het onderzoek.¹

De gegevens kunnen worden gebruikt voor een vergelijking tussen de diverse bestemmingen en jeugdinrichtingen en voor interne kwaliteitsverbetering. De resultaten winnen aan zeggingskracht als door meerdere metingen in de tijd de mogelijke invloed van beleidswijzigingen op het verblijfsklimaat in beeld kan worden gebracht en trends in de leefomstandigheden inzichtelijk kunnen worden gemaakt. Inmiddels is besloten tot het periodiek uitvoeren van dit belevingsonderzoek. Alle jeugdinrichtingen zullen in de toekomst deelnemen aan het onderzoek.

De doelgroep

De doelgroep van het onderzoek omvatte 1511 jeugdigen, de respons bedroeg 63%. Vergelijking met de totale populatie in de tien inrichtingen die hebben meegedaan op een aantal persoons-, achtergrond- en verblijfskenmerken geeft geen redenen om aan te nemen dat de responsgroep geen goede afspiegeling is van de totale groep jeugdigen. De verschillen tussen de responsgroep en de totale populatie in de tien inrichtingen zijn steeds minimaal. Verhoudingsgewijs hebben iets meer meisjes dan jongens meegedaan en onder jongens is de groep van 18 jaar en ouder licht ondervertegenwoordigd. Verder blijken jeugdigen met een Nederlandse achtergrond licht oververtegenwoordigd. Met name in een tweetal bestemmingen voor jongens blijken voorts de jongeren die op strafrechtelijke titel verblijven licht oververtegenwoordigd te zijn. Ten slotte doen zich enkele kleine verschillen voor wat betreft verblijfsduur in de huidige inrichting, de totale verblijfsduur tot nu toe en de resterende verblijfsduur.

De groep jongeren die de vragenlijst heeft ingevuld bestaat uit 73% jongens en 27% meisjes. In beide groepen is iets meer dan de helft van de respondenten 16 of 17 jaar oud. Bij de meisjes vormen de 14 en 15-jarigen de tweede groep met 39%. Bij de jongens is deze leeftijdsgroep wat kleiner, 24% en daarna volgt de groep van 18 jaar en ouder met 17%.

Van de totale responsgroep is 46% van autochtone komaf, 54% heeft een niet-Nederlandse culturele achtergrond. Hierbinnen vormen de Marokkanen met 13% de grootste groep, gevolgd door respectievelijk jongeren met een Surinaamse (8%), Antilliaanse (6%) en Turkse (5%) achtergrond.

¹ Per 1 januari 2008 is ongeveer 20% van de totale capaciteit in de sector JJI overgeheveld naar het Programmaministerie voor Jeugd en Gezin ten behoeve van de gesloten jeugdzorg (jeugdigen die civielrechtelijk worden geplaatst).

Het opleidingsniveau onder de responsgroep is laag. De grootste groep, 45% heeft het onderwijs zonder diploma verlaten, bijna 90% van hen heeft het VMBO of speciaal onderwijs voortijdig de rug toegekeerd. Een klein deel van de jongeren - 14% - was nog bezig met het initieel voortgezet onderwijs op het moment dat ze in de jeugdinrichting terecht kwamen, in de meeste gevallen het speciaal onderwijs of VMBO. Bijna een kwart van de jongeren geeft aan een VMBO-diploma te hebben gehaald, 10% een HAVO/VWO of MBO-diploma. Wat betreft sekse en culturele herkomst van de jongeren is geen sprake van afwijkingen van dit totaalbeeld. Wat betreft verblijfstitel blijkt de verhouding tussen strafrechtelijk en civielrechtelijk verblijvenden bij de jongens vrijwel fifty-fifty te zijn. De meisjes verblijven bijna allemaal op civielrechtelijke titel, slechts 8% van hen verblijft op strafrechtelijke titel.

De schalen

Er is in het onderzoek gewerkt met schalen, enkelvoudige items die zijn samengevoegd tot verschillende dimensies van het verblijfsklimaat. Daarmee kan in kaart worden gebracht hoe de verschillende aspecten van het verblijfsklimaat in de jeugdinrichtingen door de jeugdigen worden beleefd. De volgende onderwerpen worden onderscheiden:

- de veiligheid in de inrichting;
- de helderheid van de regelgeving in de inrichting en de manier van omgaan hiermee;
- het onderwijs in de inrichting;
- de waardering van het activiteitsaanbod in de inrichting;
- de waardering van de voorzieningen in de inrichting;
- de waardering van de jongerenraad/jongerencommissie;
- de mate van zelfstandigheid, de ervaren eigen beslissingsruimte;
- de waardering van de contacten met de groepsleiders;
- de waardering van de contacten met andere jongeren;
- de waardering voor overige functionarissen binnen de inrichting;
- de mogelijkheden om contacten met personen buiten de inrichting te onderhouden;
- de waardering van de activiteiten gericht op terugkeer in de samenleving;
- de toekomstverwachtingen van de jeugdigen.

Over al deze onderwerpen hebben de jongeren hun mening kunnen geven. In de presentatie van de gegevens wordt in de rapportage steeds een onderscheid gemaakt naar bestemmingen en worden ook de inrichtingen met elkaar vergeleken. De volgende zes bestemmingen worden onderscheiden: normaal beveiligde opvang voor jongens en voor meisjes, normaal beveiligde behandeling voor jongens en voor meisjes en ten slotte de beperkt beveiligd behandeling voor jongens en voor meisjes.

Voor de inrichtingsvergelijking zijn de verschillen tussen de bestemmingen geneutraliseerd om te voorkomen dat mogelijk andere zaken dan alleen inrichtingen met elkaar vergeleken worden en de uitkomsten discutabel zijn. Als bijvoorbeeld jongens in de behandeling veel negatiever zijn over bepaalde dimensies dan meisjes in de opvang en hiermee wordt geen rekening gehouden in de inrichtingsvergelijking, dan komen inrichtingen met veel meisjes in de opvang per definitie positiever uit de bus dan inrichtingen met veel jongens in de behandeling.

Bij de vergelijking van het oordeel van de jongeren in de verschillende bestemmingen en inrichtingen is steeds nagegaan of sprake is van invloed van persoons-, achtergrond- en verblijfskenmerken zoals leeftijd, opleidingsniveau, culturele achtergrond, verblijfstitel en verblijfsduur.

Hierna worden de belangrijkste resultaten op een rij gezet. In september 2007 is het rapport van de gezamenlijke inspecties naar de veiligheidsrisico's in justitiële jeugdinrichtingen verschenen (Utrecht, september 2007). Waar mogelijk en aan de orde zullen de uitkomsten uit dit onderzoek hiermee in verband worden gebracht. De gegevens uit beide onderzoeken zijn niet direct vergelijkbaar. De hier gepresenteerde gegevens over de beleving van het verblijfsklimaat en de leefomstandigheden in de jeugdinrichtingen dienen beschouwd te worden als een aanvulling op het oordeel over de veiligheid in jeugdinrichtingen door de gezamenlijke inspecties.

Veiligheid en duidelijkheid

De jongeren blijken zich over het algemeen veilig te voelen in de inrichtingen, ze reageren licht positief op vragen over dit onderwerp. Met name onderliggende items die verwijzen naar lotgenoten lokken positieve reacties uit. Over stellingen die verwijzen naar de groepsleiding of de inrichting in het algemeen is het oordeel gemiddeld gesproken neutraal. Er is geen sprake van opvallende verschillen tussen de zes bestemmingen als het gaat om het veiligheidsgevoel. Wat betreft de vergelijking tussen inrichtingen blijken de jongeren in drie inrichtingen de veiligheid lager dan gemiddeld te beoordelen en in vier inrichtingen zijn de jongeren duidelijk positiever dan gemiddeld.

De veiligheidsaspecten die in het onderzoek van de gezamenlijke inspecties aan de orde komen zijn inhoudelijk niet te vergelijken met de beleving van de veiligheid zoals die hier is gemeten. De veiligheidsbeleving van de jongeren kan wel beschouwd worden als een aanvulling. Dan blijkt dus een tamelijk positief beeld over de veiligheid in de jeugdinrichtingen te bestaan: in zeven van de tien inrichtingen is het oordeel van de jongeren (licht) positief. Op het niveau van de inrichtingen loopt de beleving van de jongeren ook deels uiteen met het oordeel van de gezamenlijke inspecties op het risicogebied preventie en beheersing van geweld. De meest opvallende verschillen betreffen de Hartelborgt en Den Engh. In het inspectierapport worden ten aanzien van beide inrichtingen de nodige risico's gesignaleerd op dit gebied, de jongeren in deze twee inrichtingen voelen zich het meest veilig.

Over de duidelijkheid van rechten en regels en de manier waarop hiermee wordt omgegaan oordelen de jongeren neutraal. Dit gemiddeld neutrale oordeel komt tot stand door een positief oordeel op de onderliggende items die betrekking hebben op de bekendheid van regels en procedures binnen de inrichting en een negatief oordeel over stellingen die verwijzen naar de aard van de regels en de wijze waarop hiermee wordt omgegaan.

Een vergelijking van bestemmingen laat zien dat de meisjes in de opvang wat positiever dan gemiddeld oordelen over dit onderwerp. Van noemenswaardige verschillen tussen inrichtingen is verder geen sprake. In het rapport van de gezamenlijke inspecties wordt geconstateerd dat de informatieverstrekking aan jongeren over rechten en regels over het algemeen toereikend is, maar dat jongeren niet altijd goed op de hoogte zijn. Uit onderhavig onderzoek komt naar voren dat tweederde tot driekwart van de jongeren vindt dat ze goed geïnformeerd zijn.

Het dagelijks leven binnen de inrichting

Het oordeel van de jongeren over het onderwijs in de jeugdinrichtingen is neutraal. Als gekeken wordt naar de onderliggende items blijkt dat ze vooral negatief zijn over de aansluiting van het onderwijs op de opleiding die ze eerder volgden. Dit lijkt in dezelfde richting te wijzen als de constatering in het onderzoek van de gezamenlijke inspecties dat het onderwijsaanbod van de

inrichtingen en de onderwijsbehoeften van de jongeren niet op elkaar aansluiten. Over het geheel genomen zijn de jongeren wat positiever over de docenten dan over de inhoud van het programma.

Een vergelijking van de bestemmingen leert dat vooral meisjes in de beperkt beveiligde behandeling afwijken van dit neutrale oordeel. Zij laten zich negatief uit over het onderwijs. Als de inrichtingen naast elkaar worden gezet blijken negen van de tien neutraal of licht positief over het onderwijs te oordelen.

Het oordeel van de jongeren over de activiteiten in de inrichting is licht negatief. Een vergelijking van de bestemmingen laat zien dat jongens in de normaal beveiligde behandeling ten negatieve afwijken van het gemiddelde en meisjes in de beperkt beveiligde behandeling ten positieve. De gemiddeld negatieve reactie op de schaal activiteiten is ook op het niveau van de inrichtingen terug te vinden. In zes van de tien inrichtingen oordelen de jongeren licht negatief over het onderwerp activiteiten.

Ook over de voorzieningen in de inrichtingen zijn de jongeren weinig enthousiast. De gemiddeld net neutrale score komt mede tot stand door een negatief oordeel over een aantal onderliggende items, te weten die over het eten, over de lengte van de bezoektijd en de frequentie waarmee bezoek ontvangen kan worden. Ook zijn de jongeren van mening dat ze onvoldoende belminuten krijgen. Op items met betrekking tot de spullen op hun kamer zijn de jongeren neutraal. Vooral de jongens en meisjes in de beperkt beveiligde bestemmingen wijken ten positieve af van dit gemiddelde oordeel over de voorzieningen. Op het niveau van de inrichtingen blijkt het oordeel van de jongeren over dit onderwerp uiteen te lopen van licht negatief tot neutraal. Onder de noemer voorzieningen is ook de jongerenraad/jongerencommissie in de inrichtingen aan de orde gesteld. Het oordeel van de jongeren hierover is neutraal. Verder blijken vooral de jongens in de normaal beveiligde behandeling hierover negatiever dan gemiddeld te zijn. Op het niveau van de inrichtingen komt het neutrale oordeel over de jongerenraad eveneens nadrukkelijk naar voren.

Over de eigen beslissingsruimte in de inrichtingen hebben de jongeren een neutraal oordeel. Met name meisjes in de beperkt beveiligde behandeling wijken hier ten positieve van af, gevolgd door de jongens in dezelfde bestemming. De jongens in de normaal beveiligde behandeling zijn het minst positief over de eigen beslissingsruimte. Het gemiddeld neutrale oordeel van de jongeren over hun autonomie keert in vrijwel alle inrichtingen terug.

Contacten van jeugdigen onderling en met professionals

Over de manier waarop de groepsleiding met hen omgaat oordelen de jongeren neutraal. Op de onderliggende stellingen die betrekking hebben op de ondersteuning die de groepsleiders bieden zijn de jongeren over het geheel genomen licht positief. Verder zijn ze licht negatief over de vraag of sprake is van gelijke behandeling door groepsleiders en de vraag of de groepsleiders misbruik maken van hun macht. In de meeste bestemmingen keert dit neutrale oordeel van de jongeren terug. Alleen de jongens in de normaal beveiligde behandeling wijken hier in negatieve zin van af. Een vergelijking van de inrichtingen leert dat het neutrale oordeel van de jongeren over de omgang met de groepsleiders in de meeste inrichtingen terugkeert.

Over de omgang met lotgenoten zijn de jongeren licht positief. Ten aanzien van deze dimensie is verder geen sprake van opvallende verschillen tussen bestemmingen en/of inrichtingen.

In het onderzoek is ook gevraagd naar ervaringen met andere zorg- en hulpverleners in de inrichting. De jongeren geven aan van alle zorgverleners het meest te hebben gehad met de arts. Daarna volgen de psycholoog, de maatschappelijk werker, de verpleegkundige en de geestelijk verzorger. De jongeren geven aan minder gebruik te maken van de psychiater, de ITB-er en de therapeut. Alleen de jongeren die contact hebben gehad met zorg- en hulpverleners is gevraagd of ze hier iets aan hebben gehad. Daaruit komt naar voren dat jongeren die contact hebben gehad met de geestelijk verzorger hier in 80% van de gevallen iets aan hebben gehad. Over alle hulpverleners, behalve de psychiater (42%) zijn de jongeren in iets meer dan de helft van de gevallen positief. In het totaaloordeel over de hulpverlening dat in de schaal tot uitdrukking komt wordt dit beeld bevestigd. Vanwege de kleine groepen die per bestemming of inrichting deze vraag hebben beantwoord kunnen over verschillen dienaangaande verder geen uitspraken worden gedaan.

Terugkeer in de samenleving

De jongeren reageren positief op de steun die ze vanuit hun sociaal netwerk ontvangen. Van opvallende verschillen tussen bestemmingen en inrichtingen ten aanzien van deze dimensie is verder geen sprake.

Het oordeel van de jongeren over de wijze waarop ze worden voorbereid op de terugkeer in de samenleving is neutraal. De jongens in de beperkt beveiligde behandeling wijken hier ten positieve van af en ook de meisjes in de opvang oordelen een stuk positiever over deze dimensie. Een vergelijking tussen de inrichtingen laat zien dat de jongeren in de meeste inrichtingen een neutraal tot licht positief oordeel hebben over de voorbereiding op de terugkeer in de samenleving.

De dimensie over de maatschappelijke integratie kan in verband worden gebracht met een thema uit het rapport van de gezamenlijke inspecties. Onder de noemer bejegeningssklimaat wordt in het rapport aandacht besteed aan het bieden van een voorspelbaar perspectief. In dat kader komen aspecten van het verblijf aan de orde die inhoudelijk enige overlap vertonen met elementen uit de schaal maatschappelijke integratie. Het oordeel van de jongeren over de bijdrage die de inrichting levert aan de maatschappelijke integratie blijkt niet zonder meer overeen te komen met het beeld dat in het inspectierapport naar voren komt. Met name de door de gezamenlijke inspecties geconstateerde risico's in Den Eng en de Hartelborgt wijzen niet in dezelfde richting als het relatief positieve oordeel dat door de jongeren wordt gegeven.

De jongeren zien hun toekomst over het algemeen optimistisch tegemoet. De jongeren in de zes bestemmingen verschillen nauwelijks van elkaar ten aanzien van de toekomstverwachtingen. Hetzelfde beeld komt naar voren als de inrichtingen naast elkaar worden gezet.

Persoons-, achtergrond- en verblijfskenmerken

Bij het bepalen van de overeenkomsten en verschillen tussen bestemmingen en inrichtingen is steeds gekeken naar de mogelijke invloed van persoons-, achtergrond- en verblijfskenmerken. Daaruit komt naar voren dat de opleidingsachtergrond invloed heeft op het oordeel van de jongeren ten aanzien van de diverse dimensies van het verblijfsklimaat. De jongeren met een HAVO/VWO-diploma reageren op een aantal dimensies een stuk negatiever dan de jongeren met

een opleidingsachtergrond op lagere niveaus. Het gaat dan om de dimensies veiligheid, structuur en klachten, onderwijs, de omgang met groepsleiders en de maatschappelijke integratie. Verder blijken jongeren van 18 jaar en ouder negatiever te zijn over de omgang met groepsleiders dan 14- en 15-jarigen en ook dan de 16- en 17-jarigen. Ook blijken jongeren negatiever over de omgang met groepsleiders naarmate ze langer in de inrichting(en) verblijven. Tot slot blijken jongeren die een jaar of langer in de huidige inrichting verblijven iets positiever te zijn over het onderwijs dan jongeren die korter verblijven.

Als over het geheel genomen de bestemmingen met elkaar worden vergeleken dan blijken de jongens in de normaal beveiligde behandeling het minst positief te zijn over het verblijfsklimaat en de leefomstandigheden in de inrichtingen. De jongens in de beperkt beveiligde behandeling en de meisjes in de opvang zijn het meest positief in hun oordeel. Het oordeel van de jongeren in de andere drie bestemmingen bevindt zich tussen deze twee uitersten.

Schalen en algehele tevredenheid

Aan het eind van de vragenlijst is de jongeren gevraagd naar hun algehele oordeel over de inrichting. Ten aanzien van vijf dimensies blijkt sprake van een sterke samenhang met de algehele tevredenheid. Dit betreft de dimensies activiteiten, voorzieningen, structuur en klachten, maatschappelijke integratie en de omgang tussen groepsleiders en jongeren.

Ook is nagegaan welke schalen de meeste voorspellende waarde hebben voor de algehele tevredenheid en de variatie in het antwoordpatroon op de vraag naar de algehele tevredenheid kunnen verklaren. Uit de analyse blijkt dat vier van de twaalf schalen iets unieks toevoegen aan de verklaring van de algehele beoordeling van het verblijfsklimaat in de inrichting, te weten: de schaal activiteiten, gevolgd door de schalen maatschappelijke integratie, voorzieningen en veiligheid. Tezamen verklaren deze schalen 30% van de variatie in de antwoordpatronen van de jeugdigen op de vraag naar de algehele tevredenheid over de inrichting. Ongeveer 70% van de variatie in de antwoordpatronen op de vraag naar de algehele tevredenheid over de inrichting kan *niet* worden verklaard met behulp van de schalen in de ABC. Dat betekent dat naast de aspecten van het verblijfsklimaat die in dit onderzoek aan de orde zijn gesteld, ook andere factoren een rol spelen bij de bepaling van het oordeel over de jeugdinrichting. Het vergt nader onderzoek om hierin meer inzicht te verkrijgen.

De inrichtingen vergeleken

Tot slot heeft ten aanzien van de verschillende dimensies van het verblijfsklimaat een vergelijking tussen de inrichtingen plaatsgevonden ten opzichte van het gemiddelde van de totale responsgroep. Daarbij is het goed te bedenken dat geen sprake is van een vooraf opgestelde norm ten opzichte waarvan de inrichtingen positief of negatief scoren. Door het ontbreken van een referentiekader en zonder gegevens over de inrichtingen ter duiding van de verschillen kan ook geen verklaring worden gegeven voor de gevonden verschillen. De benchmark tussen inrichtingen heeft op deze manier vooral betekenis als signaleringsinstrument.

Uit de gegevens blijkt dat met name het JOC zich op een aantal dimensies ten negatieve onderscheidt van het gemiddelde en de Hunnerberg ten positieve. Daarnaast vertoont ook de Doggershoek een aantal negatieve afwijkingen. Bij de andere inrichtingen komt over het geheel genomen een meer neutraal beeld naar voren.

De vergelijking van inrichtingen op de vraag naar de algehele tevredenheid laat ten slotte minder nuance in de verschillen en overeenkomsten zien dan een vergelijking op basis van de diverse dimensies van het verblijfsklimaat.

1 Inleiding

In 2007 heeft de eerste landelijke afname van de ActiviteitenBegeleidingsChecklist (ABC) in justitiële jeugdinrichtingen plaatsgevonden. De ActiviteitenBegeleidingsChecklist is een instrument van DJI om de leefomstandigheden in de jeugdinrichtingen in beeld te brengen. Het belangrijkste doel van het onderzoek is om een bruikbaar en betrouwbaar beeld te geven van hoe de jeugdigen het verblijf in de inrichtingen ervaren en beleven. De gegevens kunnen worden gebruikt voor interne kwaliteitsverbetering en voor een vergelijking tussen de verschillende bestemmingen en jeugdinrichtingen.² De resultaten winnen aan zeggingskracht als door meerdere metingen in de tijd de mogelijke invloed van beleidswijzigingen op het verblijfsklimaat in beeld kan worden gebracht en trends in de leefomstandigheden inzichtelijk kunnen worden gemaakt.

In de afgelopen jaren is de ActiviteitenBegeleidingsChecklist al wel gebruikt door individuele jeugdinrichtingen, dit is de eerste keer dat een landelijke meting is uitgevoerd onder tien inrichtingen. De meting heeft in twee rondes plaatsgevonden. In juni 2007 is de vragenlijst afgenomen onder de jongeren van zes inrichtingen, in oktober 2007 is de vragenlijst in nog eens vier inrichtingen uitgezet.

De sector JJI hecht eraan meer inzicht te krijgen in hoe het verblijf in de inrichtingen wordt ervaren door de jeugdigen en is van plan deze metingen in de toekomst periodiek te herhalen. Aan dit eerste landelijke onderzoek hebben - om uiteenlopende redenen - niet alle inrichtingen meegedaan.³ Op basis van een eerste mondelinge presentatie van de resultaten aan de sectordirectie en algemeen directeuren van de jeugdinrichtingen en de opgedane praktische ervaringen in dit onderzoek is door alle jeugdinrichtingen reeds besloten mee te doen aan de toekomstige metingen.

Binnen enkele weken na de afname van de vragenlijsten hebben de jeugdinrichtingen een snelrapportage met de volledige onderzoeksresultaten van de eigen organisatie ontvangen. Dit eindrapport bevat het totaalverslag van de landelijke ABC-meting, waarbij bijna tweederde van de populatie in justitiële jeugdinrichtingen is betrokken. In dit eindrapport wordt een totaalbeeld van de beleving van de jongeren in justitiële jeugdinrichtingen gegeven en worden bestemmingen en de verschillende jeugdinrichtingen met elkaar vergeleken.

Het rapport is als volgt opgebouwd. Na dit eerste inleidende hoofdstuk komt in hoofdstuk 2 de opzet en uitvoering van het onderzoek aan de orde. Vervolgens wordt in hoofdstuk 3 een beeld geschetst van de groep jongeren die heeft meegedaan aan het onderzoek en wordt de beleving van de jongeren van hun verblijf in grote lijnen in kaart gebracht. In de daarop volgende hoofdstukken wordt hier nader op in gegaan. In hoofdstuk 4 staat de veiligheid in de inrichtingen

² De termen justitiële jeugdinrichting(en), jeugdinrichting(en) en inrichting(en) zullen in deze rapportage naast elkaar worden gebruikt.

³ Tien van de veertien jeugdinrichtingen hebben meegedaan aan deze eerste meting.

centraal, in hoofdstuk 5 komt het dagelijks leven in de inrichting aan de orde. In hoofdstuk 6 wordt ingegaan op de contacten van de jongeren onderling en met professionals in de inrichtingen, hoofdstuk 7 handelt over de voorbereiding op de terugkeer in de samenleving. Bij de beschrijving van de beleving van de jeugdigen over deze onderwerpen wordt steeds een onderscheid gemaakt tussen bestemmingen. Tevens wordt gekeken naar de verschillen en overeenkomsten tussen de jeugdinrichtingen. Tot slot zal telkens de mogelijke invloed van persoons-, achtergrond- en verblijfskenmerken - zoals leeftijd, culturele achtergrond, opleiding en verblijfsduur in de inrichting - bekeken worden. In hoofdstuk 8 ten slotte komt het totaaloordeel van de jeugdigen aan de orde en zullen de inrichtingen onderling met elkaar worden vergeleken. Waar mogelijk zullen de uitkomsten uit dit belevingsonderzoek (op onderdelen) in verband worden gebracht met de gegevens uit het onderzoek van de gezamenlijke Inspecties dat in september 2007 is verschenen.⁴

Op verzoek van de minister van Justitie hebben de Inspectie jeugdzorg, de Inspectie voor de Gezondheidszorg, de Inspectie van het Onderwijs en de Inspectie voor de Sanctietoepassing onderzoek gedaan naar de veiligheid binnen de veertien justitiële jeugdinrichtingen in Nederland. In het onderzoek worden vier risicogebieden onderscheiden, te weten preventie en beheersing van agressie en geweld, bejegeningssklimaat, opvoeding en behandeling en deskundigheid van het personeel. Aan de hand van gegevens op deze vier gebieden wordt de centrale vraag naar de mate waarin de jeugdinrichtingen voldoen aan de opdracht een veilig leef-, behandel- en werkklimaat te bieden en te waarborgen voor de jongeren en het personeel van de inrichting en de daaraan verbonden school beantwoord.

De verschillende aspecten die in het inspectie-onderzoek aan de orde komen zijn inhoudelijk niet direct te vergelijken met de beleving van de verschillende dimensies van het verblijfsklimaat zoals die in onderhavig onderzoek zijn gemeten. De beleving van het verblijfsklimaat en leefomstandigheden in de jeugdinrichtingen kan echter wel beschouwd worden als een perspectief dat een aanvulling kan betekenen op het totaaloordeel van de veiligheid in jeugdinrichtingen. Vanuit die invalshoek zullen de gegevens uit dit onderzoek met enige regelmaat naast het beeld worden gelegd dat in het rapport van de gezamenlijke inspecties wordt geschetst.

⁴ Inspectie jeugdzorg, Inspectie van het Onderwijs, Inspectie voor de Gezondheidszorg, Inspectie voor de Sanctietoepassing, *Veiligheid in justitiële jeugdinrichtingen: opdracht met risico's*. Utrecht, september 2007.

2 Opzet en uitvoering van het onderzoek

In dit hoofdstuk wordt eerst kort ingegaan op de totstandkoming en ontwikkeling van de ActiviteitenBegeleidingsChecklist en de achtergrond van deze eerste landelijke meting. Vervolgens komt de praktische organisatie van de afname van de vragenlijst aan de orde en wordt de uitvoering in de inrichtingen beschreven. Daarna volgt een weergave van de respons en wordt de groep jongeren die de vragenlijst heeft ingevuld in beeld gebracht. Om iets te kunnen zeggen over de representativiteit van de respondentgroep vindt een vergelijking plaats met de totale populatie in de tien jeugdinrichtingen die hebben meegedaan. Tot slot wordt ingegaan op de onderwerpen in de vragenlijst waarmee de verschillende aspecten van het klimaat en de leefomstandigheden in de jeugdinrichtingen worden gemeten.

2.1 De ActiviteitenBegeleidingsChecklist

Zo'n zeven jaar geleden is op verzoek van de sectordirectie Justitiële Jeugdinrichtingen (JJJ) door de afdeling Informatie-analyse en Documentatie van het hoofdkantoor van DJI gestart met de ontwikkeling van een vragenlijst, waarmee de leefomstandigheden en het verblijfsklimaat in de jeugdinrichtingen in beeld gebracht zouden kunnen worden. Individuele inrichtingen hebben in de afgelopen jaren gebruik gemaakt van deze ABC en aan de hand van de opgedane ervaringen is het instrument bijgesteld en aangevuld (zie voor een inhoudelijke toelichting op de schalen § 2.5) Begin 2007 is een presentatie gehouden voor de directeuren van de jeugdinrichtingen over de ontwikkelingsstand van het instrument, de ervaringen die er tot dan toe mee zijn opgedaan en de mogelijkheden en beperkingen die het kent. Inrichtingen zijn uitgenodigd gebruik te maken van het instrument en er is voorgesteld ingeval meerdere inrichtingen belangstelling zouden hebben, een landelijke meting te houden waarin kan worden vastgesteld hoe het verblijf in de inrichtingen door jeugdigen wordt beleefd. Daarbij zou een benchmark gerealiseerd kunnen worden, omdat het instrument vergelijkingen binnen en tussen inrichtingen mogelijk maakt. Door meerdere metingen in de tijd zouden voorts trends in de leefomstandigheden inzichtelijk kunnen worden gemaakt, waarmee de resultaten na verloop van tijd aan zeggingskracht winnen.

Veel inrichtingen bleken geïnteresseerd in deelname aan een landelijke meting. In eerste instantie meldden zes inrichtingen zich voor deelname aan een meting in de periode mei/juni 2007. Voor andere belangstellenden was deelname voor de zomer niet haalbaar en is na verloop van tijd op verzoek een tweede ronde van afname georganiseerd in oktober 2007. Aan deze tweede ronde hebben vier inrichtingen deelgenomen.

Aan deze eerste landelijke afname van de ABC hebben dus tien inrichtingen meegedaan. Qua capaciteit vertegenwoordigen zij in 2007 65% van het totaal aantal plaatsen in jeugdinrichtingen.⁵

⁵ Per 1 januari 2008 is ongeveer 20% van de capaciteit in de sector JJJ overgeheveld naar het Programmaministerie voor Jeugd en Gezin ten behoeve van de gesloten jeugdzorg (jeugdigen die civielrechtelijk worden geplaatst).

Dit biedt naar verwachting voldoende aanknopingspunten om een beeld te schetsen van de beleving van het verblijfsklimaat in jeugdinrichtingen. In tabel 2.1 wordt een overzicht gegeven van de deelnemende inrichtingen in beide afnameronden.

Tabel 2.1 Deelnemende inrichtingen per afnameronde

Afname juni 2007	Afname oktober 2007
Teylingereind	Het Poortje
Doggershoek	Den Engh
Den Hey-Acker	Heuvelrug
Hunnerberg	JOC
Hartelborgt	
De Sprengen	

Op basis van de laatste afname van de ABC in 2006 in één van de jeugdinrichtingen is inhoudelijk nog een aantal veranderingen in de vragenlijst doorgevoerd. Vervolgens zijn in overleg met vertegenwoordigers van de zes inrichtingen die in het voorjaar van 2007 hebben deelgenomen, de laatste aanpassingen aangebracht.

2.2 Organisatie en afname van de vragenlijst

Op het hoofdkantoor van DJI is een team van medewerkers samengesteld dat de organisatie en uitvoering van de afname van de ABC ter hand heeft genomen. Iedere inrichting heeft een contactpersoon geleverd/aangewezen voor de praktische voorbereiding en afname van de vragenlijst. Vanuit het hoofdkantoor zijn één tot twee weken voor de afnameweek de vragenlijsten verstuurd naar de inrichtingen⁶ alsmede informatiemateriaal voor het personeel en promotiemateriaal ten behoeve van de jeugdigen. De informatie voor het personeel betrof een factsheet waarin de belangrijkste zaken rond inhoud en organisatie van de ABC op een rij werden gezet. Deze factsheet is tevens op Vangnet geplaatst en veel inrichtingen hebben de informatie ook op hun eigen interne website geplaatst. Het promotiemateriaal voor jeugdigen bestond uit posters die in de inrichtingen konden worden opgehangen en flyers met een korte toelichting.⁷ De Dienst Vervoer & Ondersteuning (DV&O) heeft het bezorgen van het materiaal verzorgd en enige weken later ook het retourneren van de ingevulde vragenlijsten naar het hoofdkantoor.

In de meeste inrichtingen is de vragenlijst afgenomen tijdens het onderwijs. In andere inrichtingen is de recreatie ervoor gebruikt of hebben de jeugdigen de gelegenheid gehad de vragenlijst tijdens het rustuur op hun kamer in te vullen. De ingevulde vragenlijsten zijn verwerkt op het hoofdkantoor.⁸ Via snelrapportages zijn de inrichtingen binnen enkele weken op de hoogte gesteld van de belangrijkste resultaten uit het

⁶ Met dank aan Serge Boekhoorn van de repro-afdeling die zorg gedragen heeft voor het vermenigvuldigen en verzendklaar maken van de vragenlijsten.

⁷ Vanuit de afdeling Corporate Communication heeft Ruurd Heijting de vormgeving van het promotiemateriaal verzorgd.

⁸ Met dank aan Nienke Laan, die een belangrijke rol heeft vervuld in de verwerking van de vragenlijsten en het opstellen van de snelrapportages in de eerste meetronde. In de tweede meetronde heeft Jeannette Ter Horn deze taken uitgevoerd.

onderzoek voor de eigen inrichting. In deze snelrapportages worden de uitkomsten gepresenteerd voor de gehele inrichting en op het niveau van locaties en/of afdelingen. Vooraf is bepaald dat alleen een snelrapportage zou worden opgemaakt indien de respons 45% of hoger is. Alle inrichtingen voldoen aan deze ondergrens, iedereen heeft dan ook een snelrapportage ontvangen. In een enkel geval kon niet teruggereporteerd worden op het niveau van de locatie vanwege een te lage respons.

2.3 De bestemmingen

De resultaten van de ABC moeten een bruikbaar en betrouwbaar beeld geven van de beleving van het verblijfsklimaat en de leefomstandigheden in de inrichtingen door 'de' jeugdigen. De totale responsgroep is daarom onderscheiden naar de belangrijkste bestemmingen. Voor zowel de jongens als de meisjes is een onderscheid gemaakt in normaal beveiligde opvang, normaal beveiligde behandeling en beperkt beveiligde behandeling. In een van de inrichtingen die heeft meegedaan wordt ook met gemengde groepen gewerkt. Omdat dit resulteert in bestemmingen van zeer beperkte omvang is besloten deze niet apart op te nemen, maar samen te voegen in een categorie overig/onbekend waarin ook de respondenten zijn opgenomen van wie onbekend is in welke bestemming ze verblijven. Vanwege de (te) kleine omvang van de bestemming is het niet verantwoord uitspraken te doen over het klimaat binnen deze afdelingen met gemengde groepen.

In totaal zijn 962 vragenlijsten geretourneerd. Een klein deel van de respondenten bleek maar een zeer beperkt aantal vragen te hebben ingevuld. Als ondergrens voor analyse is bepaald dat minimaal 25% van de vragen beantwoord moest zijn. Dat betekent dat 949 vragenlijsten zijn geanalyseerd.

In tabel 2.2 wordt weergegeven hoe de respondenten zijn verdeeld over de bestemmingen. Dit wordt vervolgens afgezet tegen de bezettingscijfers. De bezettingscijfers zijn in de meeste gevallen

Tabel 2.2 Gemiddelde bezetting en respons naar bestemming

Bestemming	Bezetting	Respons (N)	Respons in %
Opvang jongens normaal beveiligd.	684	411	60,1%
Opvang meisjes normaal beveiligd	238	171	71,8%
Behandeling jongens normaal beveiligd	282	140	49,2%
Behandeling meisjes normaal beveiligd	67	36	53,7%
Behandeling jongens beperkt beveiligd	173	127	73,4%
Behandeling meisjes beperkt beveiligd	51	39	76,5%
Overig	16	12	75,0%
Onbekend		13	
Totaal	1511	949	62,8%

door de inrichtingen zelf aangeleverd. Voor vier inrichtingen zijn de gegevens gebaseerd op informatie uit TULP-jeugd, het centrale registratiesysteem dat in de sector wordt gebruikt. Voor de twee afnameweken is de gemiddelde bezetting berekend en vervolgens is van deze twee gemiddelden weer het gemiddelde berekend. Tot slot wordt voor iedere bestemming het responspercentage weergegeven.

Een totaalrespons van 63% is heel behoorlijk. Ter vergelijking, aan de gedetineerdersurvey die in 2007 in het Gevangeniswezen is uitgevoerd heeft 52% van de gedetineerden deelgenomen. In de vreemdelingenbewaring bedroeg de respons in 2007 42%.⁹ De keuze die in veel inrichtingen gemaakt is de jongeren de gelegenheid te geven de vragenlijst tijdens het onderwijs in te vullen, heeft waarschijnlijk een positieve invloed gehad op de respons. De hogere respons in penitentiaire inrichtingen waar gedetineerden de vragenlijst tijdens de arbeid in konden vullen vormt hiervoor ook een aanwijzing.

Verder is wel sprake van verschillen tussen inrichtingen. In de Hartelborgt was de respons het laagst en lag op de ondergrens voor terugrapportage van 45%. In de Hunnerberg was de respons met 84% het hoogst op de voet gevolgd door Den Engh met 80% en de Heuvelrug met 78%. Bij de andere jeugdinstellingen varieerde de respons van 52% tot 59%.¹⁰

De relatief lage respons in de Hartelborgt hangt waarschijnlijk deels samen met de vanwege interne omstandigheden beperkte introductie en bekendheid die aan het onderzoek kon worden gegeven.

Over het geheel genomen heeft ruim een derde van de jongeren geen vragenlijst ingevuld. De meest waarschijnlijke reden hiervoor is 'geen zin hebben' in deelname: de jongeren zien het nut er niet van in of voelen er niets voor 'iets' te doen voor Justitie.

2.4 Representativiteit

Om te kunnen beoordelen of de groep jeugdigen die de vragenlijst heeft ingevuld een goede afspiegeling vormt van de totale populatie van de tien inrichtingen die aan de ABC hebben meegedaan, zijn de responsgroep en de totale populatie met elkaar vergeleken op een aantal persoons- en achtergrondkenmerken en enkele gegevens over het verblijf. In de vragenlijst is de jeugdigen gevraagd naar kenmerken als leeftijd, geboorteland, culturele achtergrond en opleidingsniveau. Daarnaast is een aantal vragen gesteld over de duur van hun verblijf in de jeugdinstelling(en) en hun verblijfstitel. Een aantal van deze gegevens is ook bekend van alle jeugdigen.¹¹ Het betreft de variabelen leeftijd, geboorteland, culturele achtergrond, verblijfstitel, verblijfsduur in de huidige instelling, de totale verblijfsduur in jeugdinstellingen en de resterende verblijfsduur.

Door de gegevens van de respondenten te vergelijken met de TULP-gegevens van de tien inrichtingen kan worden nagegaan of en zo ja, in welke mate sprake is van afwijkingen. In bijlage I wordt een overzicht gegeven van de kenmerken van de responsgroep en de kenmerken van de totale populatie in de tien inrichtingen.

Sekse

Uit de gegevens over de respons naar bestemming zoals weergegeven in tabel 2.2 op pagina 19 valt af te leiden dat ten opzicht van de totale populatie de meisjes in de responsgroep iets sterker vertegenwoordigd zijn dan de jongens.

⁹ Mol, G., *Gedetineerd in Nederland 2007*, Den Haag 2008. I. Henneken-Hordijk, *Vreemdelingen in Nederland 2007*, Den Haag, 2008

¹⁰ Deze responspercentages kunnen iets afwijken van de percentages in de snelrapportages die de instellingen hebben ontvangen. In de hier gepresenteerde percentages is de respons berekend op basis van de in totaal 949 vragenlijsten waarin minimaal 25% van de vragen is beantwoord. In de snelrapportages is uitgegaan van alle 962 geretourneerde vragenlijsten.

¹¹ Bron: beleidsinformatiemodule TULP-jeugd

Leeftijd

Uit de vergelijking tussen de responsgroep en de totale jeugdige populatie in de tien inrichtingen kan worden geconstateerd dat de procentuele leeftijdsverdeling van beide groepen in belangrijke mate overeenkomt. De leeftijdsgroep vanaf 18 jaar is onder de respondenten licht ondervertegenwoordigd. Bij de bestemmingen voor jongens blijkt deze ondervertegenwoordiging zich met name voor te doen.

Culturele achtergrond

Ook de variabele culturele achtergrond laat over het algemeen geen grote verschillen zien tussen de responsgroep en de totale populatie. Jeugdigen met een Nederlandse achtergrond zijn licht oververtegenwoordigd. De respondenten met een Turkse, Marokkaanse, Surinaamse en Antilliaanse achtergrond vormen een goede afspiegeling van de totale populatie. Jeugdigen met een andere (Europese en niet-Europese) achtergrond zijn enigszins ondervertegenwoordigd onder de respondenten. Dit patroon keert binnen alle bestemmingen op ongeveer dezelfde wijze terug.

Verbleefstijl

De responsgroep is qua verhouding tussen jeugdigen die op civielrechtelijke titel in een inrichting verblijven en jeugdigen die er op strafrechtelijke titel verblijven niet een exacte afspiegeling van de totale populatie. Vooral in twee bestemmingen, te weten jongens in de opvang en jongens in de beperkt beveiligde behandeling zijn de strafrechtelijk verblijvende jeugdigen sterker vertegenwoordigd. Dit betekent voor het totaal dat de strafrechtelijk verblijvende jeugdigen in de responsgroep 6% sterker vertegenwoordigd zijn dan in de totale populatie.

Duur van het verblijf

Wat betreft de verblijfsduur in de huidige inrichting is nauwelijks sprake van verschillen tussen de responsgroep en de totale populatie. Alleen jeugdigen die een half jaar tot een jaar in de inrichting verblijven zijn licht oververtegenwoordigd.

Ten aanzien van de resterende verblijfsduur is er sprake van enige verschillen tussen de responsgroep en de totale populatie in de tien inrichtingen. Er is een lichte oververtegenwoordiging van jeugdigen die nog 1 - 3 jaar in een jeugdinrichting zullen moeten verblijven ten opzichte van de verblijfscategorieën daaronder. Het is niet onwaarschijnlijk dat onjuiste of onvolledige informatie aan de zijde van de jongeren hier een rol speelt en wellicht bestaat ook de neiging het strafresistant te hoog in te schatten.

De totale verblijfsduur in jeugdinrichtingen is berekend door de verblijfsperioden in de verschillende inrichtingen bij elkaar op te tellen. Ook hier geldt dat de responsgroep iets sterker is vertegenwoordigd in de hogere duurklassen.

Samenvattend kan worden geconcludeerd dat de verschillen tussen de responsgroep en de totale populatie jeugdigen in de tien inrichtingen op deze persoons-, achtergrond- en verblijfskenmerken zeer beperkt zijn. Daarmee zijn er geen redenen om aan te nemen dat de responsgroep geen goede afspiegeling vormt van de totale populatie in de tien inrichtingen wat betreft de genoemde kenmerken.

2.5 Toelichting op de ABC-schalen

Veel stellingen in de vragenlijst hebben vijf antwoordmogelijkheden, lopend van 'helemaal mee oneens' tot 'helemaal mee eens', dus met een range van 1 tot 5. Als blijkt dat stellingen inhoudelijk samenhangen i.c. verwijzen naar hetzelfde verschijnsel, worden ze samengevoegd tot

een schaal. Negatief geformuleerde stellingen worden daartoe gehercodeerd, zodat de richting van de scores zonder meer vergelijkbaar is. De som van de scores op de individuele stellingen die tezamen de schaal vormen, wordt gedeeld door het aantal stellingen waaruit de schaal is opgebouwd, waarmee de schaalscores zich ook tussen de 1 en 5 bevinden en kunnen resulteren in niet-hele getallen.

De samenstelling van de schalen tot nu toe is tot stand gekomen op basis van de enkelvoudige metingen die in de afgelopen jaren hebben plaatsgevonden. Naar aanleiding van deze eerste landelijke meting zal de betrouwbaarheid van de schalen nader onder de loep worden genomen. Na afronding van het onderzoek zal bekeken worden of de validiteit van het instrument ook verder verbeterd kan worden.

In het vervolg van deze paragraaf komt de inhoud van de verschillende schalen globaal aan de orde. Voor een totaaloverzicht met alle schalen en de daarbijbehorende stellingen wordt verwezen naar bijlage II.

In de vragenlijst komen verschillende onderwerpen aan de orde die van invloed worden geacht op de beleving van het verblijf in de jeugdinstelling. In de eerste plaats wordt iets gezegd over de veiligheid en de regels in de instelling.

▫ ***Veiligheid***

De schaal veiligheid gaat in op gevoelens van (on)veiligheid binnen de instelling. In welke mate voelen jongeren zich veilig in de groep, bij andere jongeren en personeel?

▫ ***Structuur en klachten***

Deze schaal heeft betrekking op de duidelijkheid van de regels in de instelling en de manier waarop er mee wordt omgegaan.

Een volgende serie schalen heeft betrekking op het dagelijks leven in de instelling.

▫ ***Onderwijs***

De schaal onderwijs gaat in op het onderwijsaanbod binnen de instellingen. Sluit het onderwijs aan bij de opleiding die ze voor hun verblijf volgden en bij de mogelijkheden van de jongeren? Enkele stellingen hebben betrekking op de docenten.

▫ ***Activiteiten***

Onder deze noemer wordt gevraagd naar het oordeel en de beleving van de jongeren over het activiteitenaanbod.

▫ ***Voorzieningen***

Deze schaal heeft betrekking op uiteenlopende voorzieningen binnen de instellingen, zoals de spullen die de jongeren op hun kamer hebben staan, het aantal bezoeken en dergelijke.

▫ ***Jongerenraad***

Met deze schaal wordt in beeld gebracht in hoeverre jongeren op de hoogte zijn van het bestaan en de taken van de jongerenraad. Het oordeel over de uitvoering van taken door de raad is ook in deze schaal verwerkt.

▫ ***Autonomie***

Met deze schaal wordt inzicht geboden in het oordeel van de jongeren over de mate van zeggenschap binnen de instelling.

Ook wordt aandacht besteed aan de contacten tussen jongeren en groepleiders en andere professionals binnen de instelling en tussen jongeren onderling.

▫ ***Omgang met jongeren***

Deze schaal beoogt inzicht te geven in de onderlinge contacten tussen jongeren en de wijze waarop ze dit beleven.

- *Omgang met groepsleiders*
De stellingen binnen deze schaal refereren allemaal aan het contact tussen groepsleiders en jongeren. Worden de jongeren gesteund door de groepsleiders, is sprake van (on)gelijke behandeling?
- *Tevredenheid hulpverleners*
Met deze schaal wordt inzicht geboden in het oordeel van de jongeren over de diverse functionarissen binnen de inrichting.

Een belangrijk aspect van het verblijf in een jeugdinstelling vormt de voorbereiding op de terugkeer in de samenleving. In dit kader zijn drie schalen van belang.

- *Maatschappelijke integratie*
Deze schaal heeft betrekking op de activiteiten die gericht zijn op de terugkeer in de samenleving. Vinden de jongeren dat ze goed voorbereid worden op die terugkeer? Hebben ze in dit licht iets aan het onderwijs? Helpt het dat er gewerkt wordt met verblijfs- en behandelplannen?
- *Ondersteuning sociaal netwerk*
Deze schaal richt zich op de mogelijkheden van de jongeren om contacten met de buitenwereld te onderhouden en beschrijft de steun die jongeren ervaren van familie en vrienden.
- *Toekomstverwachtingen*
Met deze schaal wordt in beeld gebracht wat jongeren verwachten van de tijd na verblijf in een jeugdinstelling. Denken ze een nieuwe start te kunnen maken? Zien ze zichzelf opnieuw met politie en justitie in aanraking komen?

2.6 Analyse van de gegevens

De beleving van de jongeren van hun verblijf en de leefomstandigheden in de instellingen wordt aan de hand van de in de vorige paragraaf benoemde schalen in beeld gebracht. Met de totaalscores op de verschillende schalen wordt een eerste indruk gegeven van de onderwerpen waar de jongeren positief, neutraal en negatief over denken. Vervolgens is het interessant te kijken naar verschillen tussen de diverse categorieën jongeren. Vanuit de veronderstelling dat bestemming en het daarbij behorende regime van invloed zijn op de vormgeving van de dagelijkse praktijk in de instellingen en daarmee op de leefwereld en ervaringen van de jongeren, ligt een vergelijking tussen bestemmingen voor de hand. Voor de verschillende bestemmingen zullen dus per onderwerp, per schaal de gemiddelde scores worden weergegeven. Vooraf is niet vastgesteld bij welke uitkomsten het oordeel van de jongeren als positief of negatief gekwalificeerd moet worden. Bij de beschrijving van de resultaten wordt derhalve een statistische norm gehanteerd. Daar hoort een bepaalde terminologie bij die verderop in deze rapportage bij de vergelijking van bestemmingen telkens terugkeert. In bijgaand schema wordt dit toegelicht.

Schema 1: gehanteerde terminologie

score lager dan	2,50	negatief oordeel over de schaal of het item
score tussen de	2,50 en 2,75	licht negatief oordeel over de schaal of het item
score tussen de	2,75 en 3,25	neutraal oordeel over de schaal of het item
score tussen de	3,25 en 3,50	licht positief oordeel over de schaal of het item
score hoger dan	3,50	positief oordeel over de schaal of het item

Bij de beschrijvingen van de resultaten zullen de bestemmingen steeds met elkaar worden vergeleken. Er zal worden gekeken naar de significante verschillen, dat wil zeggen dat er sprake is van systematische verschillen tussen de groepen en dat het niet gaat om toevallige verschillen. Naast significant dienen verschillen ook relevant te zijn. Als vuistregel wordt gehanteerd dat significante verschillen in schaalscores van minimaal 0,25 beschouwd worden als relevant. In principe wordt alleen melding gemaakt van verschillen als ze significant en relevant zijn. Bij de afzonderlijke stellingen geldt als regel dat minimaal sprake moet zijn van een verschil van 0,50 tussen groepen, wil dit aangemerkt worden als significant en relevant.

Voorts is het interessant de verschillende inrichtingen met elkaar te vergelijken. Om dit te kunnen doen moet er rekening gehouden worden met (of misschien wat preciezer: gecorrigeerd worden voor) de verschillende bestemmingen die een inrichting in huis heeft. Gebeurt dit niet dan worden mogelijk andere dingen met elkaar vergeleken dan alleen de inrichtingen en is de uitkomst discutabel. Om een voorbeeld te noemen: als jongens in de normaal beveiligde behandeling over een aantal aspecten van het leefklimaat negatief oordelen en meisjes in de opvang juist positief en bij de vergelijking van inrichtingen hiermee geen rekening wordt gehouden, komt een inrichting met veel jongens in de normaal beveiligde behandeling per definitie minder positief uit de vergelijking dan een inrichting met veel meisjes in de opvang. Anders dan in de sector Gevangeniswezen is het niet mogelijk gebleken de vergelijking tussen inrichtingen op het niveau van bestemmingen te maken, dus telkens delen van inrichtingen met elkaar te vergelijken. Drie van de tien inrichtingen hebben bijvoorbeeld alle bestemmingen in huis, de meeste hebben te maken met drie of vier bestemmingen. Inrichtingen vergelijken per bestemmingsdeel zou (zeer) kleine eenheden opleveren. Het is niet verantwoord daarover uitspraken te doen.

Er is voor gekozen de inrichtingen als totaal te vergelijken en de verschillen tussen de bestemmingen 'op nul te stellen', als het ware buiten beschouwing te laten. Voor elke jongere is de afwijking (z-scores) berekend ten opzichte van het totaalgemiddelde van zijn of haar bestemming voor de afzonderlijke schalen uit de ABC. Op deze manier is in de bepaling van deze afwijkingsscores rekening gehouden met de samenstelling van de populatie in de inrichting. Een voorbeeld: voor een inrichting met uitsluitend jongens in de opvang zijn de afwijkingen berekend ten opzichte van het algemeen gemiddelde van alle jongens in de opvang. Voor een inrichting met zowel meisjes in de opvang als jongens in de normaal beveiligde behandeling zijn de scores voor het deel meisjes opvang berekend ten opzichte van het gemiddelde van de totale groep meisjes in de opvang en voor het deel jongens behandeling ten opzichte van het gemiddelde van de totale groep jongens behandeling. Op deze wijze is een directe inrichtingsvergelijking mogelijk.

Zoals reeds eerder aangegeven zal bij de verschillende onderwerpen die in dit rapport aan de orde komen steeds worden nagegaan of en in hoeverre sprake is van invloed van persoons,- achtergrond- en verblijfskenmerken op de beleving van de jeugdigen van het verblijfsklimaat in de inrichtingen. Bij persoons,- achtergrond- en verblijfskenmerken die - net als de schalen - geordend kunnen worden van laag naar hoog, zoals leeftijd, opleidingsniveau en verblijfsduur is de samenhang berekend met behulp van correlaties.¹² Bij het ontbreken van een lineair verband wordt vervolgens bekeken of één of enkele groepen verschillen van de rest. In geval van kenmerken waarbij geen sprake is van een rangorde, zoals culturele achtergrond en verblijfstitel zijn groepen met elkaar vergeleken en is bekeken of de scores van de te onderscheiden groepen

¹² Met name bij een aantal verblijfskenmerken zijn antwoordcategorieën samengevoegd, zodat grotere eenheden ontstaan.

op de schalen van elkaar verschillen, op dezelfde manier zoals dat met de verschillen tussen bestemmingen en inrichtingen gebeurt.

Tot slot

Op de laatste pagina van de vragenlijst is jongeren de gelegenheid geboden opmerkingen te maken over zaken die ze van belang vinden. Van de jongeren die de vragenlijst hebben ingevuld heeft 43% gebruik gemaakt van deze mogelijkheid. In een beperkt aantal gevallen verwordt zo'n reactie tot een scheldpartij en enkele jongeren volstaan met een tekening. Het overgrote deel van de opmerkingen betreffen echter serieuze reacties. Vrijwel altijd wordt ongenoegen uitgesproken over een of meer onderwerpen. Er zijn ook uitzonderingen, sommige jongeren spreken hun waardering uit over bepaalde aspecten van hun verblijf. Ten behoeve van dit eindrapport zijn alle serieuze reacties gerubriceerd en waar dat aan de orde is zal gebruik gemaakt worden van deze gegevens. Als uitspraken van jongeren zich daarvoor lenen zullen ze ook af en toe gebruikt worden ter illustratie van uitkomsten uit het onderzoek.

3 De jongeren en hun beleving van het verblijf

In dit hoofdstuk volgt eerst een beschrijving van de groep jongeren die meegedaan heeft aan het onderzoek aan de hand van een aantal persoons-, achtergrond- en verblijfskenmerken. Daarna wordt in grote lijnen de beleving van het verblijf en de leefomstandigheden van de totale responsgroep beschreven.

3.1 De deelnemende jongeren

Sekse en leeftijd

Onder de jongeren die de vragenlijst hebben ingevuld bevinden zich 73% jongens en 27% meisjes. Zowel onder de jongens als onder de meisjes is iets meer dan de helft van de respondenten 16 of 17 jaar oud. Bij beide seksen vormt de leeftijdsgroep van 14- en 15-jarigen qua omvang de tweede groep, wel is deze bij meisjes verhoudingsgewijs groter. In onderstaande tabel worden de gegevens op een rij gezet.

Tabel 3.1 Responsgroep naar leeftijd en geslacht

	jongens		meisjes		totaal	
	abs.	%	abs.	%	abs.	%
< 12 jaar	1	0,2	2	0,8	3	0,4
12 en 13 jaar	27	4,7	15	6,3	42	5,2
14 en 15 jaar	139	24,2	92	38,8	231	28,4
16 en 17 jaar	310	53,9	123	51,9	433	53,3
> 18 jaar	98	17,0	5	2,1	103	12,7
totaal	575	100,0	237	100,0	812	100,0

Binnen de verschillende bestemmingen vertoont de leeftijdsverdeling enige fluctuaties ten opzichte van de in tabel 3.1 gepresenteerde totalen. De leeftijdsverdeling in de opvang komt zowel voor jongens als voor meisjes redelijk in de buurt van de leeftijdsverdeling over het totaal. De jongens van 18 jaar en ouder zijn met 43% in de gesloten behandeling duidelijk sterker vertegenwoordigd in vergelijking met het totaal. De twee leeftijdscategorieën daaronder zijn juist wat kleiner in deze bestemming. Bij de meisjes is bij de leeftijdsgroep 16-18 jaar in de beperkt beveiligde behandeling met 72% sprake van de grootste afwijking van het totaal.

Ook bij enkele inrichtingen is sprake van een kleine afwijking ten opzichte van de gemiddelde leeftijdsverdeling, die niet alleen maar teruggevoerd kan worden op het relatieve aandeel van de bestemmingen binnen de inrichtingen. Jongeren van 14 en 15 jaar vormen overal een kwart tot een derde van de totale groep. In de Hunnerberg maken zij 42% van het totaal uit, in het JOC

slechts 13%. Bij de 16 en 17-jarigen is de variatie ten opzichte van het gemiddelde minder groot. In de Hartelborgt maken zij 45% van het totaal uit, in Teylingereind 62%, de rest van de inrichtingen zit hier tussen in. Ten slotte vormen de jongeren van 18 jaar en ouder meestal een kleine groep van rond de 10% of minder van het totaal. In de Hartelborgt is deze groep groter, namelijk 25%, gevolgd door de Sprengen met 21% jongeren van 18 jaar en ouder.

Culturele achtergrond

Van de totale responsgroep is 46% van autochtone komaf, 54% heeft een niet-Nederlandse culturele achtergrond. Hierbinnen vormen de Marokkaanse jongeren de grootste groep, 13% van het totaal. Jongeren met een Surinaamse, Antilliaanse en Turkse culturele achtergrond maken respectievelijk 8%, 6% en 5% uit van het totaal. Jongeren met een niet-Europese achtergrond hebben een aandeel van 10%.

Een uitsplitsing naar sekse laat zien dat onder de meisjes het aandeel met een autochtone Nederlandse achtergrond met 56% groter is dan onder de totale responsgroep. De rangorde naar omvang van de diverse culturele groeperingen verschilt echter nauwelijks van het totaal.

Wordt gekeken naar de vertegenwoordiging van de verschillende culturele groepen binnen de diverse inrichtingen, dan blijken in de Sprengen en het Poortje de jongeren van Nederlandse komaf met 63% sterker vertegenwoordigd te zijn. In het JOC en Den Engh zijn de autochtone Nederlandse jongeren duidelijk ondervertegenwoordigd, hetgeen overigens deels samen kan hangen met het feit dat deze inrichtingen alleen voor jongens bestemd zijn, terwijl verhoudingsgewijs onder de meisjes autochtone Nederlanders een groter aandeel hebben ten opzichte van het gemiddelde. Daarnaast heeft deze ietwat scheve verdeling van autochtone en allochtone jongeren over de inrichtingen te maken met de regionale plaatsing. In het Westen van het land wonen meer allochtone groeperingen, de inrichtingen in die regio krijgen deze groepen derhalve meer binnen.

Verder blijken Marokkaanse jongeren meer dan gemiddeld aanwezig te zijn in Teylingereind en het JOC en de Antilliaanse jongens zijn oververtegenwoordigd in Den Engh. Surinaamse jongeren worden meer dan gemiddeld aangetroffen in het JOC en - in iets mindere mate - in de Doggershoek en de Hartelborgt.

Van de jongeren met een Turkse, Marokkaanse en Surinaamse achtergrond is tweederde in Nederland geboren. Voor de Antillianen en Arubanen geldt dat in veel mindere mate, de meesten van hen zijn op de Antillen en Aruba geboren. Van de jongeren afkomstig uit andere Europese en niet-Europese landen is bijna niemand in Nederland geboren.

Binnen de verschillende bestemmingen vertonen de groepen jongeren qua culturele achtergrond veel overeenkomsten met de totale responsgroep.

Opleidingsachtergrond

Van de deelnemende jongeren heeft 84% de vragen over de opleidingsachtergrond beantwoord. Van driekwart is daarnaast ook de leeftijd bekend. Door deze gegevens met elkaar te combineren wordt duidelijk dat een deel van de jongeren de vraag naar het hoogst behaalde diploma voor het verblijf in de inrichting onjuist heeft ingevuld. Zo kan een 13- of 14-jarige nog geen VMBO- of HAVO-diploma hebben. Er is voor gekozen in deze gevallen de gegevens over de opleidingsachtergrond buiten beschouwing te laten.¹³

¹³ Jongeren van 15 jaar die hebben aangegeven een VMBO-diploma te hebben zijn wel in deze analyse meegenomen, evenals 16-jarigen met een HAVO-diploma. Bij vroege leerlingen zijn deze combinaties mogelijk.

Het opleidingsniveau onder de responsgroep is laag. Van de groep van wie de gegevens bekend zijn, geeft 14% aan alleen het basisonderwijs te hebben afgerond. Zij waren nog bezig met een vervolgopleiding toen ze in een jeugdinstelling terecht kwamen. In verreweg de meeste gevallen (80%) betrof dit het VMBO of speciaal onderwijs. Bijna een kwart van de jongeren - 23% - geeft aan een VMBO-diploma op zak te hebben 8% heeft speciaal onderwijs gevolgd. De grootste groep, 45% heeft het onderwijs zonder diploma verlaten. Zij zijn wel begonnen met een vervolgopleiding, bijna 90% heeft het speciaal onderwijs of VMBO voortijdig verlaten. Tot slot heeft 10% van de jongeren ingevuld een HAVO/VWO- of MBO-diploma te hebben behaald. Wat betreft sekse en culturele herkomst van de jongeren is geen sprake van afwijkingen van dit totaalbeeld. Bij jongeren in de diverse behandelbestemmingen blijkt vaker dan gemiddeld sprake van een afgebroken opleiding.

Verblijfsgegevens

In onderstaande tabel wordt duidelijk op welke juridische titel de jongeren in de instellingen verblijven.

Tabel 3.2 Responsgroep naar geslacht en juridische titel

	jongens		meisjes		totaal	
	abs.	%	abs.	%	abs.	%
civielrechtelijk	314	48,5	230	92,4	544	60,6
strafrechtelijk	334	51,5	19	7,6	353	39,4
totaal	648	100,0	237	100,0	897	100,0

Uit de tabel blijkt dat de meisjes bijna allemaal op civielrechtelijke titel in een jeugdinstelling verblijven, de groep van strafrechtelijk verblijvende meisjes bedraagt slechts 8%. Bij de jongens is de verdeling tussen strafrechtelijk en civielrechtelijk bijna fifty-fifty: 51% is op strafrechtelijke titel geplaatst, 49% van de jongens verblijft op civielrechtelijke titel.

Ruim een derde van de jongeren (39%) verblijft op het moment dat de vragenlijst wordt afgenomen zes maanden of minder aaneengesloten in een jeugdinstelling. Bijna een kwart van de jongeren (23%) verblijft zes maanden tot een jaar in een jeugdinstelling en ruim een kwart (28%) verblijft één tot drie jaar in een instelling. De meisjes zijn iets sterker vertegenwoordigd in de verblijfscategorieën tot een jaar, de jongens in de categorieën van een jaar en langer. Slechts 3% van de jongeren verblijft minder dan een week in de 'huidige' instelling. Voor 17% van de jongeren duurt het verblijf in de huidige instelling een week tot een maand en 41% verblijft een maand tot een half jaar in de huidige instelling. Ruim een derde van de jongeren verwacht nog minimaal drie maanden in een instelling te moeten verblijven. Van met name de jongeren in de normaal beveiligde behandeling verwacht ruim 75% zes maanden of langer in een jeugdinstelling te moeten verblijven. Over de hele linie verwachten meisjes iets vaker dan jongens dat hun verblijf korter zal zijn.

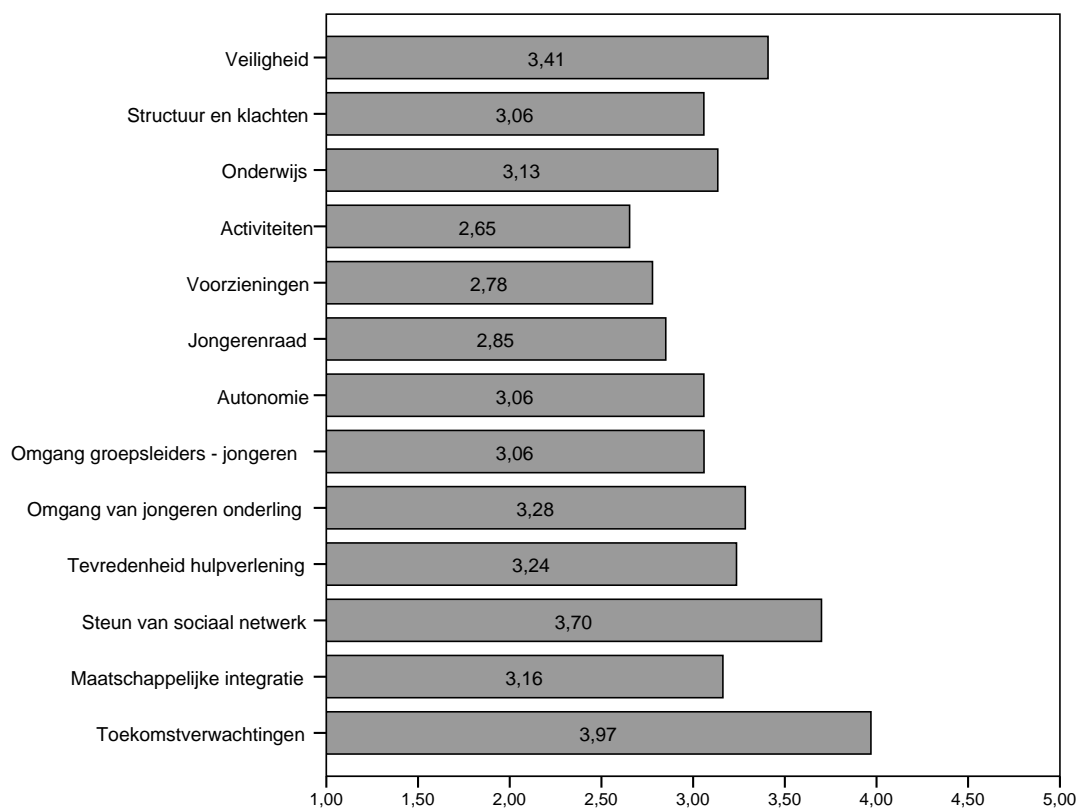
3.2 De beleving van de jongeren in grote lijnen

Om een eerste indruk te krijgen van de beleving van de jongeren van het verblijfsklimaat en de leefomstandigheden in de instellingen, eindigt dit hoofdstuk met een overzicht met de scores van de totale respondentengroep op de verschillende dimensies van het verblijfsklimaat.

In figuur 3.1 worden de gemiddelde scores van alle jongeren tezamen op een rij gezet. Uit de figuur blijkt dat de jongeren de veiligheid in de inrichtingen positief beoordelen. Ook over de contacten met andere jongeren in de inrichting zijn de respondenten positief. Verder blijken de jongeren uitermate positief over de steun die ze vanuit hun sociaal netwerk ontvangen en zien ze hun toekomst vol vertrouwen tegemoet.

De jongeren zijn het minst te spreken over de activiteiten die worden aangeboden en de voorzieningen die in de inrichtingen aanwezig zijn. Hun oordeel over de activiteiten is licht negatief, de mening over de voorzieningen komt net iets hoger uit en is daarmee neutraal. Over alle andere onderwerpen die aan de orde zijn gesteld in de vragenlijst hebben de jongeren een neutraal oordeel. Van de onderwerpen waarover neutraal geoordeeld wordt, blijken de meningen over het onderwijs, de maatschappelijk integratie en de hulpverleners het meest in de positieve richting te neigen. De andere onderwerpen worden iets lager gewaardeerd. Een vergelijking met de uitkomsten van de gedetineerdensurvey maakt duidelijk dat vooral het oordeel over de bijdrage van de inrichting aan de maatschappelijk integratie een stuk positiever is dan onder volwassen gedetineerden. Gedetineerden oordelen hierover in 2007 over het algemeen (licht) negatief.¹⁴

Figuur 3.1 Gemiddelde schaalscores van alle jongeren gezamenlijk



In de volgende hoofdstukken wordt nader op de diverse onderwerpen ingegaan.

¹⁴ Mol, G., *Gedetineerd in Nederland 2007*, Den Haag, 2008

4 Veiligheid en duidelijkheid

In dit hoofdstuk wordt eerst ingegaan op de gevoelens van (on)veiligheid die de jeugdigen binnen de inrichting ervaren, daarna komt de helderheid van de regelgeving en de wijze waarop met de regels wordt omgegaan aan de orde. Zowel het oordeel van de gehele responsgroep tezamen als van de jongeren in de diverse bestemmingen wordt telkens weergegeven. Opvallende verschillen in de scores op de onderliggende items die gezamenlijk de schaal vormen en/of verschillen tussen bestemmingen en inrichtingen zullen steeds worden weergegeven.

4.1 Veiligheid in de inrichting

Algemeen

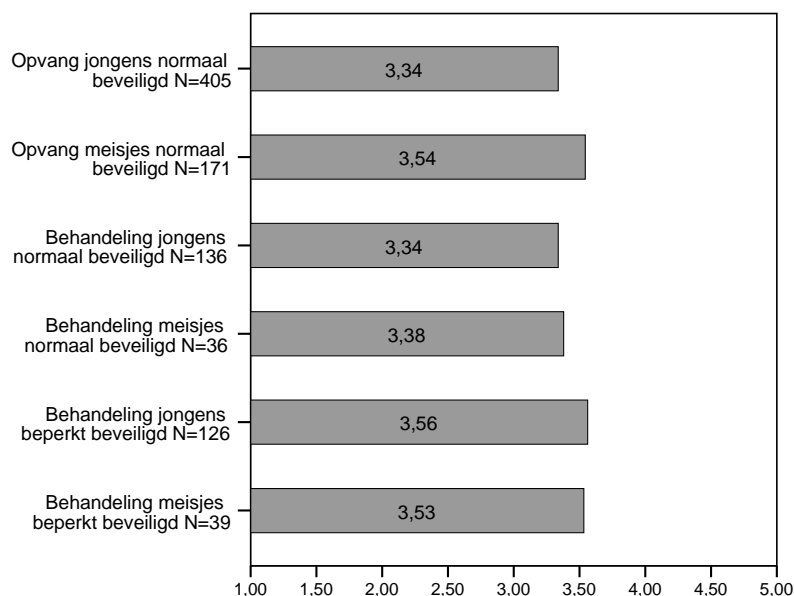
De gemiddelde score op de schaal veiligheid is 3,41. Dit licht positieve oordeel houdt in dat de jeugdigen zich over het algemeen veilig voelen in de inrichting. Nadere analyse van de gegevens maakt duidelijk dat met name de stellingen die verwijzen naar lotgenoten, de jeugdigen in de groep of inrichting een meer dan gemiddeld positieve reactie uitlokken. Op de stelling "Ik word hier nauwelijks bedreigd door andere jongeren" reageert 77% van de jongeren positief (gemiddelde score 4,10), met de uitspraak "Ik voel me veilig in de groep" is 72% het eens (gemiddelde score 3,85) en ruim de helft van de jongeren is positief over de stelling "Je hoeft hier niet op te passen voor andere jongeren in de groep" (gemiddelde score 3,58). Over de stellingen die verwijzen naar de groepsleiding of de inrichting in het algemeen zijn de jeugdigen gemiddeld gesproken neutraal, waarbij de stelling "De groepsleiding is te vertrouwen" de laagste gemiddelde score vertoont.

Bestemmingen

Uit figuur 4.1 op pagina 32 blijkt dat het licht positieve oordeel van de totale groep jongeren over de veiligheid in de inrichting in alle bestemmingen wordt teruggevonden, de scores variëren van minimaal 3,34 tot maximaal 3,56. Binnen iedere bestemming keert ook het algemene patroon terug dat de jongeren positiever zijn over stellingen die verwijzen naar lotgenoten en een neutrale positie innemen ten aanzien van uitspraken over de groepsleiding of de inrichting in het algemeen.

De vergelijking van de scores van de jongeren binnen de diverse bestemmingen laat zien dat er geen sprake is van significante verschillen tussen de bestemmingen. Bij een vergelijking van de bestemmingen blijkt wel dat meisjes zich in alle bestemmingen iets positiever uitlaten over de groepsleiding dan jongens. Dit wordt voor een belangrijk deel bepaald, doordat meisjes vaker de neutrale middenpositie kiezen tegenover de jongens die vaker de negatieve positie kiezen. Verder blijkt dat jongens en meisjes in de normaal beveiligde behandeling over de groepsleiding iets negatiever zijn dan jongens en meisjes in respectievelijk de opvang en de beperkt beveiligde behandeling. De verschillen zijn overigens niet significant. Omdat de verschillen telkens systematisch in dezelfde richting wijzen worden ze hier toch even vermeld. Alleen de reacties op

Figuur 4.1 Schaalscores veiligheid naar bestemming



de stelling “Er worden hier vaak spullen gestolen” vertonen niet deze systematiek. In de opvang is 42% van de meisjes het met deze stelling eens in de normaal en beperkt beveiligde behandeling zelfs meer dan de helft (respectievelijk 55% en 53%). Bij de jongens ligt het aandeel dat het eens is met deze stelling tussen de 31% en 42%.

Wat betreft de stellingen die betrekking hebben op de jeugdigen in de groep of inrichting doen zich tussen de bestemmingen geen opvallende en/of systematische verschillen voor.

Inrichtingen

Na neutralisering van de invloed van de bestemmingen, blijkt sprake te zijn van enige verschillen tussen de inrichtingen wat betreft het oordeel van de jongeren over de veiligheid. De scores variëren van een neutraal 3,10 binnen de Doggershoek tot een positief 3,72 in Den Engh. In de

Tabel 4.1 Schaalscores veiligheid naar inrichting

	N	negatief	licht negatief	neutraal	licht positief	positief
Den Hey-Acker	149			3,23		
Doggershoek	82			3,10		
Hartelborgt	47					3,69
Hunnerberg	102					3,62
Sprengen	76				3,27	
Teylingereind	65					3,64
JOC	34			3,13		
Het Poortje	112				3,34	
De Heuvelrug	157				3,38	
Den Engh	114					3,72
Totaal	938				3,41	

tabel op pagina 32 zijn de gegevens op een rij gezet.

De verschillen tussen de inrichtingen die door de jongeren positief beoordeeld worden en de inrichtingen die een neutrale beoordeling krijgen zijn significant.

De veiligheidsaspecten die in het inspectie-onderzoek aan de orde komen zijn inhoudelijk niet te vergelijken met de beleving van de veiligheid zoals die in onderhavig onderzoek is gemeten. De veiligheidsbeleving van de jongeren kan wel beschouwd worden als een dimensie die een aanvulling kan betekenen in het totaaloordeel over de veiligheid in de inrichtingen. In het onderzoek van de gezamenlijke inspecties vormt inzicht in de veiligheidsbeleving van jongeren (en personeel) een van de indicatoren op het risicogebied preventie en beheersing van geweld. De gegevens van de inrichtingen over dit risicogebied zullen naast de reactie van de jongeren op de schaal veiligheid worden gelegd.

Allereerst blijkt dat over het geheel genomen toch een tamelijk positief beeld over het veiligheidsaspect in de jeugdinrichtingen naar voren komt op basis van de beleving door de jongeren: in zeven van de tien inrichtingen is de score (licht) positief. De vergelijking laat ook zien dat het oordeel van de jongeren slechts gedeeltelijk overeenkomt met het beeld uit het onderzoek van de gezamenlijke inspecties over de veiligheidsrisico's. Het Poortje en Teylingereind komen op het risicogebied preventie en beheersing van agressie en geweld als meest positief naar voren, gevolgd door de Hunnerberg en daarna Den Hey-Acker, Doggershoek en Sprengen op een gedeelde derde plaats. Den Hey-Acker en de Doggershoek komen naar het oordeel van de jongeren iets minder positief - namelijk neutraal - uit de bus. De meest opvallende verschillen betreffen echter de Hartelborgt en Den Engh. In het inspectierapport worden ten aanzien van deze inrichtingen de nodige risico's gesignaleerd, de jongeren in deze inrichtingen beoordelen de veiligheid het meest positief in vergelijking met de andere inrichtingen.

Tot slot is gekeken naar de mogelijke invloed van de persoons,- achtergrond- en verblijfskenmerken op het scorepatroon ten aanzien van de veiligheid. Hieruit blijkt dat de opleidingsachtergrond het oordeel over de veiligheid in de inrichtingen beïnvloedt, in die zin dan jongeren die een HAVO/VWO-diploma op zak hebben negatiever zijn over de veiligheid dan met name jongeren met een VMBO-opleiding.

4.2 Structuur en klachten

Algemeen

De schaal structuur en klachten heeft betrekking op de duidelijkheid van de rechten en regels in de inrichting en de mening van de jongeren over de manier waarop met de regels wordt omgegaan. De jongeren beoordelen dit onderwerp gemiddeld neutraal, de score is 3,06. Deze gemiddelde neutrale positie komt tot stand door een positief oordeel over een viertal schaalitems die betrekking hebben op de bekendheid met procedures en regels binnen de inrichting. De jongeren vinden de regels duidelijk (3,52), weten wat er gebeurt als ze de huisregels overtreden (3,75), ze weten waar ze een klacht kunnen indienen (3,74) en wat hun rechten zijn (3,60). Op al deze stellingen reageert tweederde tot driekwart van de jongeren positief.

Daar staat een negatief oordeel over vier stellingen met betrekking tot de aard van de regels en de wijze waarop daarmee wordt omgegaan tegenover. De jongeren vinden de regels en ook de straffen te streng. Voorts zijn ze van mening dat hun klachten niet erg serieus worden genomen (2,71). Overigens laten jongens zich hierover vaker negatief over uit dan meisjes, de laatsten

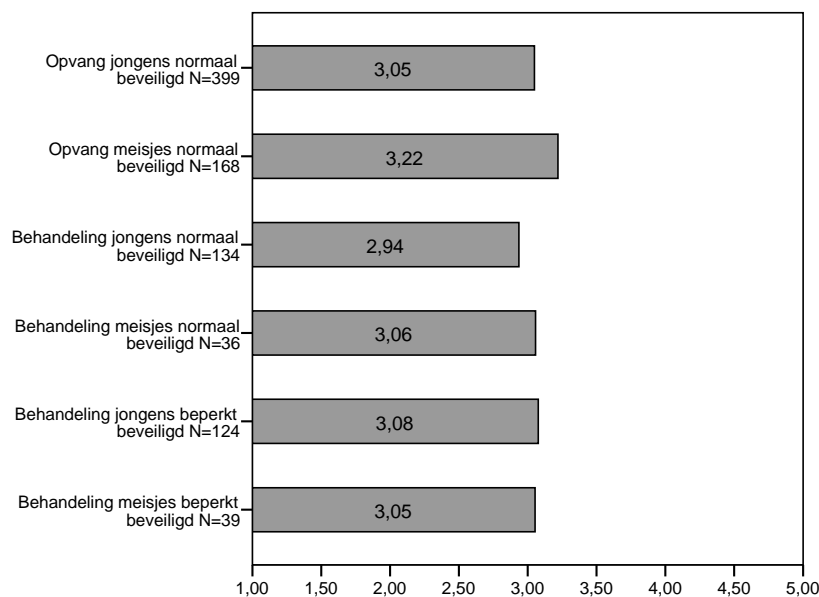
kiezen in ongeveer de helft van de gevallen de neutrale middenpositie. Ook vinden de jongeren dat de groepsleiders niet allemaal op dezelfde manier met regels en straffen omgaan (2,33). Er zijn ten slotte twee items waarover de jongeren gemiddeld neutraal oordelen, te weten "De groepsleiders grijpen in als er gediscrimineerd wordt" (3,14) en "Ik ben tevreden over de manier waarop de Commissie van Toezicht met klachten omgaat" (2,75). Ook ten aanzien van deze stelling geldt dat het aandeel meisjes dat de neutrale positie kiest op ongeveer de helft ligt, terwijl het aandeel jongens met een negatief oordeel tussen de 40-45% ligt.

Van de totale groep jongeren blijkt 40% wel eens een klacht te hebben ingediend. Zij blijken het onderwerp iets lager te waarderen dan de jongeren die geen klacht hebben ingediend. Het verschil is echter niet significant en het oordeel van beide groepen bevindt zich in het neutrale gebied.

Bestemmingen

Het oordeel van de jongeren in de diverse bestemmingen wijkt nauwelijks af van het gemiddelde beeld. Alleen de meisjes in de opvang zijn gemiddeld wat positiever (3,22) dan de jongeren in de andere bestemmingen. Ten opzichte van de jongens in de normaal beveiligde behandeling die zich het meest negatief uitlaten over de duidelijkheid van rechten en regels is zelfs sprake van een significant verschil.

Figuur 4.2 Schaalscores structuur en klachten



Binnen de bestemmingen komt over het algemeen eenzelfde beeld naar voren als bij de totale responsgroep. Over de items die verwijzen naar de bekendheid met rechten en regels zijn de meningen positiever dan over de items die betrekking hebben op de aard van de regels en de wijze waarop ermee wordt omgegaan.

In de opvangbestemmingen is het aandeel jongeren dat een klacht heeft ingediend kleiner dan in de normaal en beperkt beveiligde behandeling. Dat hangt mede samen met de duur van het verblijf. Met name na een verblijfsduur van een half jaar begint het aantal jongeren dat een klacht

heeft ingediend groter te worden, deze groep is sterker vertegenwoordigd in de behandelbestemmingen. Verder blijken in alle bestemmingstypen de jongens vaker klachten in te dienen dan de meisjes.

Inrichtingen

Bij een vergelijking van de inrichtingen komt een zelfde beeld naar voren als bij de bestemmingen. Op één inrichtingen na, zijn de reacties van de jongeren over dit onderwerp neutraal. Er is sprake van verschillen tussen de inrichtingen wat betreft het aandeel van de jongeren dat een klacht heeft ingediend, dit varieert van 24% in de Hunnerberg tot 59% in de Sprengen. Over het algemeen is in de inrichtingen die (ook) behandelbestemmingen binnen hun poorten hebben het aandeel jongeren dat klachten heeft ingediend groter. Eerder in deze paragraaf is al aan de orde geweest dat een aantal items uit deze schaal betrekking heeft op de duidelijkheid van rechten en regels. In het onderzoek van de gezamenlijke inspecties is dit aspect onder de noemer van het risicogebied bejegeningssklimaat ook aan de orde geweest. In het rapport wordt geconcludeerd dat de informatieverstrekking aan jongeren meestal toereikend is, maar dat jongeren toch niet altijd goed op de hoogte zijn. Uit onderhavig belevingsonderzoek komt naar voren dat tweederde tot driekwart van de jongeren vindt dat ze goed geïnformeerd zijn. Het scorepatroon binnen de verschillende inrichtingen zoals weergegeven in tabel 4.2 geeft geen aanleiding om te veronderstellen dat er inrichtingen zijn die van dit algemene beeld afwijken.

Tabel 4.2 Schaalscores structuur en klachten naar inrichting

	N	negatief	licht negatief	neutraal	licht positief	positief
Den Hey-Acker	147			2,95		
Doggershoek	82			2,96		
Hartelborgt	46				3,27	
Hunnerberg	101			3,17		
Sprengen	75			3,15		
Teylingereind	64			3,09		
JOC	35			2,85		
Het Poortje	108			3,03		
De Heuvelrug	154			3,03		
Den Engh	113			3,14		
Totaal	925			3,06		

Over de straffen en maatregelen en ook over de wijze waarop met klachten wordt omgegaan wordt in alle inrichtingen door een klein aantal jongeren aanvullende opmerkingen gemaakt. Deze jongeren schrijven dat ze de regels en straffen en maatregelen te streng vinden en dat de afhandeling van klachten te lang duurt. Sommige jongeren zijn van mening dat er niet serieus met klachten wordt omgegaan, dat er niet naar geluisterd wordt. Tot slot zijn er in de meeste inrichtingen één of enkele jongeren die opmerken dat er sprake is van discriminatie. Soms is dat een verwijzing naar het gedrag van andere jongeren, soms wordt er gedoeld op de handelwijze van groepsleiders.

Wat betreft de samenhang tussen persoons-, achtergrond- en verblijfskenmerken en het oordeel van de jongeren over de schaal structuur en klachten, blijkt dat jongeren met een opleidingsniveau van HAVO/VWO negatiever reageren op de dimensie structuur en klachten dan de jongeren die speciaal onderwijs of het VMBO hebben gevolgd.

5 Het dagelijks leven binnen de inrichting

Het dagelijks leven van jongeren in een justitiële jeugdinrichting is in hoge mate gestructureerd. Een aantal onderdelen van het dagprogramma is verplicht, zoals het onderwijs. Daarnaast worden activiteiten aangeboden waaraan deelname niet verplicht is en kunnen jongeren gebruik maken van voorzieningen die binnen de inrichting aanwezig zijn. Deze aspecten komen in dit hoofdstuk aan de orde en in het verlengde daarvan het oordeel van de jongeren over hun eigen zeggenschap over dat dagelijks leven. Per paragraaf zullen bestemmingen en inrichtingen weer met elkaar worden vergeleken.¹⁵

5.1 Onderwijs

Algemeen

De schaal onderwijs heeft betrekking op het onderwijs dat aangeboden wordt in de inrichtingen, zowel wat betreft de inhoud als de wijze waarop dat wordt ervaren. De gemiddelde score op de dimensie onderwijs is neutraal, te weten 3,13. Dit gemiddelde komt tot stand door een neutrale score op vijf van de acht items. Wat betreft de aansluiting van het onderwijs in de inrichting op de eerder gevolgde opleiding laten jongeren zich negatief uit (2,36), 59% reageert negatief op deze stelling. Tegelijkertijd zijn ze een neutrale mening toegedaan over de aansluiting tussen het onderwijs dat ze volgen en hun mogelijkheden: het onderwijs past bij wat ze kunnen.

In het onderzoek van de gezamenlijke inspecties is binnen het risicogebied opvoeding en behandeling de aansluiting tussen het onderwijsaanbod en de onderwijsbehoeften van de jongeren als één van de indicatoren geformuleerd. Geconstateerd wordt dat de meeste inrichtingen hierop onvoldoende presteren. Het hier genoemde negatieve oordeel van de jongeren over de aansluiting van het onderwijs bij hun opleiding tot dan toe lijkt in dezelfde richting te wijzen.

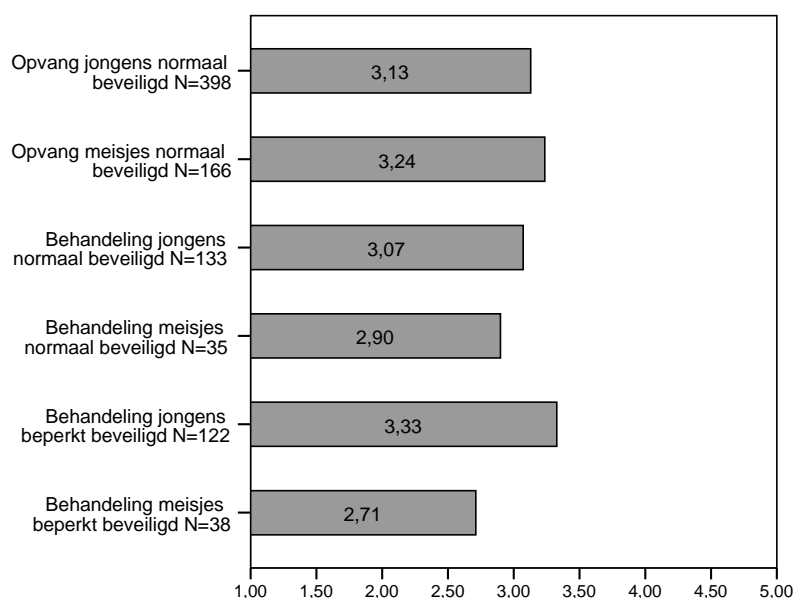
Dit leidt overigens niet tot algehele ontevredenheid over de opleiding die ze nu volgen, hierover oordelen de jongeren neutraal (2,91) en 40% is niet tevreden met de opleiding die ze volgen. Verder zijn de jongeren (licht) positief over de docenten. De gemiddelde score op de stelling "De docenten nemen mij serieus" is 3,42 en 72% van de jongeren is van mening dat de leraar hen helpt als ze iets niet snappen (gemiddelde is 3,76). Over het geheel genomen zijn de jongeren dus wat positiever over de docenten dan over de inhoud van het programma.

¹⁵ Vanuit Den Engh is aangegeven dat met name de vragen over de onderwerpen in dit hoofdstuk in mindere mate van toepassing zijn op de situatie in deze inrichting ten gevolge van de gehanteerde methodiek. Dit zou de beantwoording van de vragen door de jongeren kunnen beïnvloeden. Uit controle hierop is echter geen afwijkend antwoordpatroon komen vast te staan. De gegevens van de jongeren in Den Engh zijn derhalve gewoon opgenomen in de weergave van de resultaten.

Bestemmingen

Als de verschillende bestemmingen met elkaar vergeleken worden blijken vooral meisjes in de beperkt beveiligde behandeling zich negatief uit te laten over het onderwijs (zie figuur 5.1). Met 2,71 is hun score het laagst. Ze verschillen daarmee significant van de jongens in dezelfde bestemming en van hun seksegenoten in de opvang. Het licht negatieve oordeel van deze meisjes komt tot stand door een negatieve waardering van alle items die tezamen deze schaal vormen. Zo is bijvoorbeeld 56% van hen niet tevreden over het onderwijs dat ze volgen. Voor de andere bestemmingen geldt dat voor maximaal 42% van de betreffende groepen. Op zes van de acht items is de score van deze groep het laagst. Bij de andere bestemmingen is wat minder sprake van een dergelijke eenduidigheid in de richting van de scores op de afzonderlijke items.

Figuur 5.1 Schaalscores onderwijs



Inrichtingen

In de meeste inrichtingen wordt het onderwijs door de jongeren neutraal of licht positief beoordeeld, zo blijkt uit tabel 5.1 op pagina 39. Alleen het JOC wijkt hier duidelijk in negatieve zin van af. Deze afwijking is significant ten opzichte van het oordeel van de jongeren in de vier inrichtingen die een licht positieve score vertonen en ook ten opzichte van die van de jongeren in het Poortje en Den Engh. Het oordeel van de jongeren in de Heuvelrug over het onderwijs is neutraal, maar hier is eveneens sprake van een significante negatieve afwijking ten opzichte van de jongeren in de hiervoor genoemde zes inrichtingen.

Waar eerder in deze paragraaf geconstateerd werd dat over de aansluiting tussen het onderwijsaanbod en het tot dan toe gevolgde onderwijs door de jongeren de gegevens uit het onderzoek van de gezamenlijke inspecties en de beleving van de jongeren in dezelfde richting wijzen, lijkt het neutrale tot licht positieve oordeel van de jongeren over het onderwijs in de inrichtingen niet zonder meer in dezelfde richting te wijzen als de conclusies die in rapportage van de gezamenlijke inspecties naar voren komen. Mede op basis van de geconstateerde kenmerken van het onderwijs in de inrichtingen wordt daarin geconcludeerd dat de opvoeding van jongeren vaak niet centraal staat.

Tabel 5.1 Schaalscores onderwijs naar inrichting

	N	negatief	licht negatief	neutraal	licht positief	positief
Den Hey-Acker	147			3,09		
Doggershoek	79				3,32	
Hartelborgt	45			3,09		
Hunnerberg	102				3,34	
Sprengen	75				3,26	
Teylingereind	63				3,42	
JOC	35		2,58			
Het Poortje	109			3,16		
De Heuvelrug	152			2,81		
Den Engh	110			3,24		
Totaal	917			3,13		

Een heel klein deel van de jongeren (8%) heeft aanvullende opmerkingen gemaakt over het onderwijs. Meestal verwijzen die naar de slechte aansluiting tussen het aanbod en de mogelijkheden en wensen van de betreffende jongere. In sommige opmerkingen wordt ook duidelijk hoe lastig het voor inrichtingen kan zijn hier in alle gevallen aan te voldoen. Zo is er in één van de inrichtingen een jongere die aangeeft dat er geen autotechniek is dat hij kennelijk wil volgen en in een andere inrichting wordt door een van de jongeren opgemerkt *“Ik mis serieuze scholing, ik heb niks aan autotechniek”*.

In uitzonderlijke gevallen geven jongeren een positieve reactie. *“(....) Ik heb veel geleerd. Ik ben vanuit deze inrichting naar een buitenschool gegaan en heb m'n diploma daar gehaald en van m'n stage heb ik m'n werk gemaakt. Ik kom bijna vrij en dan ga ik verder met m'n vervolgopleiding en m'n werk. Ik ga m'n dromen waarmaken en ik bedank iedereen die er voor me is geweest.”*

Wat betreft de invloed van persoons- en achtergrondkenmerken blijkt het opleidingsniveau van de jongeren het scorepatroon op deze schaal te beïnvloeden. Jongeren met een HAVO/VWO opleiding en jongeren met een afgebroken opleiding beoordelen het onderwijs significant negatiever (respectievelijk 2,76 en 3,07) dan jongeren die alleen basisonderwijs hebben gevolgd (3,43). Onder de meisjes in de beperkt beveiligde behandeling zijn er veel (58%) met een afgebroken opleiding. Mogelijk verklaart dit een deel van het licht negatieve oordeel van de meisjes in deze bestemming.

Verder blijken jongeren die 1 jaar of langer in de huidige inrichting verblijven positiever te zijn over het onderwijs dan jongeren die 3-6 maanden in de inrichting verblijven.

5.2 Activiteiten

Algemeen

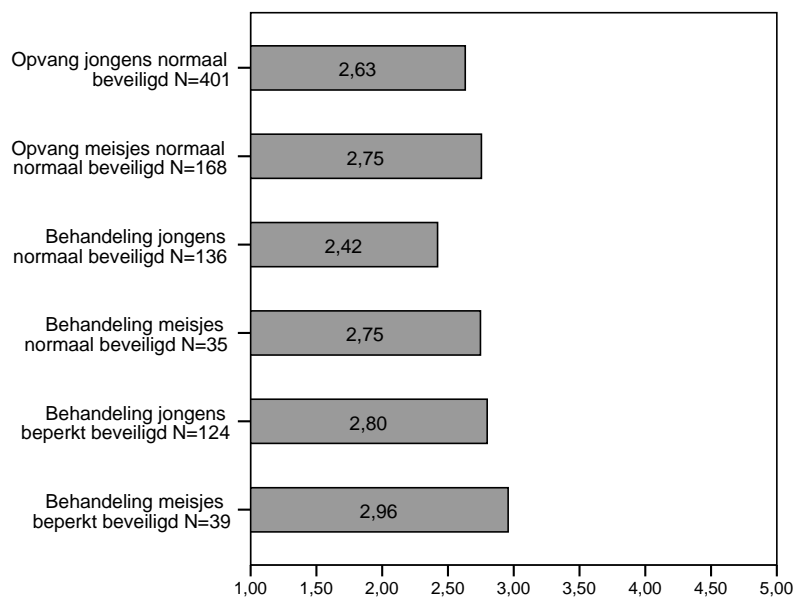
De dimensie activiteiten heeft betrekking op het dagprogramma, het activiteitenaanbod op doordeweekse dagen en in het weekend en de keuzevrijheid die bestaat ten aanzien van dit aspect. Het oordeel van de jongeren over de activiteiten in de inrichting is licht negatief. Dit gemiddelde komt tot stand door een negatief tot neutraal oordeel op de afzonderlijke items. Met name over de mogelijkheid om leuke dingen te doen in de vrije tijd tijdens het weekend en over de variatie in het verplichte dagprogramma zijn de jongeren negatief. Op beide aspecten is de

gemiddelde score 2,45, slechts zo'n 20% van de totale responsgroep reageert positief op deze stellingen. De jongeren zijn nog het meest positief over de stelling "Ik vind de activiteiten met de groepsleiders leuk", de gemiddelde - neutrale - score is 2,97, 35% van de jongeren is het eens met deze stelling. Verder zijn de jongeren niet tevreden/ontevreden over het dagprogramma (2,77). Over de zelf in te delen tijd zijn de jongeren licht negatief en ze tonen zich licht ontevreden over de activiteiten in het weekend en het verplichte deel van het weekendprogramma.

Bestemmingen

Een vergelijking van de bestemmingen laat zien (zie figuur 5.2) dat met name tussen jongens in de normaal beveiligde behandeling en meisjes in de beperkt beveiligde behandeling een verschil in de gemiddelde scores bestaat. Over de afzonderlijke items die tezamen de schaal over dit onderwerp vormen is het oordeel van deze jongens ook in zes van de zeven gevallen het laagst en bijna altijd negatief. De meisjes in de beperkt beveiligde behandeling hebben in vijf van de zeven gevallen de hoogste score, op één na allemaal neutraal. Bij de andere bestemmingen is het scorepatroon op de afzonderlijke stellingen wat meer verdeeld over met name de neutrale en licht negatieve positie.

Figuur 5.2 Schaalscores activiteiten



Inrichtingen

De lage waardering van de schaal activiteiten keert in feite bij alle inrichtingen terug, zo blijkt uit tabel 5.2 op pagina 41. Alleen het oordeel van de jongeren in de Hunnerberg en de Sprengen is neutraal. Daartegenover staan het Poortje en het JOC waar de jongeren negatief zijn over de aangeboden activiteiten. Overigens is geen sprake van significante verschillen tussen de inrichtingen.

In het rapport van de gezamenlijke inspecties wordt aangegeven dat het regelmatig voorkomt dat jongeren langer en/of vaker op hun eigen kamer moeten doorbrengen, omdat het dagprogramma - vaak vanwege personeelstekort - niet uitgevoerd kan worden. Een stelling over dit onderwerp maakte in eerste instantie deel uit van de schaal activiteiten, het antwoordpatroon hierop kwam

echter niet overeen met het - tamelijk negatieve - antwoordpatroon dat op de andere stellingen naar voren kwam. Vanwege het gemis aan inhoudelijke overeenkomsten maakt de stelling geen onderdeel meer uit van de schaal.

De jongeren hebben wel gereageerd op deze stelling. Wordt naar hun antwoordpatroon gekeken dan blijkt bijna de helft van de jongeren van mening dat ze niet vaker dan het dagprogramma aangeeft op hun eigen kamer hoeven te zitten. Een derde van hen is het wel me de stelling eens.

Tabel 5.2 Schaalscores activiteiten naar inrichting

	N	negatief	licht negatief	neutraal	licht positief	positief
Den Hey-Acker	147		2,59			
Doggershoek	79		2,56			
Hartelborgt	45		2,63			
Hunnerberg	102			2,87		
Sprengen	75			2,78		
Teylingereind	63		2,66			
JOC	35	2,33				
Het Poortje	109	2,47				
De Heuvelrug	152		2,69			
Den Engh	110		2,73			
Totaal	917		2,65			

In de aanvullende opmerkingen die de jongeren hebben gemaakt keert dit onderwerp overigens ook met enige regelmaat terug. Of het nu wel of niet volgens het dagprogramma is, een deel van de jongeren vindt dat ze teveel op hun eigen kamer moeten zitten. Het verplichte dagelijkse rustuur is onderwerp van kritiek, maar meer nog de tijd die ze in het weekend op de eigen kamer door moeten brengen. Een deel van de jongeren vindt dat teveel en te lang. Daarnaast wordt gevraagd om meer en leukere activiteiten.

Tot slot blijkt geen van de persoons-, achtergrond- en verblijfskenmerken het scorepatroon op de schaal activiteiten te beïnvloeden.

5.3 Voorzieningen

Algemeen

Onder de noemer voorzieningen hebben jeugdigen hun mening kunnen geven over zaken als bezoek, de spullen die ze op hun kamer hebben staan en dergelijke.

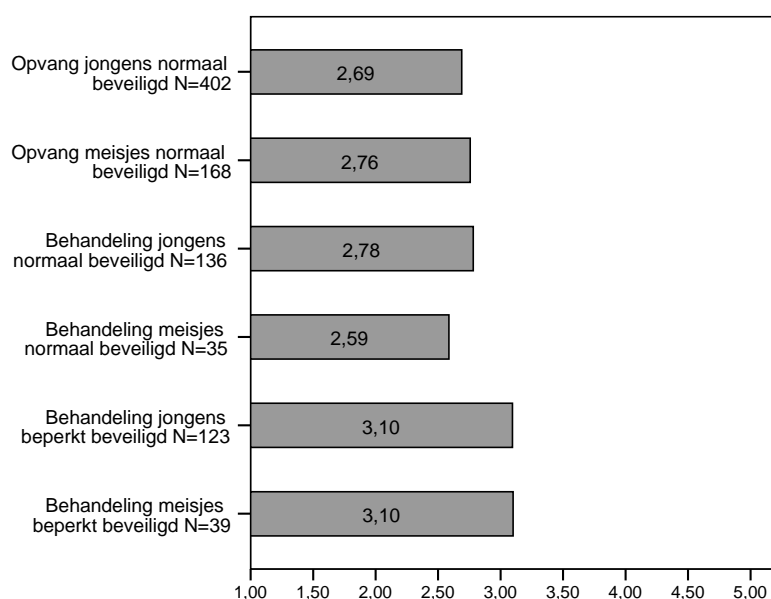
Het oordeel van de hele responsgroep over die onderwerp is neutraal, de gemiddelde score is 2,78. Dit gemiddelde komt tot stand doordat veelal wisselend gereageerd wordt op de items waaruit de schaal is samengesteld. Op slechts twee stellingen reageren de jongeren gemiddeld neutraal, namelijk "Ik ben tevreden over de dingen die standaard in mijn kamer staan (bijv. bed, tafel, toilet)" en "Ik ben tevreden over de spullen van de inrichting die ik in mijn kamer heb (radio, eventueel tv)" (respectievelijk 2,80 en 2,75). In het commentaar dat aan het eind van de vragenlijst geleverd kon worden, wordt door veel jongeren aangegeven dat ze graag een tv op de kamer willen hebben. Over de kwaliteit van het eten is het oordeel van de jongeren ronduit negatief, de

gemiddelde score is 2,05. Ook het eten is een regelmatig terugkerend onderwerp waarover in de aanvullende opmerkingen geklaagd wordt door jongeren .
 Verder vinden jongeren de bezoektijd niet lang genoeg (2,17) en ook over de frequentie waarmee ze bezoek mogen ontvangen zijn ze niet tevreden (2,47). Voorts zijn de jongeren van mening dat ze niet voldoende belminuten krijgen (2,25). Slechts een kwart is wel te spreken over de belminuten die ze krijgen.
 Over de stelling "In het menu wordt rekening gehouden met verschillende godsdiensten" zijn de jongeren positief gestemd (3,67) en ze zijn over het algemeen tevreden over hoe vaak ze mogen schrijven aan familie of vrienden.

Bestemmingen

Uit figuur 5.3 blijkt dat de jongens en meisjes in de beperkt beveiligde behandeling minder negatief oordelen over de voorzieningen in de inrichtingen dan de jongeren in de andere bestemmingen. Het scorepatroon van de jongens in de beperkt beveiligde behandeling verschilt significant van dat van de jongeren in de andere bestemmingen (behalve de andere sekse in dezelfde bestemming). Voor de meisjes is alleen ten opzichte van de seksegenoten in de normaal beveiligde behandeling sprake van een significant verschil (het verschil ten opzichte van de meisjes in de opvang is niet significant is vanwege de geringe omvang van de groep).

Figuur 5.3 Schaalscores voorzieningen



De hogere score van de jongens en meisjes in de beperkt beveiligde behandeling wordt vooral veroorzaakt door een minder extreem negatief standpunt op de stellingen waarop over het geheel genomen negatief geoordeeld wordt. Op de stellingen die over het geheel genomen als neutraal of positief uit de bus komen zijn beide groepen niet 'meer neutraal' of 'meer positief'.

Inrichtingen

Het gemiddeld neutrale oordeel van de jongeren over de voorzieningen keert in zes van de tien inrichtingen terug (zie tabel 5.3 op pagina 43). In de vier andere inrichtingen is het oordeel van de jongeren over de voorzieningen licht negatief. De verschillen tussen de (licht negatieve) reactie

van de jongeren in Den Hey-Acker ten opzichte van het (neutrale) oordeel van de jongeren in de Hunnerberg en de Sprengen zijn significant. Vanwege de kleinere omvang van de responsgroep in de Hartelborgt en het JOC is in deze beide inrichtingen geen sprake van statistisch significante verschillen. Om een indruk te krijgen van hoe het oordeel van de jongeren in beide inrichtingen zich verhoudt tot dat van de anderen kan bovenstaande vergelijking wel als richtsnoer gehanteerd worden.

Een onderwerp dat in de vragenlijst niet aan de orde komt, maar door jongeren regelmatig aan de orde wordt gesteld in de aanvullende opmerkingen is het roken. In de jeugdinrichtingen mogen jongeren op hun eigen kamer niet roken. Er kan alleen gerookt worden tijdens het luchten en speciale rookmomenten. Veel jongeren geven aan dit onvoldoende te vinden. Jongeren onder 16 jaar mogen helemaal niet roken in de inrichtingen. Ook hierover wordt veel geklaagd en deze groep vindt dat ze met toestemming van hun ouders wel zouden moeten mogen roken. Ook het bezoek en de mogelijkheden om te bellen met familie en vrienden zijn onderwerpen waarover door de jongeren veelvuldig geklaagd wordt in de aanvullende opmerkingen. De frequentie en duur van het bezoek wordt te beperkt gevonden en de middelen die inrichtingen beschikbaar stellen om te telefoneren eveneens.

Tabel 5.3 Schaalscores voorzieningen naar inrichting

	N	negatief	licht negatief	neutraal	licht positief	positief
Den Hey-Acker	149		2,60			
Doggershoek	81			2,83		
Hartelborgt	47			2,97		
Hunnerberg	102			2,94		
Sprengen	75			2,98		
Teylingereind	64			2,89		
JOC	35		2,56			
Het Poortje	109			2,83		
De Heuvelrug	154		2,67			
Den Engh	112		2,73			
Totaal	928			2,78		

Geen van de persoons-, achtergrond en verblijfskenmerken blijkt het oordeel van de jongeren over de voorzieningen te beïnvloeden.

Jongerenraad

Onder de noemer voorzieningen is ook naar het oordeel van de jongeren over de jongerenraad (of jongerencommissie) gevraagd. De gemiddelde score op deze schaal is neutraal, 2,85. Telkens ongeveer een derde van de jongeren is het eens met de onderliggende stellingen die tezamen deze schaal vormen. Uit de vergelijking van de bestemmingen komt naar voren dat met name de jongens in de normaal beveiligde behandeling negatief oordelen over de jongerenraad (2,37). Zij verschillen daarmee significant van alle andere bestemmingen. Verder blijkt dat binnen de bestemmingen de jongens steeds negatiever oordelen over de jongerenraad dan de meisjes. Er blijkt ook sprake van verschillen tussen inrichtingen te zijn. In de Sprengen en de Hunnerberg is het oordeel van de jongeren duidelijk positiever dan gemiddeld (respectievelijk 3,37 en 3,29). In

de Doggershoek reageren de jongeren het meest negatief (2,37), op de voet gevolgd door de jongeren in het JOC (2,44) en Den Engh (2,48).

In het rapport van de gezamenlijke inspecties wordt opgemerkt dat de mogelijkheid om jongeren zeggenschap te geven over de bijstelling van groepsregels via de jongerenraad doorgaans niet benut wordt. De aard van de stellingen die tezamen de schaal over de jongerenraad vormen is niet zodanig dat een indruk kan worden gegeven van de mening van de jongeren hierover.

5.4 Autonomie

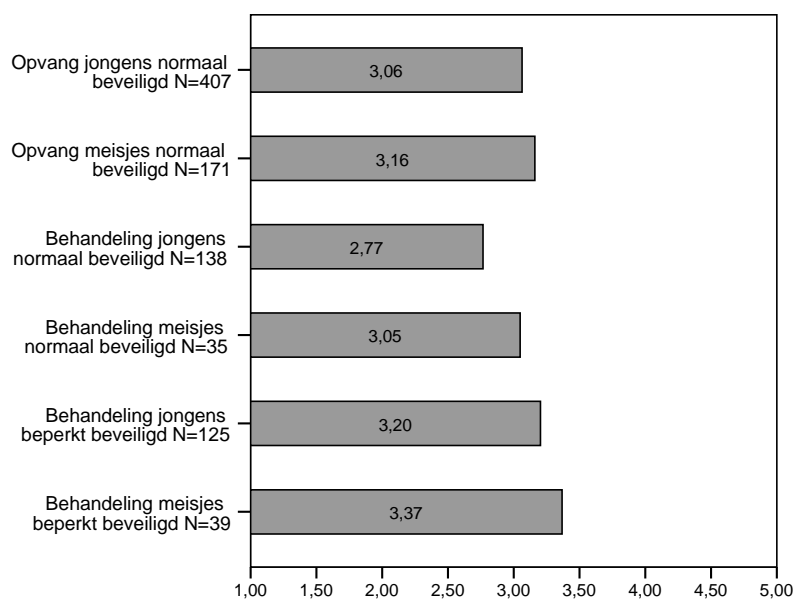
Algemeen

Met behulp van de schaal autonomie wordt het oordeel van de jongeren over de zeggenschap die ze hebben over het dagelijks leven in de inrichting in beeld gebracht. De gemiddelde score van de totale responsgroep is met 3,06 neutraal. Deze neutrale score komt tot stand door een gevarieerd oordeel van de jongeren op de onderliggende items. Met de stelling "De groepsleiding beslist alles voor je" is 55% van de jongeren het eens en ruim een kwart is hierover neutraal. Om dit in termen van autonomie van jongeren uit te drukken, dient het item in negatieve termen gesteld te worden. De gemiddelde score van jongeren hierop is negatief, te weten 2,46. De helft van de jongeren geeft aan zich vaak behandeld te voelen als een klein kind. De gemiddelde score van de in termen van autonomie negatief geformuleerde stelling is licht negatief, te weten 2,62.

Tegelijkertijd is sprake van een positief oordeel over de stelling "Ik kan zelf beslissen over die dingen die ik belangrijk vind", de gemiddelde score is 3,34 en de stelling "Er wordt naar mijn mening geluisterd door de groepsleiding" lokt een neutrale reactie uit (3,15). Tot slot zijn de jongeren licht positief over de stelling dat ze apart kunnen gaan zitten als ze geen zin hebben in de groep (3,27) en vinden ze niet dat er te vaak door de groepsleiding naar binnen wordt gekeken als ze op hun kamer zitten (3,54).

Bestemmingen

Figuur 5.4 Schaalscores autonomie



Wordt gekeken naar de bestemmingen dan blijken de meisjes in de beperkt beveiligde behandeling met een licht positief oordeel (3,37) zich het meest positief uit te laten over de eigen beslissingsruimte. Daarna volgen de jongens in deze bestemming met een neutrale score van 3,20. De jongens in de normaal beveiligde behandeling blijken de laagste score te vertonen, met een neutraal oordeel van 2,77. De verschillen tussen deze groep en de andere bestemmingen - behalve de meisjes in de normaal beveiligde behandeling - zijn significant. Het scorepatroon op de verschillende onderliggende items binnen de verschillende bestemmingen wijkt niet echt af van dat van de totale responsgroep.

Inrichtingen

Het gemiddeld neutrale oordeel van de jongeren over hun autonomie keert in bijna alle inrichtingen terug, alleen in de Sprengen zijn de jongeren duidelijk positiever over hun eigen beslissingsruimte. Ten opzichte van het oordeel van de jongeren in Den Hey-Acker is sprake van een significant positievere reactie.

In de aanvullende opmerkingen van de jongeren wordt een enkele keer expliciet verwezen naar de beperkte autonomie die ze ervaren door opmerkingen dat ze zich behandeld voelen als een klein kind of regels kinderachtig vinden. Verder wordt met regelmaat door jongeren aangegeven dat ze het met bepaalde regels niet eens zijn, zoals bijvoorbeeld de mate waarin ze over hun eigen spullen kunnen beschikken (kleding, muziek, make-up en dergelijke).

Tabel 5.4 Schaalscores autonomie naar inrichting

	N	negatief	licht negatief	neutraal	licht positief	positief
Den Hey-Acker	149			2,96		
Doggershoek	81			3,11		
Hartelborgt	47			3,23		
Hunnerberg	102			2,99		
Sprengen	76				3,42	
Teylingereind	65			3,21		
JOC	35			2,98		
Het Poortje	113			3,02		
De Heuvelrug	157			3,03		
Den Engh	115			2,99		
Totaal	940			3,06		

Er is geen sprake van samenhang tussen de beleving van de autonomie in de inrichtingen door de jongeren en persoons-, achtergrond- en verblijfskenmerken.

6 Contacten van jeugdigen onderling en met professionals

In dit hoofdstuk wordt aandacht besteed aan de contacten tussen de jeugdigen en de groepsleiders. Ook de contacten tussen jeugdigen onderling komen aan de orde. Als laatste wordt ingegaan op het contact met de andere professionals binnen de inrichting. Per deelonderwerp zullen de verschillen en overeenkomsten tussen bestemmingen en inrichtingen aan de orde komen. Met name over de contacten met groepsleiders hebben jongeren regelmatig aanvullende opmerkingen gemaakt, ook hier wordt bij stil gestaan. De eventuele invloed van persoons-, achtergrond- en verblijfskenmerken op de antwoordpatronen is eveneens gecheckt.

6.1 Omgang tussen groepsleiders en jeugdigen

Algemeen

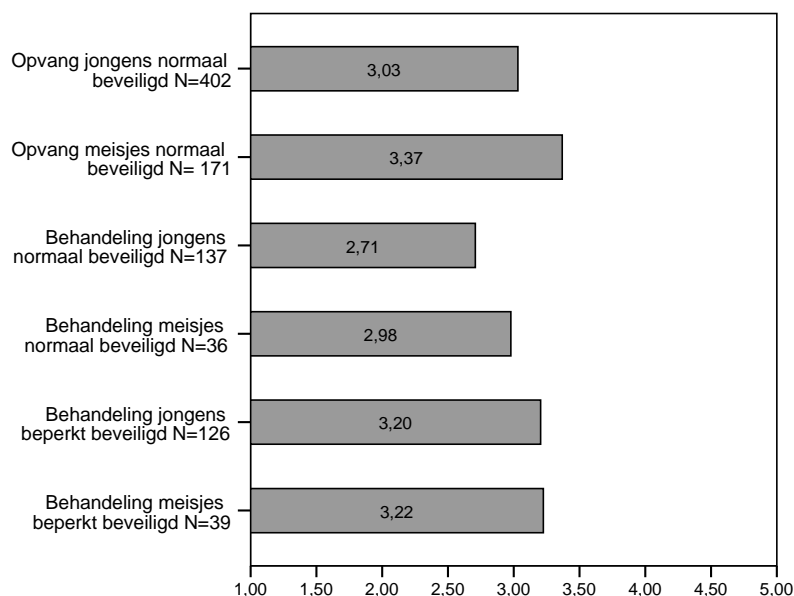
De jongeren oordelen neutraal over de manier waarop de groepsleiders met hen omgaan, de gemiddelde score is 3,06. Op twee onderliggende items is de score eveneens neutraal, te weten "De groepsleiding heeft respect voor de jongeren" (3,19) en "De groepsleiding komt afspraken na" (2,90). Over een viertal aspecten zijn de jeugdigen licht positief. Ze vinden dat de groepsleiding hen leert om anders met dingen om te gaan (3,34), als ze problemen hebben kunnen ze bij de groepsleiding terecht (3,46), de groepsleiding vraagt regelmatig hoe het met ze gaat (3,33) en luistert naar ze (3,29). Op de eerste drie van deze stellingen reageert meer dan de helft van de jongeren positief. Op twee aspecten is het oordeel van de jongeren licht negatief. Bijna de helft van hen vindt dat de groepsleiding misbruik maakt van hun macht. Bij een positief geformuleerde stelling resulteert dit in een gemiddelde score van 2,58. Op de stelling "Alle jongeren worden op dezelfde manier behandeld door de groepsleiding" is de gemiddelde score 2,69. In beide gevallen reageert bijna de helft van de jongeren negatief.

Bestemmingen

Uit figuur 6.1 op pagina 48 wordt duidelijk dat binnen de meeste bestemmingen de manier waarop de groepsleiders met hen omgaan door de jongeren neutraal wordt beoordeeld. De jongens in de normaal beveiligde behandeling wijken hier in negatieve zin van af. Zij beoordelen de omgang met de groepsleiders in vergelijking met vier van de vijf andere bestemmingen significant minder positief (alleen ten opzichte van de meisjes in deze bestemming geldt dat niet). De meisjes in de opvang zijn licht positief over de manier waarop de groepsleiders met hen omgaan. Zij verschillen in deze ook significant met de jongens in dezelfde bestemming.

Het scorepatroon op de onderliggende stellingen voor de verschillende bestemmingen komt in grote lijnen overeen met dit totaalbeeld. De jongens in de normaal beveiligde behandeling laten de laagste score zien op zes van de acht items, de meisjes in de opvang hebben op zeven van de acht items de hoogste of één na hoogste score.

Figuur 6.1 Schaalscores omgang tussen groepsleiders en jongeren



Inrichtingen

Binnen de meeste inrichtingen is sprake van neutraal oordeel van de jongeren over de omgang met de groepsleiders. Alleen binnen het JOC vertonen de jongeren een licht negatieve reactie en daarbij is sprake van een significante afwijking ten opzichte van de jongeren in de Hartelborgt, de Hunnerberg, Teylingereind en Den Engh. Verder blijken de jongeren in Den Engh ook significant positiever dan de jongeren in Den Hey-Acker en de Doggershoek.

Tabel 6.1 Schaalscores omgang tussen groepsleiders en jongeren naar inrichting

	N	licht negatief	negatief	neutraal	licht positief	positief
Den Hey-Acker	150			2,91		
Doggershoek	81			2,87		
Hartelborgt	46				3,33	
Hunnerberg	102			3,22		
Sprengen	74			3,13		
Teylingereind	65			3,23		
JOC	34		2,65			
Het Poortje	111			3,03		
De Heuvelrug	157			2,98		
Den Engh	115				3,27	
Totaal	935			3,06		

Rond de 20% van de jongeren die aanvullende opmerkingen heeft gemaakt, heeft commentaar geleverd met betrekking tot de groepsleiding. Over het algemeen zijn dat geen positieve opmerkingen. Regelmatig terugkerende onderwerpen zijn de ongelijke behandeling door groepsleiders waar in de ogen van jongeren sprake van is, alsmede het misbruik maken van macht

door de groepsleiding. Daarnaast wordt af en toe geconstateerd dat de groepsleiding niet op één lijn zit en dat er onvoldoende onderling overleg plaatsvindt.

In het rapport van de gezamenlijke inspecties komt de personele component uitgebreid aan de orde. Belangrijke conclusie is dat groepsleiders niet consequent zijn in hun handelen, zowel op het terrein van beveiliging/veiligheid als op het gebied van de toepassing van methodieken in het kader van de opvoeding en begeleiding van jongeren. Inhoudelijk is het niet mogelijk het oordeel van de jongeren over de omgang met de groepsleiding als een bevestiging of ontkenning van dit oordeel te beschouwen. Uit het gemiddeld neutrale oordeel van de jongeren kan wel afgeleid worden dat naar hun mening geen sprake is van volstrekte willekeur in de bejegening door de groepsleiders. Mogelijk zullen de inspanningen die momenteel geleverd worden vanuit de sector met het oog op het vergroten van de uniformiteit in het handelen van de groepsleiders door middel van de invoering van de basismethodiek leiden tot verdere verbeteringen op dit punt.

Enkele persoons- en achtergrondkenmerken blijken het scorepatroon op de schaal omgang tussen groepsleiders en jongeren te beïnvloeden. De jongeren van 18 jaar en ouder oordelen significant negatiever over de omgang met de groepsleiders (2,77) dan de 16-18 jarigen (3,11) en de jongeren van 14-16 jaar (3,17).¹⁶

Verder heeft de opleidingsachtergrond invloed op het oordeel over de omgang met groepsleiders. Jongeren met de HAVO/VWO-diploma blijken een stuk negatiever te reageren (2,58) dan jongeren met een lager opleidingsniveau (variërend van 3,05 voor jongeren die geen opleiding hebben afgemaakt tot 3,34 voor jongeren met een VMBO-opleiding).¹⁷

Deze twee kenmerken versterken elkaar overigens niet, onder de jongeren met een HAVO/VWO-diploma zijn jongeren van 18 jaar en ouder niet sterker vertegenwoordigd. Beide kenmerken kunnen ook niet (gedeeltelijk) het verschil tussen de bestemmingen verklaren. Jongeren met een HAVO/VWO-diploma en/of 18 jaar en ouder zijn gelijkelijk verdeeld over alle bestemmingen.

Ten slotte blijkt sprake van een lichte samenhang tussen het oordeel van de jongeren over de omgang met de groepsleiders en de verblijfskenmerken. Naarmate de jongeren langer in de inrichting(en) verblijven is hun oordeel over de omgang met de groepsleiders negatiever (correlaties zijn respectievelijk -.14 en -.16). Wat betreft de resterende verblijfsduur geldt dat hoe langer het strafrestant is/wordt ingeschat hoe negatiever het oordeel over de omgang met de groepsleiding (correlatie is -.14).

Ook hier geldt dat dit gegeven niet (deels) het verschil tussen bestemmingen kan verklaren. Langverblijvendens zijn uiteraard oververtegenwoordigd in de behandelbestemmingen, en weer meer in de normaal beveiligde inrichtingen dan in de beperkt beveiligde inrichtingen, maar er is qua verdeling bijvoorbeeld geen verschil tussen jongens en meisjes.

6.2 Omgang tussen jeugdigen onderling

Algemeen

De jongeren zijn goed te spreken over de manier waarop ze met elkaar omgaan, de gemiddelde score is licht positief, te weten 3,28. De scores op de onderliggende items liggen op twee na redelijk in de buurt van dit gemiddelde. De jongeren blijken nadrukkelijk positief over de stelling

¹⁶ Het verschil met de twee jongste leeftijdscategorieën ligt in dezelfde orde van grootte. Omdat deze groepen veel kleiner in omvang zijn is geen sprake van significantie.

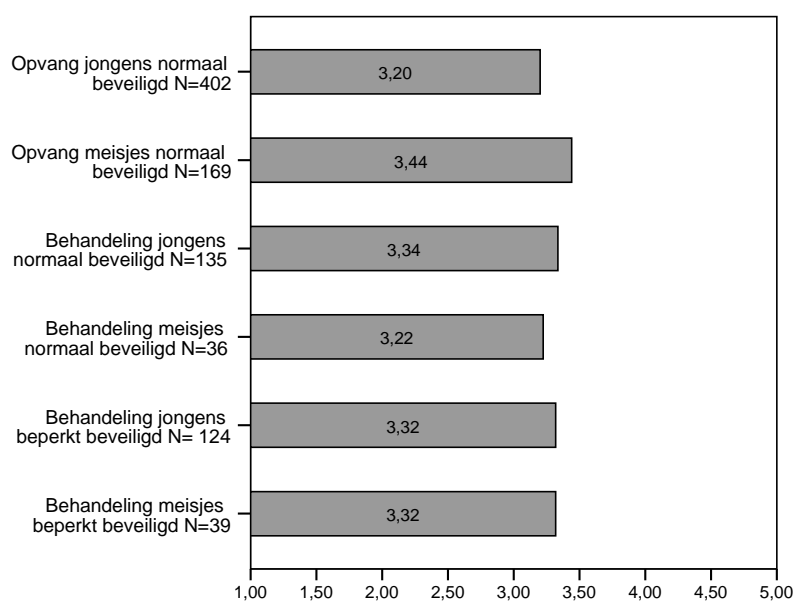
¹⁷ Het verschil met jongeren met een MBO-diploma ligt ook in dit bereik. Vanwege de beperkte omvang van deze groep is geen sprake van een significant verschil.

“Ik vind het leuk om met andere jongeren aan activiteiten mee te doen” (3,68). De stelling “De jongeren in de groep houden rekening met elkaar” lokt een neutrale reactie uit (2,94).

Bestemmingen

Over de onderlinge omgang verschillen de jongeren in de diverse bestemmingen nauwelijks van mening. Ook het scorepatroon op de onderliggende items komt in sterke mate overeen met het algemene beeld.

Figuur 6.2 schaalscores omgang van jongeren onderling



Inrichtingen

In onderstaande tabel wordt het oordeel van de jongeren in de verschillende inrichtingen op een

Tabel 6.2 Schaalscores omgang tussen jongeren onderling naar inrichting

	N	negatief	licht negatief	neutraal	licht positief	positief
Den Hey-Acker	148				3,26	
Doggershoek	81			3,12		
Hartelborgt	47				3,47	
Hunnerberg	103				3,34	
Sprengen	76				3,38	
Teylingereind	64				3,45	
JOC	35			3,18		
Het Poortje	110			3,22		
De Heuvelrug	154			3,23		
Den Engh	112				3,31	
Totaal	930				3,28	

rij gezet. Het oordeel van de jongeren in de verschillende inrichtingen over de onderlinge omgang komt in alle gevallen dicht in de buurt van het gemiddelde. Soms is het net iets hoger en is de score licht positief, in vier gevallen is de reactie iets negatiever dan gemiddeld en is de score neutraal. De omgang tussen jongeren onderling is een onderwerp waarover jongeren in de aanvullende opmerkingen vrijwel niets melden. Heel sporadisch wordt een opmerking gemaakt over discriminatie of bedreiging door andere jongeren.

Tot slot blijkt geen sprake te zijn van invloed van persoons-, achtergrond- en verblijfskenmerken op de reactie van de jongeren over de wijze waarop ze onderling met elkaar omgaan.

6.3 Contact met andere professionals

Algemeen

In de vragenlijst is een aantal vragen opgenomen over hulp- en zorgverleners in de inrichtingen. In onderstaande tabel wordt eerst een overzicht gegeven van het aandeel van de jongeren in de verschillende bestemmingen dat te maken heeft gehad met de diverse disciplines. De jongeren geven aan van alle zorgverleners het meeste te maken te hebben gehad met de arts. Daarna volgen de psycholoog, de maatschappelijk werker, de verpleegkundige en de geestelijk verzorger. De psychiater, ITB-er en therapeut worden minder bezocht. Deze globale tweedeling keert binnen iedere bestemming terug.

Tabel 6.3 Percentage jongeren dat te maken heeft gehad met hulpverlener per bestemming

	opvang Jongens	opvang meisjes	beh.nor jongens	beh.nor meisjes	beh.bep jongens	beh.bep meisjes	overig	totaal
Mw-er	34,1	46,8	41,4	44,4	59,80	46,2	40,0	41,9
Psycholoog	45,7	45,0	40,7	50,0	43,3	46,2	40,0	44,6
ITB-er	32,4	24,6	36,0	33,3	38,6	48,7	16,0	31,7
Verpleegkundige	36,5	43,9	50,7	58,3	42,5	35,9	36,0	41,5
Arts	51,6	50,9	63,6	69,4	55,9	59,0	44,0	54,6
Psychiater	25,8	18,7	27,1	30,6	27,6	10,3	24,0	24,4
GV-er	42,8	43,3	38,6	52,8	28,3	43,6	32,0	40,5
Therapeut	36,3	19,9	38,6	41,7	27,6	41,0	40,0	28,7

Gevraagd naar de bekendheid met wat de verschillende hulpverleners voor hen kunnen betekenen, antwoorden de jongeren in lijn met het beeld dat in bovenstaande tabel wordt geschetst. De meeste jongeren hebben wel een idee van wat een arts of verpleegkundige voor hen kan betekenen. Ongeveer de helft geeft aan te weten wat ze van een maatschappelijk werker, psycholoog en geestelijk verzorger kunnen verwachten. Bij de andere disciplines gaat het om ongeveer 40% van de jongeren die weet wat de betreffende functionaris voor hen zou kunnen doen.

Alleen de jongeren die contact hebben gehad met zorg- en hulpverleners is gevraagd of ze hier iets aan hebben gehad. Daaruit komt naar voren dat jongeren die contact hebben gehad met de geestelijk verzorger hier in 80% van de gevallen iets aan heeft gehad, aan het contact met de ITB-er zegt 65% iets te hebben gehad. Over alle hulpverleners, behalve de psychiater (42%) zijn de jongeren in meer dan de helft van de gevallen positief.

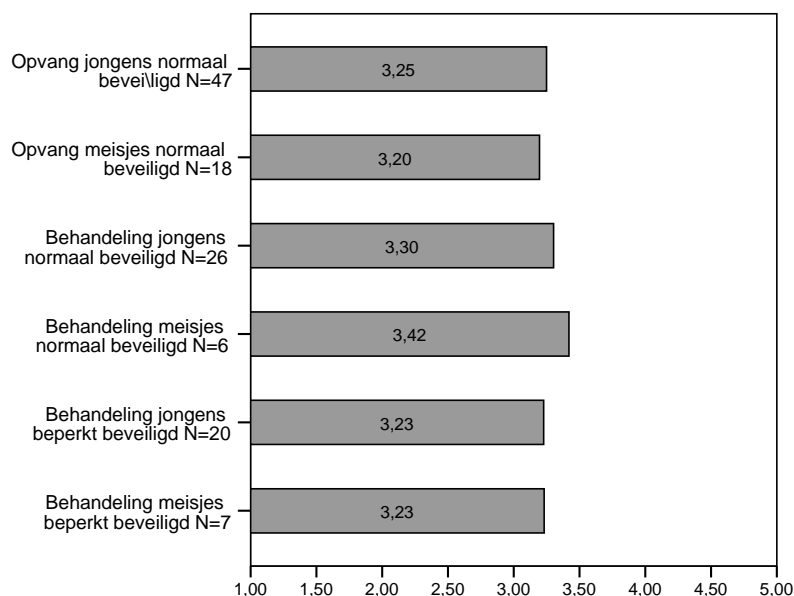
Aan de jongeren is ook gevraagd of ze snel terecht kunnen bij de verschillende hulpverleners op het moment dat ze dat willen. Ten aanzien van bijna alle zorg- en hulpverleners is er steeds een aanzienlijk deel van de jongeren - 30 tot 40% - dat aangeeft dit niet te weten. Alleen ten aanzien van de arts ligt dit percentage iets lager (26%). Dit heeft ongetwijfeld te maken met het feit dat de jongeren tijdens hun verblijf in de inrichting niet allemaal gebruik maken van alle verschillende aanwezige disciplines.

Ten slotte is de jongeren die contact hebben gehad met zorg- en hulpverleners gevraagd naar hun tevredenheid hierover. De gemiddelde score op de schaal is neutraal, 3,24. Het meest tevreden zijn de jongeren over de geestelijke verzorger, de gemiddelde score is positief (3,86). Daarna volgen de arts en de verpleegkundige, over deze hulpverleners zijn de jongeren licht positief (respectievelijk 3,45 en 3,34). De psychiater en de maatschappelijk werker worden het laagst - maar wel neutral - gewaardeerd (respectievelijk 3,0 en 2,92) door de jongeren.

Bestemmingen

Ten aanzien van de tevredenheid over zorg- en hulpverleners is geen sprake van noemenswaardige verschillen tussen de bestemmingen. In een drietal bestemming is het oordeel van de jongeren licht positief, in de andere drie bestemmingen reageren de jongeren neutraal. Uit onderstaande figuur 6.3 blijkt dat het aantal jongeren binnen de bestemmingen dat deze vraag heeft beantwoord in sommige gevallen erg klein is. Over significante verschillen tussen bestemmingen kan derhalve niets worden gemeld. Ook een mogelijke invloed van persoons-, achtergrond- en verblijfskenmerken is om die reden niet nader beschouwd.

Figuur 6.3 Schaalscores tevredenheid hulpverlening



Er is de jongeren ook gevraagd naar contacten met de gezinsvoogd en/of jeugdreclassering. Bijna tweederde van hen geeft aan dat de voogd of reclasseringsmedewerker contact heeft gelegd. Bij meisjes gebeurt dit vaker dan bij jongens en jongeren in de opvang hebben vaker contact dan jongeren in de behandeling. Dat laatste hangt waarschijnlijk samen met de nog resterende verblijfsduur, getuige ook het feit dat in de beperkt beveiligde behandeling weer meer contacten

bestaan met de voogd en/of jeugdreclassering dan in de normaal beveiligde behandeling. Met nog enige tijd voor de boeg binnen de muren van een jeugdinrichting kan een voogd of reclasseringsmedewerker nog niet zoveel betekenen.

Van de jongeren die wel contact hebben met een voogd of reclasseringsmedewerker geeft 55% aan dat deze duidelijk verteld heeft wat hij/zij gaat doen voor de jongere.

Inrichtingen

Nog meer dan bij de onderverdeling naar bestemmingen is bij de vergelijking van inrichtingen sprake van een soms (zeer) kleine omvang van de groepen. Om die reden wordt hier volstaan met de opmerking dat de tevredenheid van de jongeren over de zorg- en hulpverleners varieert tussen gemiddelde scores van 2,67 en 3,68.

In het rapport van de gezamenlijk inspecties worden kritische conclusies getrokken over met name de deskundigheid binnen de jeugdinrichtingen ten aanzien van het herkennen van de vraag naar meer specialistische hulpverlening. De vragen die in dit belevingsonderzoek aan de jongeren zijn voorgelegd hebben met name betrekking op de eerste lijns zorg- en hulpverleners waar zij zelf direct een beroep op kunnen doen. Het is niet zinvol deze beide invalshoeken hier met elkaar in verband te brengen.

7 Terugkeer in de samenleving

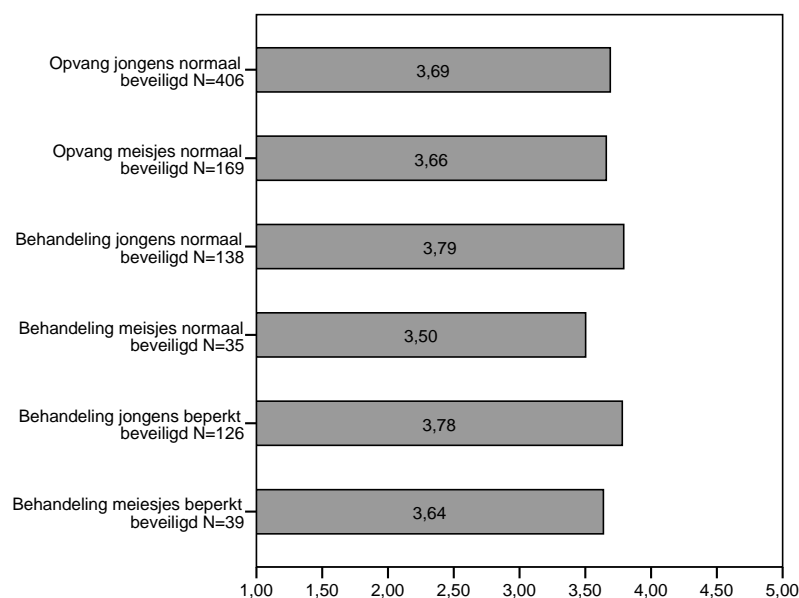
In dit hoofdstuk wordt om te beginnen aandacht besteed aan het sociaal netwerk van de jongeren. Vervolgens wordt ingegaan op de mate waarin de jongeren hun verblijf in de inrichting als zinvol ervaren en op de wijze waarop ze voorbereid worden op de terugkeer naar de vrije samenleving. Tot slot komen de toekomstverwachtingen van de jeugdigen aan de orde.

7.1 Ondersteuning door het sociale netwerk

Algemeen

De jongeren oordelen positief over de ondersteuning die ze vanuit hun sociale netwerk krijgen, de gemiddelde score op deze schaal is 3,70. Dit hoge gemiddelde komt tot stand door een positief oordeel op vier van de zeven onderliggende items die tezamen deze schaal vormen. Op de stelling "Ik kan rekenen op mijn familie en/of vrienden" en "Ik krijg steun van familie en/of vrienden" reageren de jongeren het meest positief (respectievelijk 4,36 en 4,33). Tegelijkertijd oordelen ze negatief over de stelling "Ik krijg voldoende bezoek van vrienden" (2,46). Op dezelfde stelling maar dan gericht op familie reageren de jongeren licht positief (3,47). Dat geldt ook voor de stelling "Er komen voldoende mensen bij mij op bezoek" (3,29).

Figuur 7.1 schaalscores sociaal netwerk



Bestemmingen en inrichtingen

Het oordeel van de jongeren in de verschillende bestemmingen verschilt niet noemenswaardig van elkaar, zo blijkt uit figuur 7.1 op de vorige pagina. Een vergelijking van het oordeel van de jongeren in de verschillende inrichtingen over de steun van hun sociaal netwerk laat zien dat er geen sprake is van wezenlijk uiteenlopende meningen. In twee inrichtingen ligt de reactie net op de grens van licht positief en positief, in alle andere inrichtingen reageren de jongeren positief. Van invloed van persoons-, achtergrond- en verblijfskenmerken over het oordeel over de steun van het sociaal netwerk is verder ook geen sprake.

Tabel 7.1 Schaalscores steun van sociaal netwerk naar inrichting

	N	negatief	licht negatief	neutraal	licht positief	positief
Den Hey-Acker	141					3,67
Doggershoek	81					3,80
Hartelborgt	47					3,84
Hunnerberg	101					3,75
Sprengen	75				3,50	
Teylingereind	63					3,84
JOC	35				3,50	
Het Poortje	98					3,62
De Heuvelrug	158					3,67
Den Engh	114					3,78
Totaal	913					3,70

7.2 Maatschappelijke integratie

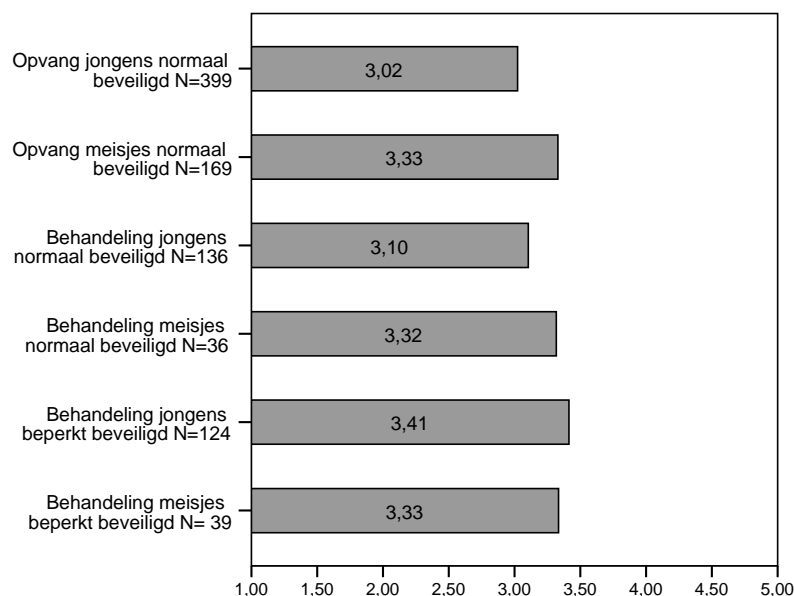
Algemeen

Het oordeel van de jongeren over de zin van hun verblijf en de wijze waarop ze binnen de inrichting worden voorbereid op de terugkeer in de samenleving is neutraal, de gemiddelde score is 3,16. Dit gemiddelde komt tot stand doordat de jongeren op zeven van de acht onderliggende items eveneens een neutraal oordeel hebben. Alleen op de stelling "Ik vind het belangrijk dat er in deze inrichting met verblijfs/behandelplannen wordt gewerkt" is de score positief, te weten 3,58. Het aandeel van de jongeren dat positief reageert op deze stelling ligt op 62%. Bij de andere stellingen varieert dat tussen de 44 en 51%.

Bestemmingen

De jongens in de beperkt beveiligde behandeling beoordelen hun voorbereiding op de terugkeer in de samenleving het meest positief, hun gemiddelde score is 3,41. Dit gemiddelde verschilt significant van dat van de jongens in de opvang en in de normaal beveiligde behandeling. Daarnaast verschillen de jongens en meisjes in de opvang significant van elkaar. Anders dan bij de jongens is er bij de meisjes in de verschillende bestemmingen nauwelijks sprake van verschillen. In het scorepatroon op de items die tezamen deze schaal vormen doet zich op hoofdlijnen hetzelfde patroon voor binnen de verschillende bestemmingen. De meisjes kiezen de middenpositie, de jongens in de opvang laten de laagste - wel neutrale - scores zien en de jongens in de beperkt beveiligde behandeling reageren op vijf van de acht items licht positief.

Figuur 7.2 Schaalscores maatschappelijke integratie



Inrichtingen

De reactie van de jongeren in de verschillende inrichtingen over de maatschappelijke integratie loopt uiteen van licht negatief tot positief, zo lijkt uit tabel 7.2 op pagina 58. In de meeste inrichtingen oordelen de jongeren echter neutraal of licht positief over dit onderwerp. De jongeren in de Hunnerberg zijn significant positiever over de maatschappelijke integratie dan jongeren in Den Hey-Acker, de Doggershoek, het JOC, het Poortje en de Heuvelrug. Dat geldt ook voor de jongeren in de Sprengen ten opzichte van jongeren in het JOC en de Heuvelrug.

In het rapport van de gezamenlijke inspecties wordt onder de noemer bejegeningssfeer aandacht besteed aan de mate waarin de inrichtingen de jongeren een voorspelbaar perspectief bieden. In dit kader komen aspecten van het verblijf aan de orde die inhoudelijk enige overlap vertonen met elementen uit de schaal maatschappelijke integratie. Het perspectief van de jongeren zou in die zin als een aanvullende dimensie beschouwd kunnen worden. Nogmaals zij benadrukt dat het hier dus niet gaat om een simpele vergelijking, maar om het naast elkaar zetten van gegevens die zich in hetzelfde spectrum bevinden. Dan blijkt het oordeel van de jongeren over de wijze waarop de inrichting bijdraagt aan hun maatschappelijke integratie niet zonder meer in dezelfde richting te wijzen als het beeld dat uit het rapport van de gezamenlijke inspecties naar voren komt. In de beoordeling van de inspecties worden ten aanzien van Den Engh en de Hartelborgt de nodige risico's gesignaleerd. Het oordeel van de jongeren over het aspect van de maatschappelijke integratie in deze inrichtingen is respectievelijk neutraal en licht positief. Overigens blijkt uit de aanvullende opmerkingen dat een deel van de jongeren uit Den Engh niet goed uit de voeten kan met de daar gehanteerde groepsmethodiek, zij geven de voorkeur aan een op het individu afgestemd verblijfs/behandelplan.

Verder blijken de jongeren uit de Hunnerberg het meest positief over de maatschappelijke integratie, door de gezamenlijke inspecties worden zij aangemerkt als een inrichting met een matig risico op dit terrein. Het omgekeerde kan van Den Hey-Acker worden opgemerkt. In het inspectierapport wordt deze inrichting aangemerkt als één met relatief weinig risico's op dit terrein, het oordeel van de jongeren over de inspanningen op het gebied van de maatschappelijke

integratie is neutraal. Het JOC is de enige inrichting waar de jongeren licht negatief oordelen over de maatschappelijke integratie, volgens het inspectierapport is binnen deze inrichting sprake van een matig risico op dit terrein.

Tabel 7.2 Schaalscores maatschappelijke integratie naar inrichting

	N	negatief	licht negatief	Neutraal	licht positief	positief
Den Hey-Acker	149			3,08		
Doggershoek	81			3,05		
Hartelborgt	45				3,27	
Hunnerberg	102					3,51
Sprengen	75				3,33	
Teylingereind	64				3,27	
JOC	34		2,73			
Het Poortje	109			3,11		
De Heuvelrug	155			2,97		
Den Engh	113			3,25		
Totaal	927			3,16		

Wat betreft achtergrondkenmerken blijkt dat jongeren met een HAVO/VWO-diploma significant negatiever oordelen over de mogelijkheden voor maatschappelijke integratie die de inrichting biedt dan jongeren met alleen basisonderwijs, een diploma van het speciaal onderwijs of VMBO. De jongeren met een HAVO/VWO-diploma oordelen met 2,82 neutraal, de andere groepen zijn met respectievelijke scores van 3,26, 3,43 en 3,32 licht positief.

7.3 Toekomstverwachtingen

Algemeen

De jongeren zien de toekomst optimistisch tegemoet, de gemiddelde score op deze schaal is met 3,97 positief. Ze zijn het meest positief over de mogelijkheid een nieuwe start te kunnen maken na hun verblijf in de jeugdinstelling (4,26) en op de stelling "Ik denk dat ik nooit meer in een jeugdinstelling of gevangenis terecht zal komen" reageren veel jongeren ook positief, de gemiddelde score is 4,02. Hoewel nog steeds erg positief is een deel van de jongeren iets voorzichtiger als het gaat om opnieuw met de politie in aanraking komen. De gemiddelde score is hier 3,90.

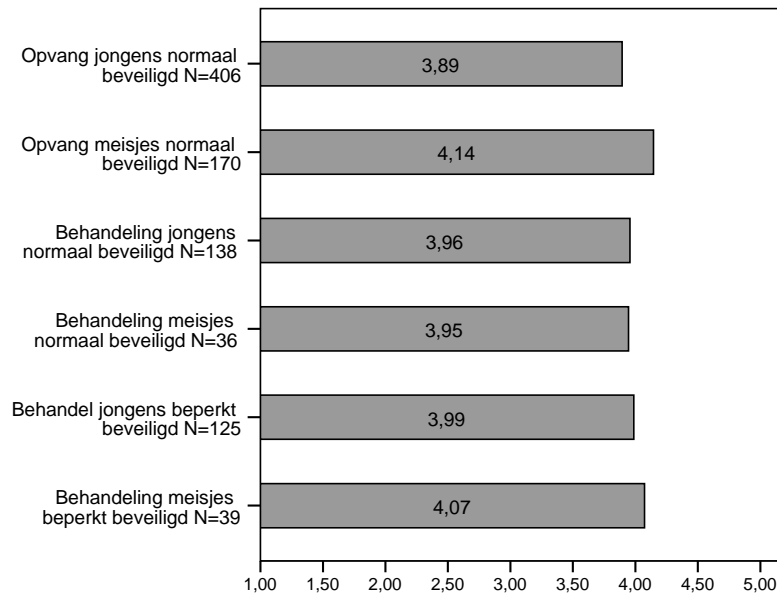
Bestemmingen en inrichtingen

De jongeren in de zes bestemmingen verschillen nauwelijks van elkaar ten aanzien van de toekomstverwachtingen, iedereen ziet de toekomst vol vertrouwen tegemoet, zo blijkt uit figuur 7.3 op de volgende pagina. Hetzelfde beeld komt naar voren als de inrichtingen naast elkaar worden gezet. In alle inrichtingen zijn de jongeren optimistisch over hun toekomst. De scores variëren van 3,59 in het JOC tot 4,22 in Teylingereind.

De opleidingsachtergrond blijkt van invloed te zijn op de wijze waarop de jongeren hun toekomst voor ogen zien. De jongeren met een HAVO/VWO diploma zijn significant minder positief over de

toekomst dan de meeste andere groepen. Daarmee zijn zij zeer waarschijnlijk ook realistischer dan veel van hun leeftijdgenoten. Een significant verschil ontbreekt alleen ten opzichte van jongeren die alleen basisonderwijs gevolgd hebben. De andere persoons-, achtergrond- en verblijfskenmerken hebben geen invloed op de toekomstverwachtingen van de jongeren.

Figuur 7.3 Schaalscores toekomstverwachtingen



8 Het verblijfsklimaat nader beschouwd

In dit laatste hoofdstuk wordt eerst een overall beeld geschetst van de beleving van het verblijfsklimaat door de jongeren binnen de verschillende bestemmingen aan de hand van de gegevens die in de hoofdstukken vier tot en met zeven aan de orde zijn geweest. Daarna komt de algehele tevredenheid over de inrichting aan de orde, waarover de jongeren een vraag is voorgelegd. Er zal worden ingegaan op de relatie tussen de algehele tevredenheid en de reactie van de jongeren op de verschillende dimensies van het verblijfsklimaat. Ook wordt bekeken of de reactie op deze vraag naar de algehele tevredenheid in overeenstemming is met het totaalbeeld dat aan de hand van het oordeel over de verschillende dimensies van de diverse bestemmingen is geschetst.

Als laatste vindt een vergelijking tussen de inrichtingen plaats. Het oordeel van de jongeren over de dimensies van het verblijfsklimaat zal hierin worden meegenomen en ook de algehele tevredenheid komt weer aan de orde.

8.1 Totaalbeeld van de beleving binnen de bestemmingen

In de vorige hoofdstukken zijn de verschillende aspecten die een rol spelen tijdens het verblijf in de inrichtingen aan de orde geweest. Per onderwerp kon vrij eenvoudig worden aangegeven of en in welke mate sprake was van overeenkomsten en verschillen tussen bestemmingen. Omdat verschillen steeds relatief en zeker niet altijd relevant zijn, per onderwerp de onderlinge verhouding tussen de bestemmingen anders kan zijn en het relatieve belang van de verschillende dimensies op het totaal niet kan worden bepaald, is het lastig een totaalbeeld van de beleving van de jongeren binnen de verschillende bestemmingen te geven. Om toch een globale indruk te geven is per onderwerp, per schaal de rangorde van de bestemmingen wat betreft de hoogte van de scores bepaald. Per bestemming is vervolgens bekeken hoe vaak sprake is van een hoge, lage of middenpositie in de rangorde. Dit is gecombineerd met gegevens over significante afwijkingen van de bestemmingen ten opzichte van elkaar.

Op grond van bovenstaande combinatie van gegevens kan gesteld worden dat de jongens in de normaal beveiligde behandeling het minst positief oordelen over het klimaat en de omstandigheden in de jeugdinrichtingen. Op zeven van de twaalf dimensies¹⁸ nemen zij in de rangorde de laatste of één na laatste positie in en over het geheel genomen wijkt hun score in zeven gevallen in negatieve zin af van de scores van één of meer andere bestemmingen. Met name op de schalen activiteiten, omgang tussen jongeren en groepsleiding, autonomie en jongerenraad oordelen de jongens in deze bestemming significant negatiever dan de meeste andere bestemmingen.

¹⁸ De schaal waarmee de tevredenheid hulpverlening is buiten deze vergelijking gehouden, omdat de aantallen per bestemming in enkele gevallen zo laag zijn, dat een onderlinge vergelijking niet mogelijk is.

De jongens in de beperkt beveiligde behandeling en de meisjes in de opvang zijn over het geheel genomen het meest positief in hun oordeel. De jongens in de beperkt beveiligde behandeling vertonen op acht van de twaalf schalen de hoogste of één na hoogste score en gerekend over alle schalen is in zeven gevallen sprake van een positief afwijkende score ten opzichte van één of enkele van de andere bestemmingen. Met regelmaat betreft dat - uiteraard - de jongens in de normaal beveiligde behandeling. Op de schaal voorzieningen is de positieve afwijking het meest opvallend. Hoewel de score op zich neutraal is, is sprake van een positieve afwijking ten opzichte van vier andere bestemmingen. Op de schaal maatschappelijke integratie wijken de jongens in de beperkt beveiligde behandeling ten positieve af van hun seksegenoten in de andere twee bestemmingen. Tot slot is sprake van een positieve afwijking op de schalen onderwijs, activiteiten, omgang tussen groepsleiding en jongeren, autonomie en de jongerenraad ten opzichte van één andere bestemming. Verder is op geen van de schalen sprake van een negatief afwijkende score binnen deze bestemming.

Zoals gezegd komt ook bij de meisjes in de opvang verhoudingsgewijs een redelijk positief beeld naar voren. Wat betreft de plaats in de rangorde blijken zij op zeven van de twaalf schalen de hoogste of één na hoogste score te hebben. Gerekend over alle schalen is in zeven gevallen sprake van een significant afwijkende score ten opzichte van één of twee andere bestemmingen. Ten aanzien van de omgang met de groepsleiding en de jongerenraad is sprake van een positieve afwijking ten opzichte van twee andere bestemmingen. Bij de dimensie structuur en klachten, maatschappelijke integratie, activiteiten, onderwijs en autonomie gaat het om een significant positiever oordeel ten opzichte van één andere bestemming.

Het oordeel van de jongeren in de andere drie bestemmingen beweegt zich tussen deze twee uitersten. De meisjes in de beperkt beveiligde behandeling oordelen verhoudingsgewijs nog redelijk positief over de verschillende onderwerpen. Het meest opvallende is dat zij uitgesproken negatief zijn over het onderwijs. Wat betreft activiteiten en voorzieningen komt hetzelfde beeld naar voren als bij de jongens in de beperkt beveiligde behandeling, dat wil zeggen een verhoudingsgewijs positief oordeel over deze beide dimensies.

De meisjes in de normaal beveiligde behandeling komen wat betreft rangordening vaak aan de lage kant uit, er is echter slechts in één geval sprake van een significant negatief afwijkende score, namelijk met betrekking tot de voorzieningen. Over het geheel genomen oordelen de meisjes in deze bestemming dus veel minder uitgesproken negatief dan de jongens. Van dit verschil tussen jongens en meisjes is in feite ook in de opvangbestemmingen sprake. De meisjes reageren verhoudingsgewijs redelijk positief, de jongens in veel mindere mate. Qua rangordening is hun score op acht van de twaalf schalen de laagste of één na laagste. Alleen ten aanzien van maatschappelijke integratie en voorzieningen is geen sprake van een significant negatief afwijkende score ten opzichte van een andere bestemming.

8.2 Algehele tevredenheid en samenhang met de schalen

Zoals reeds aangegeven is de jongeren aan het eind van de vragenlijst de vraag gesteld wat ze in het algemeen van de inrichting vinden. De jongeren oordelen hierover van licht negatief tot neutraal, de gemiddelde scores op deze stelling liggen tussen de 2,59 en 3,00. In tabel 8.1 op pagina 63 wordt nader weergegeven hoe de jongeren in de verschillende bestemmingen op deze vraag reageren.

Tabel 8.1 Responsgroep naar bestemming en algehele tevredenheid

Bestemming	mee eens		neutraal		mee oneens		gem.
	abs.	%	abs.	%	abs.	%	
Opvang jongens normaal beveiligd	100	27,9	94	26,2	164	45,9	2,60
Opvang meisjes normaal beveiligd	40	25,5	53	33,8	64	40,8	2,69
Behandeling jongens normaal beveiligd	31	25,6	35	28,9	55	45,5	2,59
Behandeling meisjes normaal beveiligd	7	20,5	14	41,2	13	38,2	2,62
Behandeling jongens beperkt beveiligd	38	32,8	24	20,7	54	46,6	2,67
Behandeling meisjes beperkt beveiligd	14	36,8	12	32,4	11	29,7	3,00
Overig/onbekend	5	20,0	7	28,0	13	36,0	2,36
Totaal	235	26,7	239	28,2	375	44,2	2,64

Voor de meeste bestemmingen komt het scorepatroon op deze stelling redelijk overeen met het overall beeld dat in de vorige paragraaf is geschetst. Het belangrijkste verschil is dat de jongens in de beperkt beveiligde behandeling in hun algehele oordeel minder positief zijn in vergelijking met het beeld dat uit hun reactie op de verschillende dimensies van het verblijfsklimaat naar voren komt. De jongens in deze bestemming wisselen in feite met de meisjes in de beperkt beveiligde behandeling. Zij reageren het meest positief op deze vraag naar de algehele tevredenheid. Verder valt - aan de hand van de gemiddelde scores - op dat waar bij een aantal dimensies van het verblijfsklimaat sprake is van duidelijk verschillen tussen de bestemmingen, deze bij de vraag naar de algehele tevredenheid goeddeels wegvallen. In vijf van de zes bestemmingen liggen de scores van de jongeren heel dicht bij elkaar, tussen 2,59 en 2,69. Alleen het oordeel van de meisjes in de beperkt beveiligde behandeling is duidelijk positiever.

In het vervolg van deze paragraaf zal worden bekeken in hoeverre de verschillende onderwerpen uit de ABC samenhangen met de vraag naar de algehele tevredenheid. In tabel 8.2 zijn daartoe de correlaties van de diverse schalen met de algehele tevredenheid op een rij gezet. Om de mate van de samenhang aan te geven wordt het volgende onderscheid voor significantie en relevantie gehanteerd: zwakke samenhang: 0,15 - 0,25; middelsterke samenhang: 0,25 - 0,40; sterke samenhang: 0,40 - 0,60.

Tabel 8.2 Correlaties van de schalen met de algehele tevredenheid

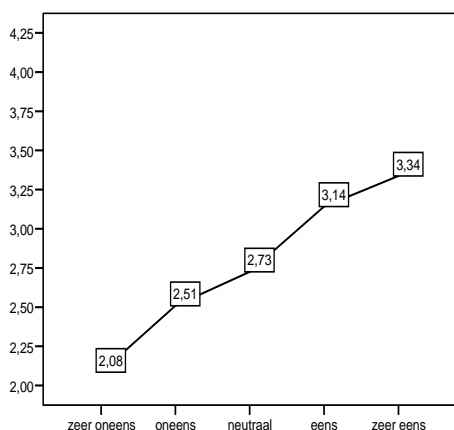
Schaal	Correlatie met algehele tevredenheid inrichting	N
Veiligheid	0,38	841
Structuur en klachten	0,44	838
Onderwijs	0,31	840
Activiteiten	0,48	844
Voorzieningen	0,45	845
Jongerenraad	0,23	809
Autonomie	0,39	845
Omgang tussen groepsleiders en jongeren	0,43	838
Omgang tussen jongeren onderling	0,20	845
Steun van sociaal netwerk	0,13	842
Maatschappelijke integratie	0,43	839
Toekomstverwachtingen	0,18	847

Uit de tabel blijkt dat vijf van de twaalf dimensies van het verblijfsklimaat een sterke samenhang vertonen met de algehele tevredenheid. De schaal steun van sociaal netwerk is de enige waarbij geen sprake is van samenhang met de algehele tevredenheid. Bij nadere beschouwing van de items waaruit deze schaal bestaat is dat eigenlijk niet verbazingwekkend. De items verwijzen niet zozeer naar aspecten die betrekking hebben op de inrichting en de leefomstandigheden. De sterkste samenhang bestaat met de dimensies activiteiten, gevolgd door de voorzieningen. De drie andere dimensies waarmee een sterke samenhang bestaat zijn achtereenvolgens structuur en klachten, maatschappelijke integratie en de omgang tussen groepsleiders en jongeren.

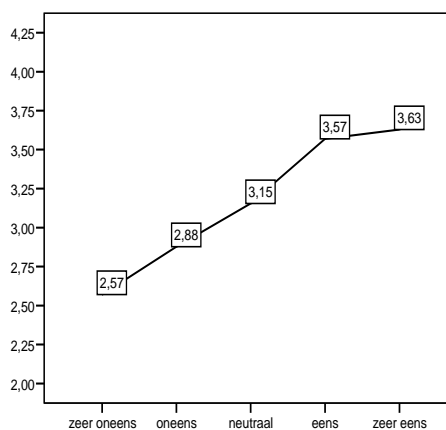
Ter illustratie worden uit de groep waarbinnen de sterkste samenhang bestaat tussen de schalen en de algehele tevredenheid de schaal met de sterkste en met de minst sterke samenhang hierna in een grafiek weergegeven. De linker grafiek betreft de samenhang met de schaal activiteiten, de grafiek aan de rechterkant van de pagina brengt de samenhang tussen de algehele tevredenheid en de omgang tussen groepsleiders en jongeren in beeld.

Grafiek 8.1 Samenhang algehele tevredenheid met schalen activiteiten en omgang groepsleiders

Activiteiten



Omgang groepsleiders



Vervolgens is sprake van drie dimensies die een middelsterke samenhang vertonen met de algehele tevredenheid, te weten autonomie, veiligheid en onderwijs. Tot slot vertonen de dimensies jongerenraad, de omgang tussen jongeren onderling en toekomstverwachtingen een zwakke samenhang met de algehele tevredenheid (zie bijlage III voor de bijbehorende grafieken).

Er vanuit gaande dat de vraag naar de algehele tevredenheid een goede graadmeter is voor het verblijfsklimaat in de inrichtingen, is gepoogd met behulp van regressieanalyse¹⁹ een model voor samenhang voor dit klimaat op te stellen en na te gaan welke dimensies de meeste voorspellende waarde hebben voor de algehele tevredenheid en de variatie in het antwoordpatroon op de vraag naar de algehele tevredenheid kunnen verklaren. Het is aannemelijk dat er in de hiervoor

¹⁹ Bedoeling van de regressie-analyse is om na te gaan in hoeverre de algehele tevredenheid voorspeld kan worden uit de verschillende schalen die het verblijfsklimaat in beeld brengen. Daarbij wordt een oorzakelijk verband verondersteld tussen de dimensies van het verblijfsklimaat en de algehele tevredenheid. Bij correlatie gaat het alleen maar over de samenhang en niet over de richting van de samenhang.

besproken samenhang tussen de algehele tevredenheid en de verschillende dimensies zoals vastgelegd in de schalen, overlap bestaat tussen die schalen. Met andere woorden, tevredenheid op de éne dimensie gaat vaak samen met tevredenheid op andere dimensies. Hierdoor zullen niet alle schalen iets unieks bijdragen aan de verklaring van de algehele tevredenheid over de inrichting. Met behulp van de regressieanalyse wordt gekeken naar de unieke bijdrage van de schalen aan de verklaring van het algehele oordeel over de inrichting.

Uit de analyse blijkt dat vier van de twaalf dimensies²⁰ iets unieks toevoegen aan de verklaring van de algehele beoordeling van het verblijfsklimaat in de inrichting. De belangrijkste bijdrage wordt geleverd door de dimensie activiteiten, gevolgd door de dimensies maatschappelijke integratie, voorzieningen en veiligheid. De andere dimensies blijken niets unieks meer toe te voegen aan de verklaring van de algehele tevredenheid.

De schalen die worden opgenomen in het model verklaren samen 30% van de variatie in de antwoordpatronen van de jeugdigen op de vraag naar de algehele tevredenheid over de inrichting. De verklaringskracht van het model ligt daarmee niet bijzonder hoog (ter vergelijking: in het Gevangeniswezen wordt rond de 50% van de algehele tevredenheid verklaard door de diverse schalen in de gedetineerdersurvey). Ongeveer 70% van de variatie in de antwoordpatronen op de vraag naar de algehele tevredenheid over de inrichting kan *niet* worden verklaard met behulp van de schalen in de ABC. Dat betekent dat andere factoren een belangrijke rol spelen bij de bepaling van het oordeel over de jeugdinrichting. Voor jeugdigen lijkt de vraag naar de algehele tevredenheid niet een hele sterke indicator te zijn voor het verblijfsklimaat in de inrichting.

Deze uitkomsten vormen aanleiding om aan de hand van de gegevens die in deze eerste landelijke meting verzameld zijn de validiteit van de het ABC-instrument nader onder de loep te nemen. De enkelvoudige metingen die tot nu toe hebben plaatsgevonden boden daar vanwege de beperkte responsgroep steeds te weinig gelegenheid toe. De deelname aan dit onderzoek is voldoende groot om nadere analyses uit te voeren en het instrument verder te ontwikkelen. Voor de verdere ontwikkeling van het instrument zou idealiter ook een kleinschalig en meer kwalitatief onderzoek uitgevoerd moeten worden naar de betekenis van de resultaten volgens de jeugdigen in de inrichtingen en het uitvoerend personeel. Hierin zou vooral ook aandacht besteed moeten worden aan de factoren die de tevredenheid over de inrichting beïnvloeden. Dit zou moeten leiden tot een instrument i.c. een serie schalen die de verschillende dimensies van het verblijfsklimaat (nog) beter in kaart brengen.

8.3 De inrichtingen vergeleken

In de voorgaande hoofdstukken is per deelaspect van het verblijfsklimaat ook steeds een vergelijking gemaakt tussen de inrichtingen. De verschillen tussen de bestemmingen zijn hiervoor 'op nul gesteld', als het ware buiten beschouwing gelaten. Vervolgens zijn de inrichtingen steeds onderling met elkaar vergeleken. In deze paragraaf worden de gegevens van alle dimensies van het verblijfsklimaat nog eens op een rij gezet, zodat op het niveau van inrichtingen een totaaloverzicht ontstaat. Waar in de voorafgaande hoofdstukken de vergelijking tussen de inrichtingen onderling heeft plaatsgevonden wordt nu per dimensie gekeken naar de positieve en negatieve afwijkingen ten opzichte van de totale responsgroep. In de tabel op pagina 66 worden de gegevens van de inrichtingen, gecorrigeerd voor de invloed van de bestemmingen naast elkaar gezet.

²⁰ Ook in deze analyse is de schaal tevredenheid hulpverlening niet opgenomen, omdat slechts een beperkt aantal jeugdigen de vragen die tezamen deze schaal vormen beantwoordt heeft.

Bij de interpretatie van de gegevens in de tabel is het goed te bedenken dat het hier een vergelijking van de inrichtingen onderling betreft, er is geen sprake van een vooraf opgestelde norm ten opzichte waarvan de inrichtingen positief of negatief scoren. Een significant positieve afwijking van het gemiddeld is in de tabel met + of ++ aangegeven, een significant negatieve afwijking met - en --. Bij de dubbele plus- en mintekens gaat het om de 'sterkere' afwijkingen. Door het ontbreken van een referentiekader en zonder gegevens over de inrichtingen ter duiding van de verschillen kan op deze plaats verder geen verklaring worden gegeven voor de gevonden verschillen. De benchmark tussen inrichtingen heeft op deze manier vooral betekenis als signaleringsinstrument. Bij negatieve afwijkingen ten opzichte van het gemiddelde kunnen inrichtingen op zoek naar die elementen die dat kennelijk vooral beïnvloeden en pogen daarin verbeteringen aan te brengen. Bij afwijkingen ten positieve zou de uitdaging moeten zijn om de succesvolle elementen daarin zoveel mogelijk vast te houden.

Tabel 8.3 Vergelijking van de inrichtingen op de dimensies van het verblijfsklimaat

	Veiligheid	Structuur en klachten	Onderwijs	Activiteiten	Voorzieningen	Jongerenraad	Autonomie	Omgang met groepsleiders	Omgang jongeren	Steuun sociaal netwerk	Maatschappelijke integratie
Den Hey-Acker	3,23 ⁻	2,95 ⁻	3,09	2,59	2,60 ⁻	3,01	2,96	2,91 ⁻	3,26	3,67	3,09
Doggershoek	3,10 ⁻⁻	2,96	3,32	2,56	2,83	2,37 ⁻⁻	3,11	2,87 ⁻	3,12 ⁻	3,80	3,05
Hartelborgt	3,69 ⁺	3,27 ⁺	3,09	2,63	2,97	2,82	3,23	3,33	3,47	3,84	3,27
Hunnerberg	3,62 ⁺	3,17	3,34 ⁺	2,87 ⁺	2,94 ⁺	3,29 ⁺⁺	2,99	3,22	3,36	3,75	3,51 ⁺⁺
Sprengen	3,27	3,15	3,26	2,78	2,98 ⁺	3,37 ⁺⁺	3,32 ⁺	3,13	3,38	3,50 ⁻	3,33
Teylingereind	3,64 ⁺	3,09	3,42 ⁺	2,66	2,89	2,83	3,21	3,23	3,45	3,85	3,27
JOC	3,13	2,85	2,58 ⁻⁻	2,33 ⁻	2,56	2,44 ⁻⁻	2,98	2,65 ⁻⁻	3,18	3,50	2,73 ⁻⁻
Het Poortje	3,34	3,03	3,16	2,47 ⁻	2,83	2,91	3,02	3,03	3,22	3,62	3,11
Heuvelrug	3,38	3,03	2,81 ⁻	2,69	2,67	2,71	3,03	2,98	3,23	3,67	2,97 ⁻
Den Engh	3,72 ⁺⁺	3,14	3,24	2,73	2,73	2,48 ⁻	2,99	3,28 ⁺	3,31	3,78	3,25

In het vervolg van deze paragraaf zullen de verschillende dimensies van het inrichtingsklimaat en de reacties van de jongeren in de inrichtingen daarop kort aan de orde worden gesteld.

Veiligheid en duidelijkheid

De jongeren oordelen gemiddeld licht positief over de veiligheid zo is gebleken in hoofdstuk 4. Twee inrichtingen - Den Hey-Acker en Doggershoek - vertonen een negatieve afwijking ten opzichte van dit gemiddelde, waarbij de Doggershoek een sterkere afwijking vertoont dan Den Hey-Acker. Gegeven het licht positieve gemiddelde blijft de reactie van de jongeren in deze beide inrichtingen neutraal.

Vier inrichtingen wijken ten positieve af van het gemiddelde, de Hartelborgt, Den Engh, de Hunnerberg en Teylingereind. De jongeren in deze inrichtingen zijn positief over de veiligheid.

Ten aanzien van de dimensie structuur en klachten is veel minder sprake van afwijkingen. De jongeren binnen Den Hey-Acker zijn iets negatiever dan gemiddeld, de jongeren in de Hartelborgt positiever dan gemiddeld. Het oordeel van de jongeren in Den Hey-Acker blijft zich wel in het

neutrale gebied bewegen, de jongeren in de Hartelborgt zijn licht positief over structuur en klachten. Bij alle andere inrichtingen is geen sprake van een afwijking van het gemiddelde.

Het dagelijks leven in de inrichting

Ten aanzien van het onderwijs is bij twee inrichtingen sprake van een negatieve afwijking van het gemiddelde, te weten bij het JOC en de Heuvelrug. Met name bij de eerste inrichting is sprake van een sterk afwijkend oordeel van de jongeren, hetgeen vertaald wordt in een licht negatief oordeel. De jongeren in Teylingereind en de Hunnerberg reageren positiever dan gemiddeld over het onderwijs en zijn daarmee licht positief.

In de Hunnerberg zijn de jongeren ook over de activiteiten positiever dan gemiddeld en daarmee neutraal in hun oordeel. Bij het JOC en het Poortje is sprake van een negatieve afwijking.

Over de voorzieningen vertonen de jongeren in Den Hey-Acker een negatieve afwijking, hetgeen resulteert in een licht negatief oordeel over deze dimensie. De jongeren in de Hunnerberg en de Sprengen zijn positiever dan gemiddeld, hun oordeel blijft echter neutraal.

Over de jongerenraad zijn de jongeren in de Hunnerberg en de Sprengen positiever dan gemiddeld. De jongeren in de Doggershoek, het JOC en Den Engh zijn negatiever dan gemiddeld.

Op de dimensie autonomie is alleen bij de jongeren in de Sprengen sprake van een positieve afwijking ten opzichte van het gemiddelde, hun oordeel hierover kan als licht positief aangemerkt worden.

Omgang onderling en met professionals

Wat betreft het oordeel van de jongeren over de omgang met groepsleiders is binnen Den Hey-Acker, de Doggershoek en het JOC sprake van een negatieve afwijking van het gemiddelde. Alleen binnen het JOC leidt dit tot een licht negatieve reactie op deze dimensie, bij de andere twee inrichtingen blijven de jongeren neutraal. Alleen in Den Engh is sprake van een positieve afwijking, zodanig dat het oordeel van de jongeren als licht positief kan worden aangemerkt. Over de omgang tussen de jongeren onderling is slechts in één inrichting sprake van een negatieve afwijking. Dit leidt in de Doggershoek tot een neutraal oordeel van de jongeren hierover, tegenover een licht positief oordeel van jongeren in de meeste andere inrichtingen.

Terugkeer in de samenleving

Over de steun van het sociaal netwerk zijn alleen de jongeren in de Sprengen negatiever dan gemiddeld. Ten aanzien van de maatschappelijke integratie is bij de jongeren in de Hunnerberg sprake van een positieve afwijking. Hun reactie wordt daarmee positief. De jongeren in het JOC en de Heuvelrug vertonen een negatieve afwijking van het gemiddelde, hetgeen voor de jongeren van het JOC resulteert in een licht negatieve reactie op deze dimensie.

Als de inrichtingen op een rij gezet worden dan blijkt dat voorzover sprake is van afwijkingen ten opzichte van het gemiddelde deze per inrichting zich veelal in één richting bewegen. Bij de Hunnerberg is het oordeel van de jongeren op zes van de tien dimensies positiever dan gemiddeld, bij het JOC reageren de jongeren op vijf van de tien dimensies negatiever dan gemiddeld. De jongeren in het Poortje vertonen het meest neutrale reactiepatroon.

Tot slot

Tot slot zijn de inrichtingen met elkaar vergeleken op de vraag naar de algehele tevredenheid. Daarbij is de invloed van de bestemmingen wederom geneutraliseerd. In de tabel op pagina 68 worden de gegevens op een rij gezet.

Tabel 8.4 Schaalscores algehele tevredenheid naar inrichting

	N	negatief	licht negatief	neutraal	licht positief	positief
Den Hey-Acker	139		2,50			
Doggershoek	81			3,01		
Hartelborgt	45	2,47				
Hunnerberg	102			2,90		
Sprengen	75			3,00		
Teylingereind	64			2,95		
JOC	34	2,33				
Het Poortje	109	2,39				
De Heuvelrug	155	2,36				
Den Engh	113		2,72			
Totaal	849		2,64			

Uit de tabel blijkt dat de algehele tevredenheid van de jongeren varieert van negatief tot neutraal. Als deze gegevens over de algehele tevredenheid naast die uit tabel 8.3 met de verschillende dimensies van het verblijfsklimaat gezet wordt dan wordt het beeld uit de regressie-analyse bevestigd: de verschillende dimensies van het verblijfsklimaat verklaren maar ten dele de variatie in de algehele tevredenheid. De jongeren in de Doggershoek reageren op de vraag naar de algehele tevredenheid positiever dan dat het totaalbeeld op de verschillende dimensies van het verblijfsklimaat laat zien. Bij het Poortje, de Heuvelrug en de Hartelborgt is precies het omgekeerde aan de hand. Het tamelijk sterke positieve totaalbeeld dat over de Hunnerberg naar voren komt uit tabel 8.3 komt bij deze vraag naar de algehele tevredenheid wat minder overtuigend naar voren. De jongeren in Teylingereind reageren op de vraag naar de algehele tevredenheid weer wat positiever dan dat het totaalbeeld op alle dimensies tezamen laat zien. Bij de jongeren in Den Hey-Acker en de Sprengen is nog het minst sprake van uiteenlopende beelden.

Bijlagen

Bijlage I: Vergelijking achtergrondkenmerken responsgroep en totale populatie in %

	opvang jongens normaal beveiligd		opvang meisjes normaal beveiligd		behandel. jongens normaal beveiligd		behandel. meisjes normaal beveiligd	
	ABC	totaal	ABC	totaal	ABC	totaal	ABC	totaal
Leeftijd								
< 19 jaar	0,3	0,0	1,3	0,4	0,0	0,0	0,0	0,0
13 en 14 jaar	5,8	3,7	8,8	8,9	2,7	1,6	0,0	3,6
14 en 15 jaar	29,0	28,7	41,3	43,1	9,9	10,0	33,3	33,7
16 en 17 jaar	54,5	53,7	48,1	47,2	44,1	38,4	57,6	52,7
18 jaar e.o.	10,4	13,90	0,6	0,5	43,2	50,0	9,1	10,1
geboorteland								
Nederland	42,1	36,9	56,7	52,7	40,7	38,4	52,8	50,5
Turkije	5,8	5,4	2,3	2,5	5,7	4,5	5,6	3,6
Marokko	17,5	17,2	10,5	9,4	13,6	16,2	11,1	8,6
Suriname	10,5	9,6	9,9	8,4	9,3	11,5	11,1	5,0
Nl. Antillen/Aruba	6,3	6,4	4,7	3,7	7,9	7,9	2,8	3,6
anders	12,7	24,1	12,3	22,2	13,6	21,5	13,9	28,7
onbekend	5,1	0,5	3,5	1,0	9,3	0,0	2,8	0,0
verblijfsperiode huidige inrichting								
< 1 week	3,9	9,6	1,8	8,2	0,0	1,2	0,0	4,3
1 week - 1 maand	19,4	21,1	20,5	17,3	13,2	7,3	13,9	7,9
1 - 3 maanden	26,0	31,4	31,0	33,9	7,4	9,2	13,9	14,3
3 -- 6 maanden	25,3	20,6	26,9	26,3	14,7	12,4	11,1	18,6
6 maanden - 1 jaar	20,9	13,8	18,7	13,2	26,5	23,4	41,7	30,5
1 - 3 jaar	3,2	3,4	1,2	1,1	34,6	43,6	19,4	21,5
3 - 5 jaar	0,5	0,0	0,0	0,0	2,2	2,7	0,0	2,9
> 5 jaar	0,7	0,0	0,0	0,0	1,5	0,2	0,0	0,0
totale verblijfs- periode tot nu toe								
< 1 maand	11,8	24,7	10,4	23,4	1,5	1,3	0,0	2,8
1 - 3 maanden	19,5	27,9	21,5	34,4	0,0	1,7	0,0	2,8
3 -- 6 maanden	24,9	21,2	28,8	27,0	6,0	4,8	5,6	17,1
6 maanden - 1 jaar	25,2	17,3	24,5	13,9	16,4	18,2	33,3	40,0
1 - 3 jaar	13,9	7,1	9,8	1,6	54,5	59,5	47,2	37,1
3 - 5 jaar	2,8	1,4	2,5	0,4	11,9	13,1	11,1	2,8
> 5 jaar	1,8	0,5	2,5	0,0	9,7	2,1	2,8	0,0
resterende verblijfsperiode								
1 week - 1 maand	18,8	51,7	14,9	34,8	2,9	9,2	2,9	15,8
1 - 3 maanden	27,0	21,0	31,0	30,4	9,5	16,6	11,8	17,9
3 -- 6 maanden	13,5	11,6	15,5	21,8	8,0	20,3	0,0	32,6
6 maanden - 1 jaar	17,0	7,2	19,0	10,7	18,2	31,8	23,5	26,5
1 - 3 jaar	14,5	5,4	12,5	0,2	28,5	21,1	38,2	5,0
3 - 5 jaar	2,0	0,0	1,2	0,0	4,4	0,0	2,9	0,0
> 5 jaar	7,1	0,0	6,0	0,0	28,5	0,0	20,6	0,0
onbekend		3,1		2,1		1,0		2,2
verblijfstitel								
civielrechtelijk	45,9	37,9	92,0	92,2	38,3	35,4	85,7	88,5
strafrechtelijk	54,1	62,1	8,0	7,8	61,7	64,6	14,3	11,5

Leeftijd	opvang jongens beperkt beveiligd		opvang meisjes beperkt beveiligd		overig/ onbekend		totaal	
	ABC	totaal	ABC	totaal	ABC	totaal	ABC	totaal
< 19 jaar	0,0	0,0	0,0	0,0	0,0		0,4	0,1
13 en 14 jaar	2,8	1,1	0,0	0,8	8,07		5,2	3,6
14 en 15 jaar	26,4	24,4	28,1	33,1	24,0		28,4	27,4
16 en 17 jaar	59,4	53,5	71,9	63,1	56,0		53,3	50,1
18 jaar e.o.	11,3	21,0	0,0	3,0	12,0		13,0	18,8
geboorteland								
Nederland	48,0	47,5	53,8	58,9	40,0		46,2	42,3
Turkije	5,5	5,2	7,7	2,5	0,0		5,1	4,5
Marokko	7,1	8,9	15,4	11,0	20,0		14,0	14,2
Suriname	9,4	8,9	2,6	4,2	8,0		9,7	9,3
Nl. Antillen/Aruba	14,2	9,0	2,6	0,0	16,0		7,3	6,2
anders	10,2	20,6	15,4	23,3	16,0		12,6	23,1
onbekend	5,5		2,6		0,0		5,1	0,4
verblijfsperiode huidige inrichting								
< 1 week	0,8	0,1	5,1	1,3	8,3		2,6	6,2
1 week - 1 maand	7,1	2,4	15,4	5,1	12,5		16,5	14,6
1 - 3 maanden	11,9	9,4	5,1	6,4	33,3		21,2	23,4
3 -- 6 maanden	8,7	11,3	12,8	12,7	12,5		20,4	18,6
6 maanden - 1 jaar	24,6	23,2	43,6	40,7	29,2		23,7	18,3
1 - 3 jaar	46,0	51,8	17,9	33,9	4,2		14,4	18,0
3 - 5 jaar	0,0	1,7	0,0	0,0	0,0		0,5	0,8
> 5 jaar	0,8	0,0	0,0	0,0	0,0		0,6	0,0
totale verblijfs- periode tot nu toe								
< 1 maand	0,8	1,1	2,6	0,0	4,0		7,5	15,4
1 - 3 maanden	5,6	3,4	2,6	5,1	20,0		13,6	19,2
3 -- 6 maanden	4,0	9,2	10,3	8,5	8,0		18,1	16,9
6 maanden - 1 jaar	15,3	18,4	25,6	25,4	36,0		23,1	18,4
1 - 3 jaar	51,6	55,7	48,7	59,3	28,0		27,5	24,6
3 - 5 jaar	16,9	12,1	5,1	3,4	4,0		6,5	4,7
> 5 jaar	5,6	1,1	5,1	0,0	0,0		3,7	0,8
resterende verblijfsperiode								
1 week - 1 maand	5,7	10,9	10,3	22,9	8,7		16,5	15,8
1 - 3 maanden	18,0	24,7	23,1	25,4	26,1		21,2	17,9
3 -- 6 maanden	9,0	29,3	12,8	33,5	4,3		20,4	32,6
6 maanden - 1 jaar	27,9	29,8	20,5	16,5	17,4		23,7	26,5
1 - 3 jaar	18,9	2,4	30,8	0,8	34,8		14,4	5,0
3 - 5 jaar	2,5	0,0	0,0	0,0	4,3		0,5	0,0
> 5 jaar	18,0	0,0	2,6	0,0	4,3		0,0	0,0
onbekend		2,9		0,8			0,6	0,0
verblijfstitel								
civielrechtelijk	65,5	73,7	97,4	96,6	88,0		60,6	54,4
strafrechtelijk	34,5	26,3	2,6	3,4	12,0		39,4	45,6

Bijlage II schalen ABC

Veiligheid .660

- v11: Ik word hier af en toe bedreigd door andere jongeren
- v12: Ik voel me veilig in de groep
- v29: Er worden hier vaak spullen gestolen
- V36: De groepsleiding is te vertrouwen
- v40: Ik voel me veilig bij de groepsleiding
- v45: De groepsleiding zorgt voor mijn veiligheid
- v58: Je moet hier oppassen voor andere jongeren in de groep

Structuur en klachten .704

- v1: De regels hier zijn duidelijk voor mij
- v7: De groepsleiders grijpen in als er gediscrimineerd wordt
- v17: De straffen hier zijn te streng
- v18: Ik weet wat er gebeurt als ik de regels overtreed
- v43: Als iemand een klacht indient wordt dit serieus genomen
- v53: Ik weet waar ik een klacht kan indienen
- v55: Ik weet wat mijn rechten zijn
- v61: De regels hier zijn streng
- v71: Groepsleiders gaan allemaal op dezelfde manier met de regels en straffen om
- v80: Ik ben tevreden over de manier waarop de commissie van toezicht met klachten omgaat

Onderwijs .845

- v38: Het onderwijs dat ik hier volg sluit goed aan bij mijn vorige school
- v44: Ik ben tevreden over de opleiding/het onderwijs dat ik hier volg
- v54: Ik ga graag naar het onderwijs in deze inrichting
- v66: Ik kan onderwijs volgen dat past bij wat ik kan
- v69: De docenten nemen je serieus
- v74: Ik heb het naar mijn zin in de klas
- v81: De leraar helpt mij als ik iets niet snap
- v89: Bij het onderwijs word je niet snel uit de les gestuurd

Activiteiten .819

- v10: In het weekend kan ik genoeg leuke dingen doen in de vrije tijd die ik heb
- v21: Ik ben tevreden over het verplichte deel van het dagprogramma
- v32: Ik ben tevreden over de hoeveelheid tijd die ik zelf mag indelen overdag
- v48: Ik ben tevreden over de activiteiten in het weekend
- v68: Ik ben tevreden over het verplichte weekendprogramma
- v79: Ik vind de activiteiten met de groepsleiders leuk
- v84: Ik vind het verplichte dagprogramma saai

Voorzieningen .660

- v9: Ik vind de bezoektijd lang genoeg
- v14: Ik ben tevreden over de dingen die standaard in mijn kamer staan (bijv. bed, tafel, toilet)
- v33: Ik vind dat ik genoeg belminuten krijg per week
- v42: Ik ben tevreden over hoe vaak ik bezoek mag ontvangen
- v63: Ik ben tevreden over hoe vaak ik mag schrijven met familie en/of vrienden
- v72: Ik ben tevreden over de kwaliteit van het eten
- v91: Ik ben tevreden over de spullen van de inrichting die ik in mijn kamer heb (radio, evt. tv)
- v94: In het menu wordt rekening gehouden met verschillende godsdiensten

Jongerenraad .835

- v37: Mijn vragen en opmerkingen worden in de jongerenraad besproken
- v60: De jongerenraad komt goed op voor de belangen van de jongeren
- v64: Ik ben op de hoogte van wat de jongerenraad doet
- v85: Ik ben tevreden over de jongerenraad

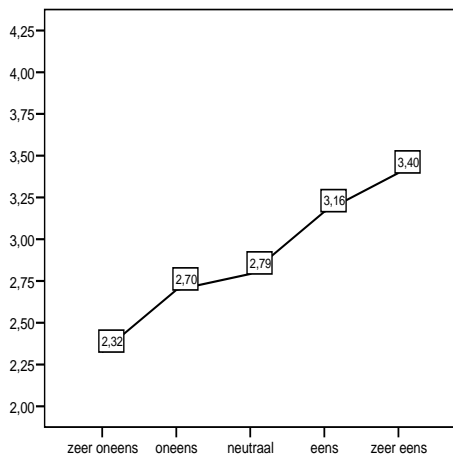
Autonomie en zelfstandigheid	.594
v13: Alles wordt hier voor je beslist door de groepsleiding	
v22: Er wordt te vaak naar binnen gekeken door de groepsleiding als je op je kamer zit	
v25: Er wordt naar mijn mening geluisterd door de groepsleiding	
v49: Ik voel me vaak behandeld als een klein kind	
v75: Ik kan ergens apart gaan zitten wanneer ik geen zin heb in de groep	
v87: Ik kan zelf beslissen over die dingen die ik belangrijk vind	
Omgang groepsleiding	.887
v6: De groepsleiding leert me hoe ik anders met dingen om kan gaan	
v16: Alle jongeren worden op dezelfde manier behandeld door de groepsleiding	
v23: Als ik problemen heb kan ik bij de groepsleiding terecht	
v28: De groepsleiding maakt misbruik van hun macht	
v30: De groepsleiding vraagt regelmatig hoe het met mij gaat	
v39: De groepsleiding heeft respect voor de jongeren	
v76: De groepsleiding komt gemaakte afspraken na	
v95: De groepsleiding luister naar wat ik zeg	
Omgang jongeren onderling	.717
v2: Ik vind het gezellig in de groep	
v15: Jongeren worden regelmatig onder druk gezet door de groep	
v50: De jongeren in de groep hebben respect voor elkaar	
v57: De jongeren in de groep luisteren naar mijn problemen	
v65: De jongeren in de groep houden rekening met elkaar	
v70: Als ik problemen heb word ik geholpen door andere jongeren	
v90: Ik vind het leuk om met andere jongeren aan activiteiten mee te doen	
Tevredenheid hulpverlening	.918
v106a: Ik ben tevreden met het werk van de maatschappelijk werker	
v106b: Ik ben tevreden met het werk van de psycholoog	
v106c: Ik ben tevreden met het werk van de psychiater	
v106d: Ik ben tevreden met het werk van de ITB-er	
v106e: Ik ben tevreden met het werk van de verpleegkundige	
v106f: Ik ben tevreden met het werk van de arts	
v106g: Ik ben tevreden met het werk van de geestelijk verzorger	
v106h: Ik ben tevreden met het werk van de therapeut	
Sociaal netwerk	.760
v3: Ik krijg genoeg bezoek van familie	
v4: Ik krijg genoeg bezoek van vrienden	
v19: Er komen voldoende mensen bij mij op bezoek	
v20: Ik krijg goede raad van vrienden	
v27: Ik krijg goede raad van familie	
v56: Ik krijg steun van familie en/of vrienden	
v62: Ik kan rekenen op mijn familie/vrienden	
Maatschappelijke integratie	.766
v5: Door het verblijf in de inrichting leer ik dingen die mij straks (buiten) kunnen helpen	
v8: In deze inrichting word ik goed voorbereid op mijn terugkeer in de samenleving	
v26: Door het onderwijs dat ik hier volg heb ik straks een kans van slagen buiten	
v31: Ik vind het belangrijk dat er in deze inrichting met verblijfsplannen wordt gewerkt	
v35: Ik snap wat er in mijn verblijfsplan staat	
v51: Het verblijf in deze inrichting levert mij niets goeds op voor als ik weer buiten kom	
v52: Ik spreek regelmatig met mijn mentor	
v77: Ik heb mijn verblijfsplan met mijn ouders/verzorgers besproken	

Toekomstverwachtingen**.691**

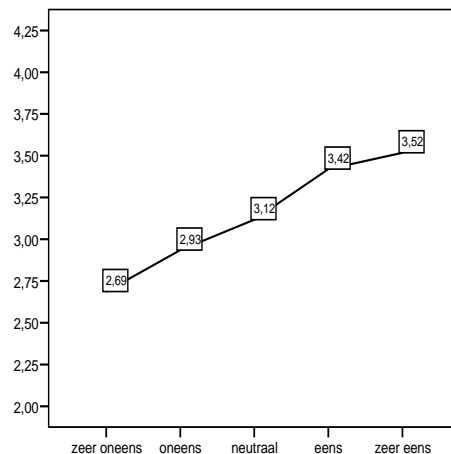
- v24: Na mijn verblijf hier zie ik geen mogelijkheden om aan het werk/naar school te gaan
- v34: Ik zie de toekomst na mijn verblijf hier somber in
- v59: Ik denk dat ik nooit meer in een jeugdinstelling of gevangenis terecht zal komen
- v88: Ik verwacht na mijn verblijf hier een nieuwe start te kunnen maken
- v93: Ik denk dat ik straks na mijn verblijf hier niet meer met de politie in aanraking kom

Bijlage III Grafieken samenhang algehele tevredenheid en dimensies van verblijf

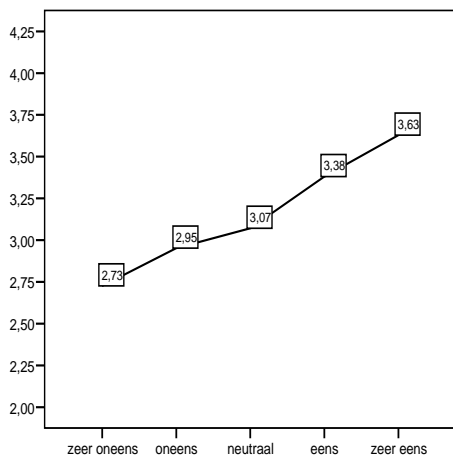
Voorzieningen



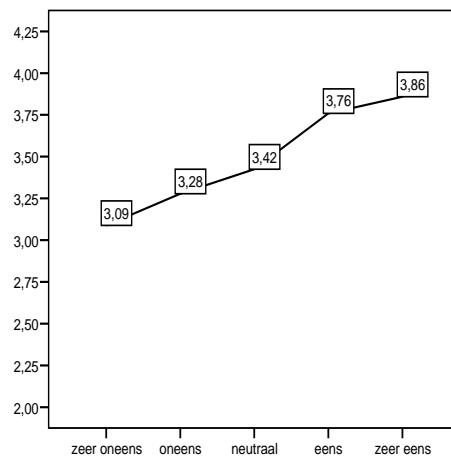
Autonomie



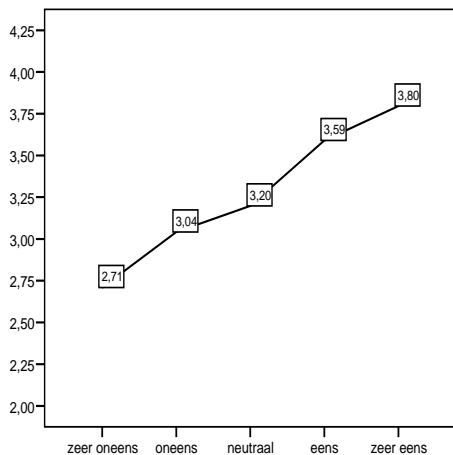
Structuur en klachten



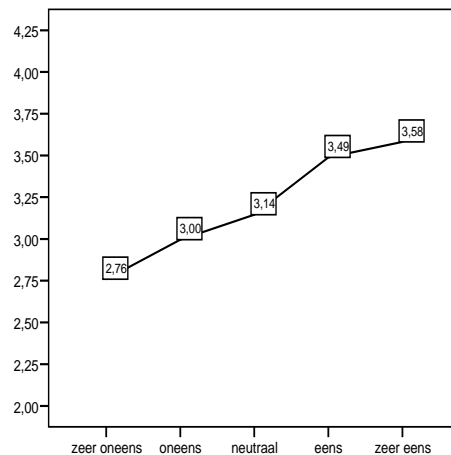
Veiligheid



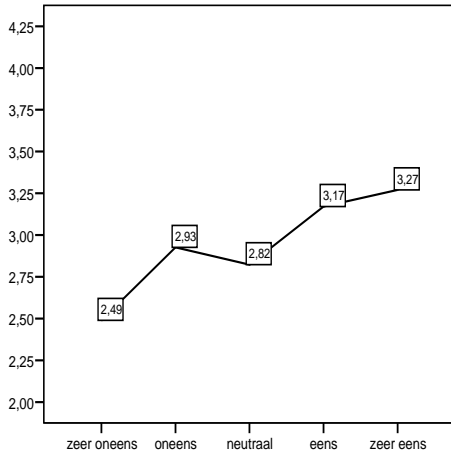
Maatschappelijke integratie



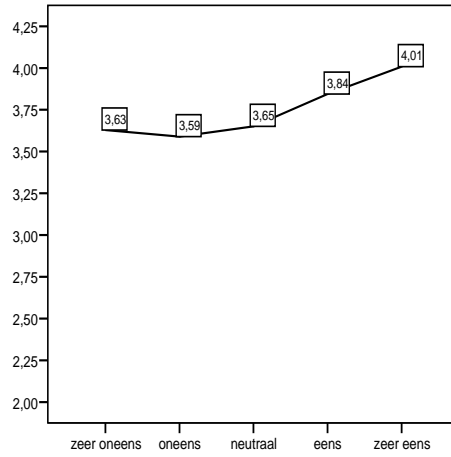
Onderwijs



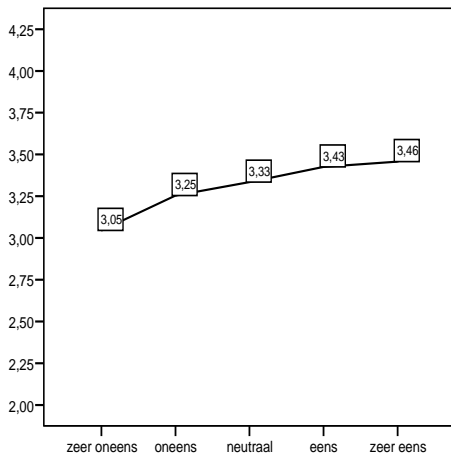
Jongerenraad



Ondersteuning sociaal netwerk



Omgang jongeren onderling



Toekomstverwachtingen

