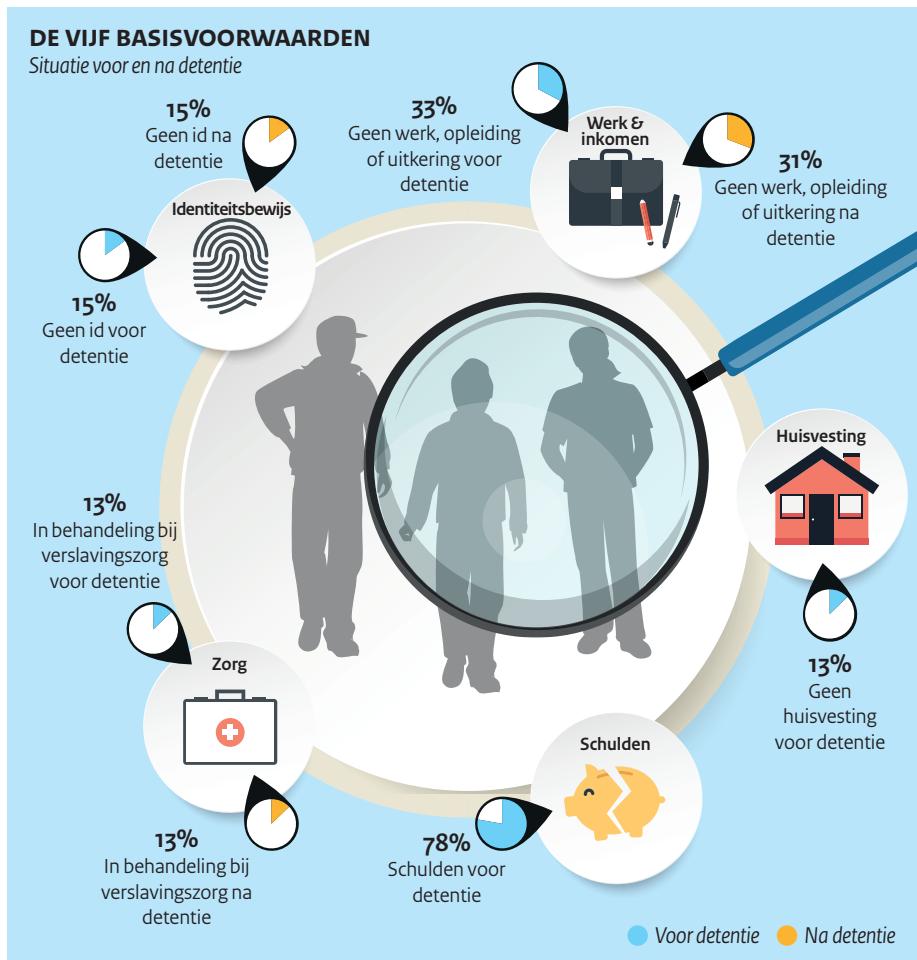




Monitor nazorg ex-gedetineerden 5e meting

Om de relatief hoge recidive onder ex-gedetineerden terug te dringen, wordt al tijdens detentie gewerkt aan hun re-integratie. Belangrijk daarbij zijn vijf basisvoorwaarden: identiteitsbewijs, werk en inkomen, huisvesting, schulden en zorg. De monitor nazorg ex-gedetineerden beschrijft hun situatie voor en na detentie en legt de relatie met strafrechtelijke recidive.*



RECIDIVE



OPNIEUW IN DE FOUT

Twee jaar na detentie heeft bijna 50% van de nazorgkandidaten opnieuw een misdrijf gepleegd dat leidt tot contact met justitie. 27% pleegt binnen twee jaar een nieuw delict waar een (deels) onvoorwaardelijke vrijheidsstraf voor wordt opgelegd.



VIJF RELEVANTE FACTOREN

Het hebben van een geldig identiteitsbewijs, werk of opleiding, huisvesting en het niet in behandeling zijn bij de verslavingszorg voor detentie hangt samen met een kleinere kans op recidive.



SCHULDEN GEEN INVLOED

Het hebben van schulden voor detentie hangt niet samen met recidive.

DATABRONNEN

Basisvoorwaarde	Bron	Type informatie	OBJD
Identiteitsbewijs	• DPAN	• Bezit geldig identiteitsbewijs	Om te achterhalen of nazorgkandidaten opnieuw veroordeeld zijn voor nieuwe delicten is gebruikgemaakt van de Onderzoeks- en Beleidsdatabase Justitiële Documentatie (OBJD). Hierin staat de complete Nederlandse justitiële geschiedenis geregistreerd van personen die minimaal 12 jaar oud zijn en die verdachte waren in een strafzaak in Nederland.
Werk & inkomen	• CBS	• Inkomensbron	
Huisvesting	• DPAN	• Type huisvesting	
	• CBS	• Huishoudsamenstelling	
Schulden	• DPAN	• Aanwezigheid schulden	
	• DPAN	• Schuldhulpverlening	
	• DPAN	• Herkomst schulden	
Zorg	• CBS	• Schuldsanering	
	• LADIS	• Behandeling bij verslavingszorg	

CONCLUSIE EN AANBEVELINGEN

1 Werk en opleiding

Vooraf het hebben van werk of het volgen van een opleiding hangt samen met minder recidive. Het is daarom van belang dat nazorgkandidaten gestimuleerd worden aan het werk te gaan of een opleiding te volgen.

2 Data vergaren en delen

Voor sommige basisvoorwaarden is geen volledige informatie voorhanden. Ook blijken de beschikbare gegevens niet altijd toereikend om de situatie van nazorgkandidaten te beschrijven op de vier specifieke tijdstippen (direct voor detentie, direct na detentie, zes en twaalf maanden na detentie). **Advies is om meer in te zetten op een goede gegevensverzameling én het delen van data.**

* Onderzochte groep: ex-gedetineerden vrijgekomen in de tweede helft van 2013 en 2014. Aangezien niet alle (ex-)gedetineerden tot de doelgroep van het nazorgbeleid horen, spreken we hier over nazorgkandidaten in plaats van over (ex-)gedetineerden.