

**Ontwikkeling van de leefsituatie
van
volwassen ex-justitiabelen**

Den Haag, december 2020

Eddy Brand

Annelies Jorna

Rianne van Os

Inhoudsopgave

1. Inleiding	4
2. Achtergrond en opzet van het onderzoek	5
2.1 Opzet en uitvoering van het onderzoek	6
3. Beschrijving van de steekproef	11
4. De leefsituatie vlak voor en meteen na uitstroom uit detentie	16
4.1 Plaats in het huishouden	16
4.2 Inkomstenbron	17
4.3 Hoogte van het inkomen	19
5. De ontwikkelingen in de leefsituatie in de drie jaar na detentie	21
6. De samenhang tussen persoons- en achtergrondkenmerken en detentierecidive	27
6.1 Leefsituatie en detentierecidive	27
6.2 Detentierecidive naar groepen	28
6.3 Voorspellen van detentierecidive	30
7. Samenvatting en conclusies	34
7.1 Ontwikkeling van de leefsituatie na detentie	34
7.2 Samenhang persoons- en achtergrondkenmerken en detentierecidive	35
7.3 Conclusies	35

1. Inleiding

Voor u ligt de rapportage van een onderzoek naar detentierecidive onder volwassen mannelijke gedetineerden, waarbij gebruik is gemaakt van gegevens van de Dienst Justitiële Inrichtingen (DJI) en gegevens uit het Stelsel van Sociaal-statistische Bestanden (SSB) van het Centraal Bureau voor de Statistiek (CBS). De situatie van personen die in 2013 zijn uitgestroomd uit detentie ten aanzien van werk en inkomen, opleiding, huisvesting en huishoudsamenstelling is daartoe in beeld gebracht en de veranderingen tot en met 2016 zijn gevolgd. Ook nieuwe detenties tot en met 2016 zijn in beeld gebracht.

Na deze inleiding wordt in hoofdstuk 2 eerst ingegaan op de achtergrond van het onderzoek en wordt stilgestaan bij de opzet en uitvoering. Daarna volgt in hoofdstuk 3 een beschrijving van uitgestroomde gedetineerden op diverse persoons- en achtergrondkenmerken. In hoofdstuk 4 wordt inzicht geboden in de situatie in de periode voor detentie en meteen na detentie en in hoofdstuk 5 wordt ingegaan op de ontwikkelingen in de drie jaar na detentie. In hoofdstuk 6 wordt nagegaan of sprake is van samenhang tussen (veranderingen op de) levensgebieden. In het afsluitende hoofdstuk volgen een samenvatting en conclusies.

2. Achtergrond en opzet van het onderzoek

De achtergrond van voorliggend onderzoek wordt gevormd door de vraag vanuit de hoofddirectie van de Dienst Justitiële Inrichtingen en de Directeur-Generaal van het Centraal Bureau voor de Statistiek in het voorjaar van 2017 of het mogelijk zou zijn een dashboard in te richten waarmee door koppeling van gegevens van DJI en het CBS meer inzicht zou kunnen worden verkregen in het maatschappelijk rendement van DJI, meer specifiek het Gevangeniswezen. DJI levert een bijdrage aan de veiligheid van de samenleving door de tenuitvoerlegging van vrijheidsstraffen en vrijheidsbenemende maatregelen en door de aan haar zorg toevertrouwde personen de kans te bieden een maatschappelijk aanvaardbaar bestaan op de te bouwen. In dit onderzoek richten we ons op een specifiek aspect van de maatschappelijke opgave van het Gevangeniswezen, namelijk de bijdrage aan het voorkomen van detentierecidive.

Met het oog op het terugdringen van dit risico op recidive wordt tijdens de detentie gewerkt aan de re-integratie van gedetineerden. In beginsel zijn gedetineerden hiervoor zelf verantwoordelijk, de medewerkers in de inrichtingen ondersteunen hen hierbij. Die ondersteuning richt zich op het helpen oplossen of voorkomen van problemen op het terrein van wat genoemd wordt de vijf basisvoorwaarden. De hulp en ondersteuning is erop gericht gedetineerden te faciliteren om 1) een geldig identiteitsbewijs aan te vragen en te verkrijgen, 2) tijdens detentie een eerste vorm van onderdak en/of stabiele woonsituatie te vinden voor de periode na ontslag, 3) na afloop van detentie een vorm van (betaalde) arbeid, scholing en/of dagbesteding te vinden en inkomen te verwerven, 4) tijdens en na detentie aan hun schuldenproblematiek te werken en 5) continuïteit van zorg tijdens en na detentie na te streven.

Meer inzicht in het maatschappelijk rendement van DJI in termen van het verminderen van het recidiverisico, zou betekenen dat met behulp van gegevens van het CBS een beeld verkregen dient te worden van de leefsituatie van gedetineerden ten aanzien van deze vijf basisvoorwaarden.

Dat bleek om de navolgende redenen niet opportuun.

- a. DJI kan aanvullend op de in- en uitstroom- en peildatumbestanden (GW) die nu al aan het CBS worden geleverd, geen verdere gegevens leveren anders dan die uit Dpan over de vijf basisvoorwaarden. Deze zijn echter niet voor de gehele populatie beschikbaar, voor gedetineerden die twee weken of minder verblijven wordt geen ondersteuning geboden, het verblijf is daarvoor te kort. Gebruikmaking van Dpan-gegevens (situatie bij binnenkomst en (verwachte) situatie bij vertrek) zou hoogstens voor een deel van de populatie extra informatie opleveren.¹
- b. In de monitor nazorg die door het WODC wordt uitgevoerd, worden de gegevens uit Dpan over (een deel van) de basisvoorwaarden vanaf de vierde keer dat de meting wordt uitgevoerd reeds gekoppeld aan gegevens uit het Stelsel van Sociaal-statistische Bestanden van het CBS op het terrein van werk en inkomen, huisvesting en schulden (voor, tijdens, direct na detentie en zes en twaalf maanden na detentie). In de vijfde meting die in 2018 is verschenen is tevens een koppeling tot stand gebracht met gegevens over recidive uit de OBJD.²

¹ De resultaten uit de monitoren nazorg die door het WODC vanaf 2010 zijn uitgevoerd blijken daartoe overigens weinig aanknopingspunten te geven.

² In december 2018 is deze vijfde meting verschenen. *Monitor nazorg (ex-)gedetineerden – meting 5*. G. Weijters, J.J. Rokven en S.Verweij. WODC, Cahier 2018-12, Den Haag. In januari 2021 is de zesde meting verschenen.

Omdat zowel de gegevens van DJI als de CBS-gegevens die gebruikt worden voor het inzichtelijk maken van de situatie op de basisvoorwaarden nooit real-time beschikbaar zijn, maar pas na bewerking van die gegevens door diverse instanties, is een dashboard dat actueel inzicht biedt op dat moment niet mogelijk. Met behulp van gegevens van beide organisaties achteraf bekijken hoe de situatie eruit ziet is wel uitvoerbaar, maar gebeurt in de praktijk reeds in de vorm van de monitor nazorg die het WODC tweejaarlijks uitvoert.

Aanvullend op deze monitor nazorg werd het wel van belang geacht een cohort gedetineerden die uitstromen uit detentie over een langere periode te volgen op een aantal essentiële leefgebieden en na te gaan of sprake is van samenhang tussen ontwikkelingen op deze leefgebieden en de detentierecidive. Dit kan aanwijzingen opleveren over waar de aandacht van het Gevangeniswezen naar uit zou moeten gaan als het gaat om het leveren van een bijdrage aan de terugkeer van gedetineerden in de samenleving i.c. de re-integratie.

Een belangrijk verschil met de monitor nazorg van het WODC betreft het feit dat in dit onderzoek ook de (zeer) kort verblijvende gedetineerden zijn opgenomen in de steekproef. Deze groep wordt in de nazorgmonitor buiten beschouwing gelaten, omdat voor hen geen inspanningen worden verricht op de vijf basisvoorwaarden vanuit de inrichtingen. Hun verblijf binnen de inrichting is simpelweg te kort om welke interventie dan ook te plegen. Dat neemt niet weg dat ook deze groep veel problemen op uiteenlopende terreinen ondervindt. In dit onderzoek wordt naar verwachting meer inzicht geboden in de ontwikkeling van de leefsituatie van deze groep op de verschillende terreinen.

Eind 2017 heeft de hoofddirecteur van DJI opdracht gegeven tot uitvoering van dit onderzoek en in maart 2018 is via de i-Board de financiering voor het onderzoek verkregen. Vanuit de afdeling Beleid is in samenwerking met afdeling Control & Accountbeheer van de directie F&B uitvoering gegeven aan het onderzoek.

2.1 Opzet en uitvoering van het onderzoek

Doel van het onderzoek is te verkennen of met behulp van de koppeling van gegevens van DJI en CBS zodanig inzicht kan worden verkregen in de ontwikkeling van de leefsituatie van justitiabelen na detentie dat dit aanwijzingen oplevert voor de doorontwikkeling van de bijdrage van het Gevangeniswezen aan de begeleiding en ondersteuning van gedetineerden bij hun terugkeer naar de samenleving.

Voor de uitvoering van de cohortstudie zijn de volgende onderzoeksvragen leidend.

1. Hoe ontwikkelt zich de leefsituatie van gedetineerden die in 2013 zijn uitgestroomd uit detentie op de terreinen van werk, inkomen en opleiding, huisvesting en huishoudsamenstelling tot en met drie jaar na uitstroom?
2. In welke mate is sprake van samenhang tussen de (veranderingen in de) situatie op deze levensgebieden in de periode tot en met 2016 en de detentierecidive³ en tekenen zich hierin mogelijk bepaalde profielen af?

³ Onder detentierecidive wordt alle nieuwe instroom in detentie na de indexdetentie verstaan. Het betekent niet altijd detentie vanwege een nieuw delict. Instroom in detentie vanwege een niet volledig uitgevoerde taakstraf, gijzeling vanwege een niet betaalde boete zijn voorbeelden die meegeteld worden in deze definitie van detentierecidive. Dat is dus anders dan de vrijheidsstrafrecidive zoals die door het WODC in haar

Om deze vragen te kunnen beantwoorden is een databestand samengesteld met gegevens van DJI en het CBS. De basis van het onderzoeksbestand is een door DJI aangeleverd bronbestand van gedetineerden die in 2013 bij het Gevangeniswezen zijn uitgestroomd. Van personen die meer dan één keer zijn uitgestroomd in 2013 is de eerste keer dat ze zijn uitgestroomd geselecteerd. Er is voor gekozen niet iedereen op te nemen in het bestand maar een onderverdeling naar duurklassen van het verblijf te maken (kort, middellang en lang), waarmee een dwarsdoorsnede van de populatie is vertegenwoordigd. De uitvoerbaarheid van het analysewerk vormde hiervoor de belangrijkste reden. Gestreefd is naar een bestand met drie ongeveer gelijke groepen met elk tussen de 3.000-4.000 personen. Omdat van vrijwel elk kenmerk 60 metingen aanwezig - 5 jaar x 12 maanden – is het aantal variabelen groot. Door te werken met duurklassen i.c. een begrensd aantal cases, kan de computertijd binnen de perken worden gehouden.

De selectie naar duurklassen is als eerste gemaakt. Dat betekent dat de volgende groepen zijn geselecteerd:

- Gedetineerden met een detentieduur van 8 - 14 dagen (kort), gedetineerden met een detentieduur van 30 - 90 dagen (middellang) en gedetineerden met een detentieduur van een half jaar of meer (lang).

Daarna heeft exclusie van een aantal bestemmingen en regimes plaatsgevonden, omdat die, vanwege hun specifieke karakter, de beantwoording van de onderzoeksvragen zouden vertekenen en/of op inhoudelijke gronden aparte aandacht behoeven. Het betreft de volgende groepen:

- Vreemdelingen zonder verblijfsstatus: na ommekomst van de detentie wordt deze groep in principe uitgezet naar het land van herkomst of doorgeleid naar de vreemdelingenbewaring op het moment dat dit hiervoor nog niet alles geregeld is.
- TBS-passanten: deze groep stroomt vanuit het Gevangeniswezen door naar een FPC of FPK voor de tenuitvoerlegging van de TBS-maatregel en wordt daar nog een geruim aantal jaren behandeld.
- Gedetineerden die op artikel 43.3 of 15.5 zijn doorgeplaatst naar de forensische zorg: dit betreft een zeer specifieke groep voor wie niet alleen of slechts beperkt sprake is van bemoeienis van het Gevangeniswezen.⁴
- Beheersgevaarlijke gedetineerden: dit betreft een specifieke, kleine groep.
- Gedetineerden die hebben verbleven op de terroristenafdeling: dit betreft een specifieke groep waar separaat onderzoek naar zal worden gedaan en die na detentie bovendien in beeld blijven bij samenwerkingspartners.
- Vrouwen: omdat vrouwen op het totaal slechts ongeveer 8% van de populatie uitmaken, zou in deze steekproef waarin met duurklassen wordt gewerkt een te beperkte groep overblijven om verantwoord analyses op uit te kunnen voeren.
- ISD-ers: dit betreft een specifieke groep, die na verblijf binnen het Gevangeniswezen voor een extramurale fase doorstromen naar de forensische zorg.

recidivemonitor wordt gehanteerd, daarin gaat het om nieuwe, geldige justitiecontacten waarvoor een onvoorwaardelijke vrijheidsstraf is opgelegd.

⁴ In de recidivemonitor van het WODC is uitgebreide informatie beschikbaar over deze groep. *Recidive van tbs, ISD en overige forensische zorg*. K. Drieschner, J. Hill en G. Weijters. WODC, Cahier 2018-22, Den Haag. Naar aanleiding van de inspectierapporten over de casus Michael P. zijn recent ook allerlei extra maatregelen voor deze groep ingezet.

Deze exclusies hebben geleid tot een bronbestand met 11.117 personen die in 2013 zijn uitgestroomd uit detentie. Om informatie aan dit bestand toe te kunnen voegen, moest het gekoppeld worden aan het Stelsel van Sociaal-Statistische Bestanden. Het SSB is een stelsel binnen het CBS waarin op microniveau koppelbare registerdata en enquêtegegevens staan. Om koppeling met het SSB mogelijk te maken is het noodzakelijk dat er identificerende variabelen van de personen beschikbaar zijn, bij voorkeur BSN-nummers. Deze informatie is niet aanwezig in het door DJI aan te leveren bestand. Daarom doet het CBS een aanvraag bij Justid voor persoonsidentificerende gegevens bij de door DJI aangeleverde gedetineerdennummers.

Als Justid beschikt over de identificerende gegevens, kunnen deze personen mogelijk worden teruggevonden in de Basis Registratie Personen (BRP). Als deze koppelingen succesvol zijn, zullen de persoonsgegevens in het bronbestand worden verrind. Dit betekent dat de identificerende variabelen worden omgezet naar een binnen het CBS gebruikt identificatienummer (RINnummer)⁵. Op die manier zijn personen niet meer direct herkenbaar, maar nog wel te koppelen met andere databronnen waarover het CBS beschikt.

Van het bronbestand dat door DJI is geleverd konden 400 cases niet teruggevonden worden in de CBS-gegevens. In tabel 1 wordt de verdeling in het bestand naar duurklassen en bestemming bij uitstroom getoond en waarmee koppeling met de CBS-gegevens heeft plaatsgevonden.

Tabel 2.1 Samenstelling bronbestand van gedetineerden naar duurklasse en bestemming bij indexuitstroom 2013

	kort 8-14 dagen	middellang 30-90 dagen	lang > 190 dagen	totaal
HvB	919	1.299	383	2.601
Gevangenis	2.329	2.488	1.192	6.009
EZV	88	191	95	374
PPC	5	84	100	189
(Z)BBI	260	116	190	616
PP	0	3	925	928
Totaal*	3.601	4.231	2.885	10.717

Bron: DJI

Nadere analyse laat zien dat de gemiddelde verblijfsduur in de groep kortverblijvenden 12 dagen is, in de groep die middellang heeft verbleven 54 dagen en in de groep langverblijvenden 588 dagen.

In het bestand zijn vanuit DJI naast de verblijfsduur en regime de variabelen leeftijd, indexdelict, type delict, detentieduur, instroomdatum detentie, het aantal detenties in 2012 en het aantal detenties tot en met 2016 opgenomen. Wat betreft de laatste variabelen is steeds per maand aangegeven of een detentie is gestart en of in de betreffende maand sprake was van detentie. Dit betekent dat voor iedere in 2013 uitgestroomde persoon 2 x 60 waarnemingen in het databestand zijn opgenomen (van januari 2012 tot en met december 2016).

⁵ Het pseudonimiseren heeft bij het CBS verrinnen (RIN staat voor Random Identificatie Nummer). Verrinnen is het omzetten van een identificeerbaar persoonsnummer naar een betekenisloos nummer. Het voordeel hiervan is dat door een Rinnummer een persoon kan worden gevolgd door alle statistieken heen, zonder dat met identificeerbare variabelen hoeft te worden gewerkt.

In het Stelsel van Sociaal Statistische Bestanden van het CBS is in beginsel informatie beschikbaar over een reeks van variabelen. Ten behoeve van dit onderzoek is door het CBS een maatwerkbestand samengesteld waarin elf variabelen zijn opgenomen. Hierna wordt aangegeven welke variabelen het betreft en in welke mate ze bruikbaar waren in het kader van de vraagstelling van het onderzoek.

- Hoogst behaalde diploma
Deze variabele verwijst naar het hoogst behaalde diploma sinds schooljaar 2006/2007. In 83% van de gevallen ontbraken gegevens. Dit hangt waarschijnlijk samen met de leeftijdsopbouw van de steekproef. Deze variabele is verder niet gebruikt.
- Startkwalificatie
Met deze variabele wordt aangegeven of wel/niet sprake is van een startkwalificatie. In 83% van de gevallen was geen informatie beschikbaar, de variabele is niet gebruikt.
- Hoogst behaalde opleiding in 2015.
Deze variabele geeft informatie over behaalde diploma's in het verleden, vanaf schooljaar 1986/'87. Voor de gehele steekproef is de situatie per oktober 2015 in beeld gebracht. In 72% van de gevallen waren gegevens beschikbaar. Voor de steekproefbeschrijving is hiervan gebruik gemaakt. Omdat de variabele weinig spreiding vertoonde (meer dan de helft van de steekproef was (zeer) laag opgeleid) kon deze in de analyses verder niet worden gebruikt.
- Burgerlijke staat
Voldoende informatie beschikbaar.
- Gemeentelijke code
Niet gebruikt, niet relevant voor de vraagstelling.
- Leeftijd
Reeds bekend op basis van eigen data.
- Maandinkomen
In veel gevallen bleek het inkomen 0 te zijn (in 2012 en 2013 soms 45%), dit betekent dat het CBS geen informatie heeft over wit maandinkomen, de variabele is wel gebruikt.
- Plaats in het huishouden
Van deze variabele mist in 21% van de gevallen informatie, de variabele is wel gebruikt.
- Sociaal economische categorie
Van deze variabele mist in 7% van de gevallen informatie, variabele is wel gebruikt.⁶
- Soort baan
Van deze variabele miste in 86% van de gevallen gegevens, deze is verder niet gebruikt.
- Vast/flex
In bijna 90% van de gevallen was geen informatie beschikbaar, de variabele is niet gebruikt.

Uiteindelijk bleken dus beperkt gegevens beschikbaar. Dit hangt waarschijnlijk samen met het feit dat het personen betreft die zich in de marge van de samenleving bevinden en in veel databases waar het CBS gebruik van maakt niet aanwezig zijn.

Van de variabelen waarmee is gewerkt waren maandgegevens beschikbaar. Om te beginnen zijn gegevens van het index-jaar 2013 beschikbaar. Daarnaast zijn ook gegevens van 2012, het jaar voorafgaand aan het indexjaar en over drie kalenderjaren - 2014, 2015 en 2016 - na het indexjaar aanwezig. Er zijn op deze manier (5 jaargangen keer 12 maanden) 60 meetpunten voor bijvoorbeeld

⁶ In geval in een maand sprake was van overlap, bijvoorbeeld werk en een bijstandsuitkering, is de hoogte van het inkomen dat aan beide varianten was verbonden bepalend geweest voor de sociaal-economische status die aan de betreffende maand is toegekend.

variabelen als plaats in het huishouden, sociaal-economische positie en hoogte van het inkomen. Van deze 60 maanden is ook bekend of iemand in detentie is geweest. Elke detentie (de indexdetentie, detenties daaraan voorafgaand en detenties na de indexdetentie) telt in de analyses, maar niet elke maand met een detentie telt als een detentiemaand. Er is voor gekozen om een maand waarin sprake is van minder dan 10 dagen detentie, niet als detentiemaand te tellen.⁷ Daarbij is er vanuit gegaan dat de gegevens over de leefsituatie (inkomen, plaats in het huishouden, sociaal-economische categorie) in die betreffende maand hetzelfde zijn als in de maand daarvoor. Voor elke persoon is zo een patroon te maken van geen-detentie en wel-detentie.

Op basis van dit verrijkte onderzoeksbestand kunnen ex-gedetineerden worden 'gevolgd in de tijd'. Dit betekent feitelijk dat voor elke persoon per maand de situatie op de genoemde aspecten in kaart kan worden gebracht.

Voor iedere individuele gedetineerde is bepaald op welk moment in de periode van 60 maanden sprake is van de situatie voor en de situatie na de indexdetentie. Zo kan voor de gehele steekproef en voor de drie duurklassen de ontwikkeling in de tijd gevolgd worden, waarbij voor de ene persoon maand 20 bijvoorbeeld de eerste maand na detentie is en voor een ander maand 14. In beide gevallen wordt voor de variabele inkomen de eerste maand na detentie dan inkomen POST01. Op deze manier kan voor de gehele groep het effect van de detentie bepaald worden met de beschikbare gegevens.

Op pagina 4 is toegelicht hoe de koppeling van gegevens van DJI met gegevens waarover het CBS beschikt heeft plaatsgevonden. In het bestand dat is samengesteld heeft iedere persoon uit de steekproef een betekenisloos nummer toegekend gekregen. DJI had via 'remote acces' toegang tot dit bestand om analyses uit te voeren. De uitkomsten van de analyses konden op geen enkele manier gekoppeld worden aan de eigen registratiegegevens. De analyses worden namelijk gecontroleerd door het CBS en pas vrijgegeven als er geen risico bestaat dat de uitkomsten tot personen herleidbaar zijn. Bij DJI is geen sprak geweest van data-opslag, waarmee ook het vernietigen van bestanden niet aan de orde is. Op deze manier wordt voldaan aan de privacyrichtlijnen.

⁷ De detentie is uiteraard wel meegenomen in de gegevens over detentierecieve.

3. Beschrijving van de steekproef

In dit hoofdstuk wordt de een beeld gegeven van de belangrijkste persoons- en achtergrondkenmerken van de steekproef. Aspecten als leeftijd, type delict, aantal eerdere detenties en het aantal detenties na de indexdetentie komen aan de orde.

De gemiddelde leeftijd bij uitstroom uit detentie is 35,3 jaar. De uitstroomleeftijd is vervolgens onderverdeeld in een aantal categorieën. In combinatie met de duurklassen die zijn onderscheiden komt het volgende beeld naar voren.

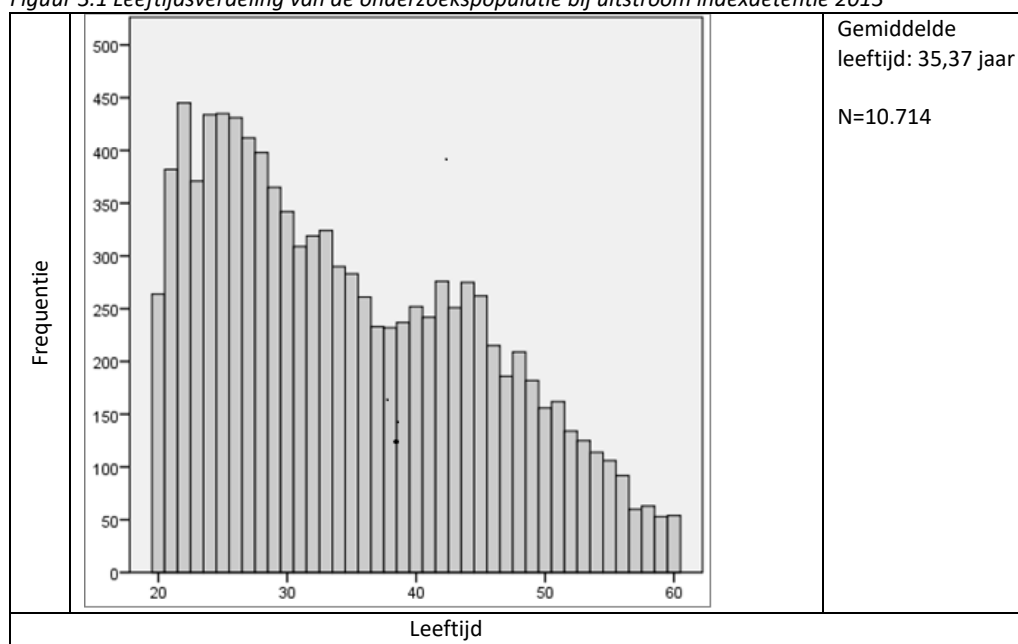
Tabel 3.1 Leeftijd bij uitstroom indexdetentie 2013 naar duurklasse

	kort		middellang		lang		totaal	%
	8-14 dagen		30-90 dagen		> 190 dagen			
18-24 jaar	634	17,6	845	20,0	619	21,5	2.098	19,6
25-29 jaar	640	17,8	800	18,9	601	20,9	2.041	19,0
30-39 jaar	925	25,7	1.142	27,0	763	26,5	2.830	26,4
40-49 jaar	856	23,8	933	22,1	561	19,5	2.350	21,9
50-59 jaar	408	11,3	407	9,6	250	8,7	1.065	9,9
≥ 60 jaar	138	3,8	104	2,5	88	3,1	330	3,1
missing					3		3	0,0
Totaal*	3.601	100,0	4.231	100,0	2.885	100,0	10.717	100,0

* In verband met afronding tellen de kolompercentages niet in alle gevallen exact op tot 100

Naarmate de leeftijd vordert neemt het aantal uitgestroomde gedetineerden af, in onderstaande figuur wordt dat nader geïllustreerd. De groep tussen 20 en 30 jaar is het sterkst vertegenwoordigd in de onderzoekspopulatie, daarna is sprake van een langzame afname van de achtereenvolgende

Figuur 3.1 Leeftijdsverdeling van de onderzoekspopulatie bij uitstroom indexdetentie 2013



De kleine leeftijdsgroepen boven de 60 worden in deze figuur niet getoond.

leeftijdjaren. Dit beeld komt overeen met het in criminologisch onderzoek veelvuldig aangetoonde verband tussen leeftijd en criminaliteit, de zogenaamde age-crime curve. Deze curve laat een toename van het aantal veroordelingen zien vanaf het twaalfde levensjaar tot halverwege de twintiger jaren, daarna loopt de curve met het vorderen van de leeftijd weer langzaam naar beneden. Boven de 50 jaar neemt de kans om gedetineerd te raken sterk af. Jongeren tot 18 jaar zijn in deze selectie niet aanwezig, zij verblijven normaliter in een Justitiële Jeugdinstelling. In dit onderzoek zijn de gegevens van het Gevangeniswezen als bron gebruikt, vandaar dat in figuur 1 de jongste leeftijdsgroep ontbreekt.⁸

Over de opleidingsachtergrond van gedetineerden zijn gegevens bekend per oktober 2015. Dat is niet persé de situatie meteen na de indexdetentie, maar over het geheel genomen geeft het wel een goede indruk van het opleidingsniveau van de steekproef. In de brongegevens van het CBS is sprake van veel uitsplitsingen in soorten opleidingen, waardoor aantallen soms te klein zijn om naar buiten te brengen. In tabel 3.2 moesten daarom veel niveaus samengevoegd worden voor een vergelijking tussen duurklassen. Het totaal kan wel onderverdeeld worden en van de groep van wie het opleidingsniveau bekend is blijkt 60% een opleiding te hebben op maximaal vmbo-niveau en beschikt daarmee dus niet over een startkwalificatie.

Tabel 3.2 Opleidingsachtergrond naar duurklasse

	kort		middellang		lang		totaal	%
	8-14 dagen		30-90 dagen		> 190 dagen			
basisonderwijs	765	21,2	1.027	24,3	636	22,0	2.428	22,7
vmbo/mbo	1.754	48,7	1.948	46,0	1.396	48,4	5.098	47,6
havo/vwo/hbo/wo	188	5,2	174	4,1	157	5,4	519	4,8
missing	894	24,8	1.082	25,6	696	24,1	2.672	24,9
Totaal	3.601	100,0	4.231	100,0	2.885	100,0	10.717	100,0

Er is ook gekeken naar het aantal detenties voor de eerste uitstroom uit detentie in 2013. Die eerste uitstroom kan in januari hebben plaatsgevonden, maar ook in december. Voor de eerdere detenties is alleen gekeken naar het jaar 2012. Omdat veel detenties kort duren en er ook personen zijn die in

Tabel 3.3 Aantal detenties voor indexdetentie 2013 naar duurklasse

	kort		middellang		lang		totaal	%
	8-14 dagen		30-90 dagen		> 190 dagen			
nul	1.196	33,2	1.206	28,5	1.248	43,3	3.650	34,1
één	719	20,0	813	19,2	592	20,5	2.124	19,8
twee	541	15,0	619	14,6	339	11,8	1.499	14,0
drie	349	9,7	463	10,8	219	7,6	1.031	9,6
vier of meer	796	22,1	1.130	26,7	487	16,9	2.413	22,5
Totaal	3.601	100,0	4.231	100,0	2.885	100,0	10.717	100,0

⁸ Crimineel gedrag dat is afgedaan met een boete of taakstraf is eveneens niet opgenomen in de onderzoekspopulatie. Dit heeft overigens geen invloed op het verloop van de curve.

december 2013 uitstromen, is de periode waarover gecontroleerd is of er eerdere detenties zijn geweest soms toch nog 24 maanden. In de 43% van de groep langverblijvenden zonder eerdere detenties zijn ook degenen opgenomen van wie het aantal detenties voor de indexdetentie niet kan worden bepaald, omdat de indexdetentie voor 2012 is gestart. Dit is dus geen complete weergave van de werkelijkheid. Als de groep zonder eerdere detenties onder de langverblijvenden buiten beschouwing wordt gelaten dan blijkt er niet zoveel verschil te bestaan tussen de duurklassen wat betreft het aantal eerdere detenties.

Vervolgens is gekeken naar de soorten delicten waarvoor de onderzoekspopulatie veroordeeld is. In tabel 3.4 zijn de gegevens op een rij gezet.⁹ Over het geheel genomen is bijna een kwart van de steekproef gedetineerd op basis van de wegenverkeerswet. Het gaat hier zowel om misdrijven (verkeersongeval door schuld, joyrijden) als om overtredingen (te hard rijden, door rood rijden en ook de gijzelingen voor niet betaalde verkeersboetes (Wet-Mulderzaken)). In de groep van kortverblijven ligt het aandeel hoger, in de groep van langverblijvenden duidelijk lager. Binnen deze groep van langverblijvenden zal in een deel van de gevallen sprake zijn van een korte straf volgens de WVV die aansluitend op de initiële straf voor een ander, veelal zwaarder delict ten uitvoer is gelegd.

Tabel 3.4 Delict indexdetentie 2013 naar duurklasse

	kort 8-14 dagen		middellang 30-90 dagen		lang > 190 dagen		totaal	%*
onbekend	19	0,7	66	1,8	37	1,6	122	1,4
andere wetten	191	6,9	64	1,8	22	0,9	277	3,2
overige wetten	27	1,0	35	1,0	14	0,6	76	0,9
wegenverkeerswet	1.240	45,0	1.082	30,0	285	12,1	2.607	29,9
vernietiging etc.	119	4,3	164	4,5	92	3,9	375	4,3
opiumwet	116	4,2	301	8,3	455	19,3	872	10,0
vermogen zonder	680	24,7	1.167	32,3	379	16,1	2.226	25,5
wet wapens/munitie	13	0,5	37	1,0	31	1,3	81	0,9
vermogen met	57	2,1	152	4,2	449	19,1	658	7,5
gewelddelicten	278	10,1	512	14,2	454	19,3	1.244	14,3
zedendelicten	16	0,5	28	0,8	134	5,7	178	2,0
Totaal wetsartikelen	2.756	100,0	3.608	100,0	2.352	100,0	8.716	100,0
specifieke verbl.titel**	845		623		533		2.001	
Totaal	3.601		4.231		2.885		10.717	

Bron: Tulp-GW

* berekening van percentages zonder de categorie zonder wetsartikel in verband met specifieke verblijfstitel

** Bij bepaalde verblijfstitels als de ISD-maatregel, subs. hechtenis, Wet Terwee en strafbeschikking (Wet OM-afdoening).

Detentie als gevolg van vermogensdelicten komt ook relatief vaak voor. Het gaat dan met name om diefstal en inbraak. Onder de groep middellang verblijvenden vormen gedetineerden die veroordeeld zijn voor een vermogensdelict de grootste groep. Het aandeel gedetineerden dat is veroordeeld voor

⁹ De gegevens over type delict zijn afkomstig uit Tulp. De datakwaliteit in Tulp is niet op alle punten optimaal. In combinatie met de toelichting die hier in de tekst geleverd wordt, geven de hier gepresenteerde gegevens een redelijk betrouwbaar beeld.

een vermogensdelict met geweld ligt een stuk lager. Gerekend over de duurklassen komt dit onder de langverblijvenden het meest voor. Veroordelingen vanwege geweldsdelicten (bijv. brandstichting, mensenhandel, huiselijk geweld, lichamelijke mishandeling) maken iets meer dan 10% van het geheel uit. Onder de langverblijvenden ligt het aandeel iets hoger.

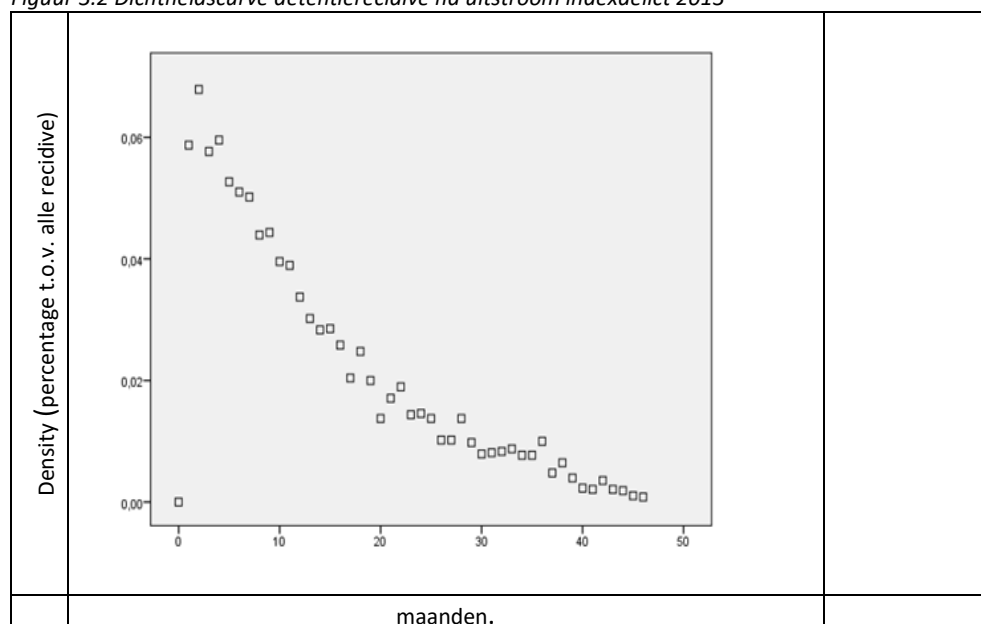
In tabel 3.5 wordt op een rij gezet hoe vaak sprake is van detentierecidive na het indexdelict. Uit de tabel blijkt dat iets meer dan de helft van de gedetineerden na de eerste uitstroom in 2013 niet opnieuw gedetineerd is geraakt. De totale detentierecidive ligt op 45%. Ongeveer een vijfde van de gedetineerden is één keer opnieuw in detentie geweest, zo'n 10% twee keer. Bij de resterende groep van bijna 13% gaat het om meer detenties. Bijna 30 personen zijn na de eerste uitstroom uit detentie in 2013 acht keer opnieuw gedetineerd geweest. Van de gedetineerden die uitstromen vanuit een detentie van een half jaar of langer komt bijna twee derde niet opnieuw in detentie, dit aandeel is zichtbaar groter dan dat in de andere twee duurklassen, waar het 50-54% betreft.

Tabel 3.5 Aantal detenties na indexdetentie 2013 naar duurklasse

	kort		middellang		lang		totaal	%
	8-14 dagen		30-90 dagen		> 190 dagen			
nul	1.949	54,1	2.131	50,4	1.834	63,6	5.914	55,2
één	779	21,6	957	22,6	559	19,4	2.295	21,4
twee	408	11,3	482	11,4	249	8,6	1.139	10,6
drie	201	5,6	293	6,9	121	4,2	615	5,7
vier of meer	264	7,3	368	8,7	122	4,2	754	7,0
Totaal	3.601	100,0	4.231	100,0	2.885	100,0	10.717	100,0

In figuur 3.2 wordt getoond hoe het kansverloop op een nieuwe recidive is met het voortschrijden van de tijd. De analyse heeft dus niet betrekking op de hele onderzoekspopulatie, het betreft alleen de recidivisten. Uit de figuur komt naar voren dat vooral de eerste maanden na uitstroom sprake is van een grote kans op recidive. Het gaat dan om percentages tussen de 5-6% van de gehele

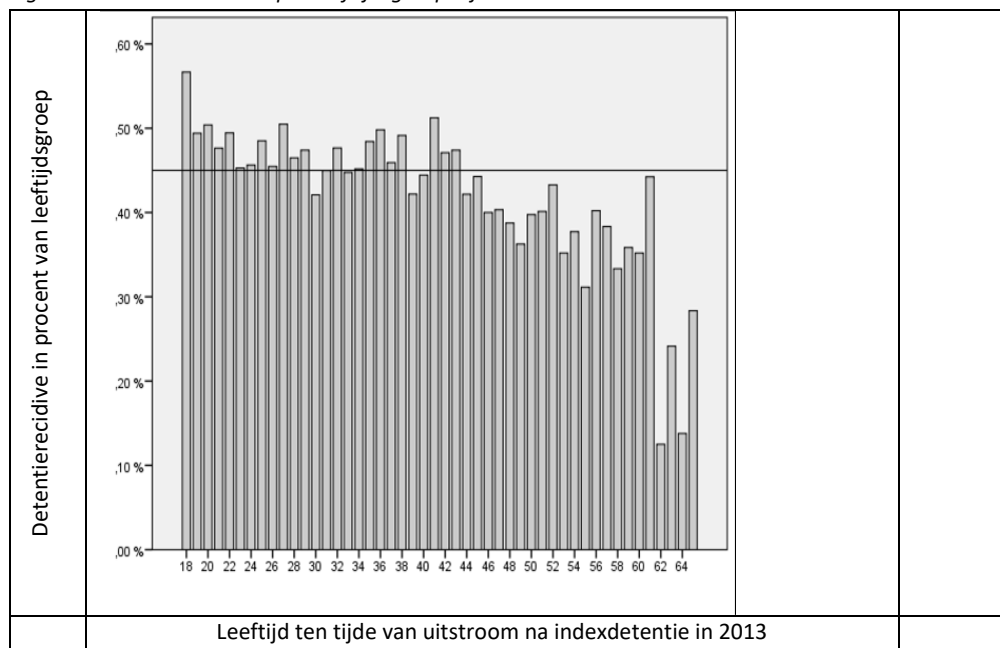
Figuur 3.2 Dichtheidscurve detentierecidive na uitstroom indexdelict 2013



recidivegroep die per maand opnieuw gedetineerd raken. Na 12 maanden gaat het nog steeds om een kans van rond de 4%. Over de totale recidivegroep en een time at risk van 48 maanden blijkt na ongeveer een jaar alweer sprake van de helft van de detentierecidives. Ook in het tweede jaar na uitstroom blijken nieuwe detenties nog relatief veel voor te komen. Daarna wordt de kans op een nieuwe recidives steeds kleiner. Hoe langer de tijd zonder recidive, hoe groter de kans is dat dit ook volgehouden zal worden. Na 36 maanden is amper nog sprake van nieuwkomers met een eerste recidive.

In figuur 3.4 ten slotte wordt de gebleken kans op detentierecidive per leeftijdjaar weergegeven, bij een time at risk van 36-48 maanden. Uit de figuur komt naar voren dat die detentierecidive tot ongeveer 45 jaar rond het gemiddelde van 45% schommelt, pas daarna iets afneemt met af en toe een uitschieter naar bijna het gemiddelde en pas na 60 jaar een knik naar beneden vertoont. Waar figuur 3.1 de leeftijdsverdeling bij uitstroom toonde wordt hier in feite de steekproef van recidivisten van de DJI-populatie getoond. Van een verband tussen leeftijd en criminaliteit is binnen de populatie van DJI geen sprake, leeftijd is nauwelijks een voorspellende factor voor recidive.

Figuur 3.4 Detentierecidive per leeftijdsgroep bij uitstroom indexdetentie 2013



4. De leefsituatie vlak voor en meteen na uitstroom uit detentie

In dit hoofdstuk wordt nader bekeken hoe de leefsituatie van gedetineerden zich ontwikkelt in de 12 maanden na detentie. Ter vergelijking zal ook de situatie voorafgaand aan detentie op sommige terreinen inzichtelijk worden gemaakt. Daarbij is gekeken naar de situatie in de maand voorafgaande aan de detentie (die dus niet voor iedereen op hetzelfde tijdstip valt) en naar de gehele periode voor detentie. De langverblijvenden zijn in dit laatste geval buiten beschouwing gelaten, omdat een substantieel deel van deze groep de gehele periode van twaalf maanden in 2012 gedetineerd was. Daarbij is teruggekeken over een periode van negen maanden. Op deze manier konden de gegevens van iedereen uit de groep kort- en middellang verblijvenden verwerkt worden.¹⁰ Achtereenvolgend komen de volgende onderwerpen aan de orde: plaats in het huishouden, inkomstenbron en hoogte van het inkomen.

4.1 Plaats in het huishouden

Om te beginnen wordt gekeken naar de plaats in het huishouden van de gedetineerden vlak voor en na detentie.

Tabel 4.1 Plaats in het huishouden in de maand voorafgaand aan de indexdetentie in 2013 naar duurklasse

	kort 8-14 dagen		middellang 30-90 dagen		lang > 190 dagen		totaal	%
alleenstaand	1.316	36,5	1.347	31,8	505	17,5	3.168	29,6
met partner	702	19,5	733	17,3	348	12,1	1.783	16,6
inwonend kind	592	16,4	678	16,0	389	13,5	1.659	15,5
in instelling	230	6,4	307	7,3	114	4,0	651	6,1
missing	761	21,1	1.166	27,6	1.529	53,0	3.456	32,2
Totaal	3.601	100,0	4.231	100,0	2.885	100,0	10.717	100,0

In alle drie duurklassen ontbreken gegevens over de plaats in het huishouden voor detentie. Met name voor de groep die langer in detentie heeft verbleven heeft dit te maken met het feit dat niet verder dan 2012 is teruggekeken. Een belangrijk deel van hen was toen nog gedetineerd.¹¹ Een andere factor die een rol kan spelen in het ontbreken van gegevens is de aanwezigheid van mensen zonder vaste woon- of verblijfplaats in de steekproef. Verder valt op dat over de hele linie alleenstaanden de grootste groep vormen.

Als teruggekeken wordt over de gehele periode van negen maanden dan blijken er geen grote verschillen te bestaan tussen de groep kort- en middellang verblijvenden. Over de gehele periode blijft het aandeel (ex-)gedetineerden waarover geen gegevens bekend zijn ongeveer hetzelfde (20%). Onder de kortverblijvenden is het aandeel personen met partner iets groter dan onder de middellang verblijvenden. Onder deze laatste groep verblijven wat meer personen in een instelling. Over de gehele periode van negen maanden zijn er ook steeds personen die voor de indexdetentie

¹⁰ Voor personen die immers op 1 januari 2013 in vrijheid zijn gesteld na een detentie van 90 dagen resteert een periode van 9 maanden waarover kan worden teruggekeken.

¹¹ In de gegevens van het CBS behoren gevangenen ook tot de categorie 'instelling'. Omdat van ieder casus in dit onderzoek bekend is wanneer sprake was van detentie, behoren gedetineerden in dit geval niet tot de populatie 'in instelling'.

gedetineerd waren. Binnen de groep middellang verblijvenden komt dit iets vaker voor dan onder de kortverblijvenden.

Er is ook gekeken naar de verschillen tussen degenen die wel en niet gerecidiveerd hebben na de indexdetentie in de negen maanden voor het indexdelict. Dan blijkt dat recidivisten in de periode voor de indexdetentie minder vaak een partner hebben, vaker in een instelling verblijven en ook vaker gedetineerd waren.

Uit tabel 4.2 blijkt dat ook na detentie alleenstaanden over de hele linie de grootste groep vormen. Opvallend is verder dat van de langverblijvenden 16% na detentie in een instelling verblijft, in de andere twee duurklassen ligt dat aandeel veel lager. Naast GGZ-instellingen gaat het hier ook om bijvoorbeeld de dak- en thuislozenopvang. Mogelijk dat een deel van de gedetineerden na een langer verblijf in detentie zich genoodzaakt ziet hiervan in eerste instantie gebruik te maken.

Tabel 4.2 Plaats in het huishouden in de eerste maand na de indexdetentie in 2013 naar duurklasse

	kort		middellang		lang		totaal	%
	8-14 dagen		30-90 dagen		> 190 dagen			
alleenstaand	1.314	36,5	1.330	31,4	777	26,9	3.486	32,5
met partner	694	19,3	706	16,7	607	21,0	2.027	18,9
inwonend kind	591	16,4	659	15,6	611	21,2	1.891	17,6
in instelling	220	6,1	410	9,7	447	15,5	1.151	10,7
missing	782	21,7	1.126	26,6	443	15,4	2.351	22,5
Totaal	3601	100,0	4.231	100,0	2.885	100,0	10.717	100,0

4.2 Inkomstenbron

Uit tabel 4.3 blijkt dat slechts een beperkt aantal personen inkomen verwierf via een baan voorafgaand aan detentie, dit percentage komt overeen met de gegevens uit de laatste monitor nazorg, die ook betrekking hebben op de uitstroomgegevens uit 2013. Onder de langverblijvenden levert het deel van de groep waarover geen gegevens bekend zijn vanwege een lange detentie wederom een vertekend beeld op. Bij de andere duurklassen kan het gaan om personen die

Tabel 4.3 Inkomstenbron in de laatste maand voorafgaand aan detentie naar duurklasse

	kort		middellang		lang		totaal	%
	8-14 dagen		30-90 dagen		> 190 dagen			
baan	590	16,4	545	12,9	200	6,9	1.335	12,5
SV-uitkeringen ¹²	866	24,0	867	20,5	388	13,4	2.121	19,8
bijstand (WWB)	1.087	30,2	1.055	24,9	360	12,5	2.502	23,3
geen/school	1.058	29,4	1.764	41,7	1.937	67,1	4.759	44,4
Totaal	3.601	100,0	4.231	100,0	2.885	100,0	10.717	100,0

¹² Er wordt in de presentatie van de gegevens een onderscheid gemaakt tussen enerzijds bijstandsuitkeringen volgens de Wet Werk en Bijstand en sinds 2015 de Participatiewet en anderzijds alle sociale verzekeringsuitkeringen, zowel de volksverzekeringen als de werknemersverzekeringen. Hoewel geen sociale verzekeringsuitkering zijn ook de pensioenen in deze categorie opgenomen.

samenleefden met een partner die een inkomen heeft of die inwonen bij ouders of anderen die hen financieel onderhielden. Onder de kort en middellang verblijvenden werd in (ruim) een kwart van de gevallen een bijstandsuitkering ontvangen in de maand voorafgaand aan detentie, het aandeel sociale verzekeringsuitkeringen lag een fractie lager.

Als wordt teruggekeken naar de periode van negen maanden voor detentie dan blijken er duidelijk verschillen te zijn tussen degenen die wel en niet gerecidiveerd hebben na de indexdetentie.

Degenen die niet recidiveren hebben in de negen maanden voorafgaande aan de indexdetentie vaker een baan of een Sociale Verzekeringsuitkering, over de gehele periode betreft dit samen zo'n 45% van het totaal. Bij degenen die wel recidiveren ligt dit aandeel een stuk lager, rond de 30%. Ook hier geldt dat de langverblijvenden buiten de analyse zijn gehouden.

Na detentie verwerft slechts een kleine minderheid van de ex-gedetineerden inkomen via betaald werk, zo blijkt uit tabel 4.4. Dit beeld komt overeen met de gegevens uit de monitor nazorg. Als gekeken wordt naar de duurklassen dan blijkt van de groep kortverblijvenden met een baan na uitstroom uit detentie verreweg het grootste deel ook voor detentie een baan te hebben gehad (85%). Het ligt voor de hand dat de betreffende personen in de meeste gevallen hun baan hebben kunnen behouden. Naarmate de detentie langer heeft geduurd, is de groep die vlak voor en meteen na detentie betaald werk heeft kleiner. Bij de middellang verblijvenden betreft het 71% en bij de langverblijvenden 45%. Degenen die terugkeren naar de baan die ze voor hun detentie hadden is waarschijnlijk ook een stuk kleiner.

Tabel 4.4 Inkomstenbron in de eerste maand na detentie naar duurklasse

	kort 8-14 dagen		middellang 30-90 dagen		lang > 190 dagen		totaal	%
baan	551	15,3	505	11,9	334	11,6	1.390	13,0
SV-uitkeringen	806	22,4	809	19,1	421	14,6	2.036	19,0
bijstand (WWB)	1.150	31,9	1.226	29,0	1.062	36,8	3.438	32,1
geen/school	1.019	28,3	1.624	38,4	1.048	36,3	3.691	34,4
missing	75	2,1	67	1,6	20	0,7	162	1,5
Totaal	3.601	100,0	4.231	100,0	2.885	100,0	10.555	100,0

Opvallend groot is ook de groep die in de eerste maand na detentie geen inkomen heeft of schoolgaand is. Gezien de leeftijdsopbouw van de onderzoekspopulatie zal in de praktijk waarschijnlijk slechts een beperkt deel van deze groep daadwerkelijk een opleiding volgen. Verder betreft het ook personen die samenwonen met een partner die een eigen inkomen heeft of die inwonen bij ouders of anderen die hen financieel onderhouden. Tot slot is er uiteraard een groep die daadwerkelijk geen (legale) bron van inkomsten heeft.

De helft van alle personen ontvangt meteen na uitstroom uit detentie een uitkering. Ook hier geldt weer dat, naarmate de detentieduur korter is geweest, de situatie na detentie meer gelijkens vertoont met de situatie voor detentie. Van de 1.483 personen uit de duurklasse langverblijvenden die na detentie een uitkering ontvangen, had meer dan de helft de laatste maand voor detentie geen inkomen (zie de driedimensionale tabel in bijlage I).

4.3 Hoogte van het inkomen

Over de hoogte van het inkomen voor detentie zijn alleen gegevens beschikbaar over de gehele steekproef, waarbij ontbrekende gegevens vooral samenhangen met de langverblijvenden die de gehele periode voor detentie waarover gegevens beschikbaar zijn gedetineerd waren. Van degenen van wie wel gegevens beschikbaar zijn heeft bijna de helft een inkomen van maximaal € 600,= en in verreweg het grootste deel hiervan gaat het om een inkomen van € 200,= of minder. Dit betreft voor een deel ook weer personen voor wie in financieel opzicht gezorgd worden, zoals in paragraaf 4.2 al naar voren is gekomen. Iets meer dan een vijfde (21,5%) heeft een inkomen tussen € 1.000,= en € 1.400,= en een kleine groep (15,9%) heeft een inkomen van € 1.400,= of meer. Deze gegevens komen overeen met de informatie in tabel 4.3 over de inkomstenbron voor detentie.

Als teruggekeken wordt over de periode van negen maanden voor detentie dan blijken de hoogste inkomenscategorieën het sterkst vertegenwoordigd te zijn onder de kortverblijvenden (ongeveer 45%). Ongeveer een derde van de middellang verblijvenden valt in deze hoogste inkomenscategorieën. Wel is bij beide duurklassen sprake van een afname van het aandeel gedetineerden die in deze inkomenscategorieën vallen naarmate het begin van de indexdetentie dichterbij komt. Verder blijkt dat de groep die tot een detentierecidive komt na de indexdetentie vaker een inkomen heeft in de categorie tot € 200,= en minder vaak in de categorie € 1.400,= of meer.

In tabel 4.5 worden de gegevens over de hoogte van het inkomen na detentie op een rij gezet. Opvallend is dat ruim een derde van de ex-gedetineerden een maand na uitstroom geen tot nauwelijks inkomen heeft. Dit doet zich in de groep kortverblijvenden iets minder vaak voor dan in de twee andere duurklassen. Waarschijnlijk heeft een deel van de gedetineerden in de eerste groep de inkomenssituatie van voor detentie vast weten te houden.

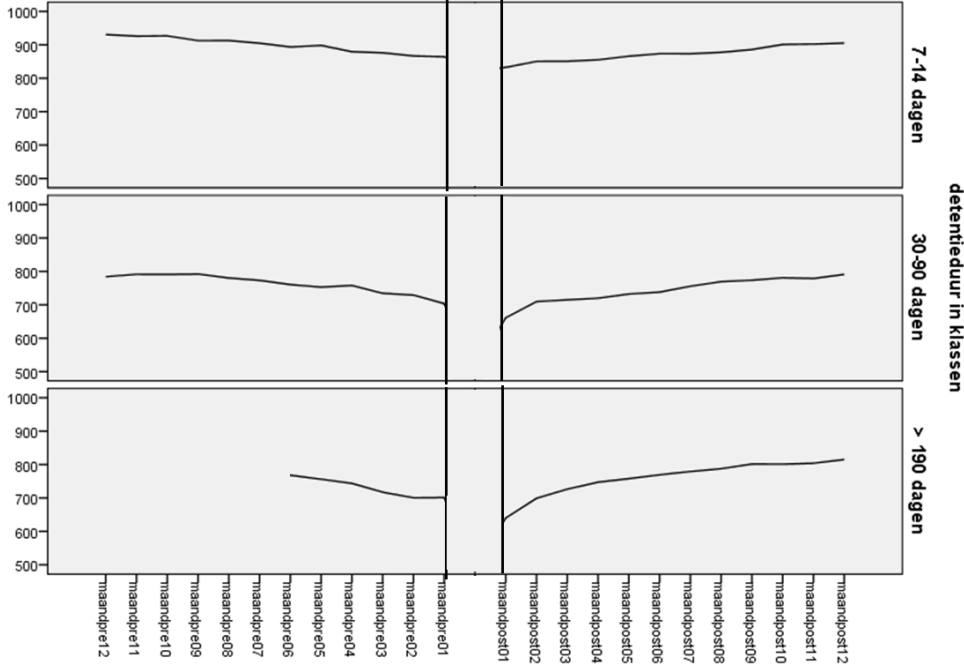
Tabel 4.5 Hoogte inkomen eerste maand na detentie naar duurklasse

	kort 8-14 dagen		middellang 30-90 dagen		lang > 190 dagen		totaal	%
< 200	1.123	31,2	1.741	41,2	1.135	39,3	3.999	37,3
200-400	160	4,4	186	4,4	146	5,1	492	4,6
400-600	122	3,4	172	4,1	165	5,7	459	4,3
600-800	277	7,7	335	7,9	268	9,3	880	8,2
800-1000	441	12,2	530	12,5	430	14,9	1.401	13,1
1000-1200	643	17,0	587	13,9	357	12,4	1.587	14,8
1200-1400	280	7,7	258	6,1	123	4,3	661	6,2
>1400	555	15,3	422	10,0	261	9,0	1.238	11,6
Totaal	3.601	100,0	4.231	100,0	2.885	100,0	10.717	100,0

In figuur 4.1 op p. 20 wordt inzichtelijk gemaakt hoe de inkomenssituatie van de gedetineerden er gemiddeld uit ziet in de 12 maanden voor detentie en de 12 maanden na detentie. In alle drie de duurklassen daalt het inkomen in de maanden voor detentie. Ook in de eerste maand na detentie is nog sprake van een daling van het gemiddelde inkomen, daarna herstelt het zich langzaam. De samenhang tussen het inkomen en detentie is het sterkst bij de groep langverblijvenden en het mildst bij de groep die 7-14 dagen gedetineerd is geweest. Het inkomensverloop is bij de kortverblijvenden veel vlakker dan bij de langverblijvenden i.c. vertoont in de tijd minder grote

verschillen in hoogte. Daarnaast is ook sprake van een andere uitgangswaarde voor elke groep. De kortverblijvenden hebben een hoger inkomen dan de twee andere duurklassen.

Figuur 4.1 Gemiddelde inkomen in de 12 maanden voor en na detentie naar duurklassen

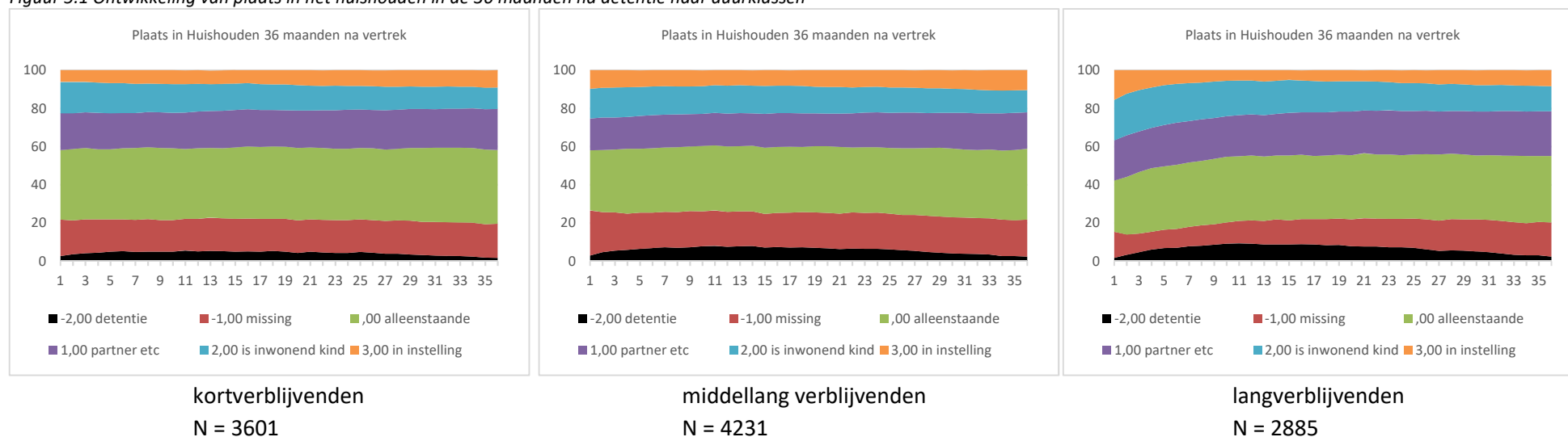


5. De ontwikkelingen in de drie jaar na detentie

In deze paragraaf wordt nader ingegaan op de ontwikkelingen in de leefsituatie in de jaren na detentie. De drie duurklassen zullen met elkaar vergeleken worden en er zal gekeken worden naar de groep die wel opnieuw in detentie raakt en de groep die niet opnieuw gedetineerd raakt. Bij dit laatste onderscheid worden alle duurklassen tezamen genomen. Hierna wordt eerst de plaats in het huishouden van de gedetineerden in de 36 maanden na het vertrek uit detentie in beeld gebracht. Per duurklasse betreft dit zowel personen die niet opnieuw gedetineerd zijn geraakt als personen die wel één of meer keren opnieuw gedetineerd zijn geweest.

Voordat hier nader op ingegaan wordt, is het eerst van belang te benadrukken dat in deze figuren niet de cumulatieve detentierecidive in beeld wordt gebracht. De zwarte balk in de figuren is een weergave van het aandeel van gedetineerden dat op dat moment opnieuw in detentie verblijft. De cumulatieve detentierecidive groeit voor de kortverblijvenden naar 46% in 36 maanden, voor de middellang verblijvenden naar 50% en voor de langverblijvenden naar 36%.

Figuur 5.1 Ontwikkeling van plaats in het huishouden in de 36 maanden na detentie naar duurklassen

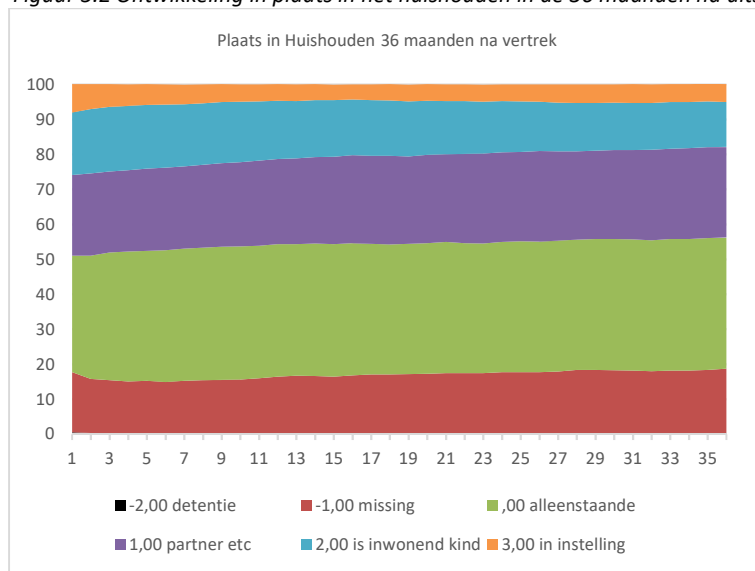


Uit figuur 5.1 blijkt dat vooral onder de langverblijvenden het aandeel gedetineerden dat meteen na detentie in een instelling verblijft relatief groot is. Na een periode van een half jaar wordt dit langzaam minder. De recidive gaat dan toenemen, maar onduidelijk is of deze twee zaken samenhangen. Ook in de andere twee duurklassen loopt het aandeel van personen dat opnieuw gedetineerd raakt langzaam op in de maanden na de indexdetentie. In alle drie duurklassen is het aandeel

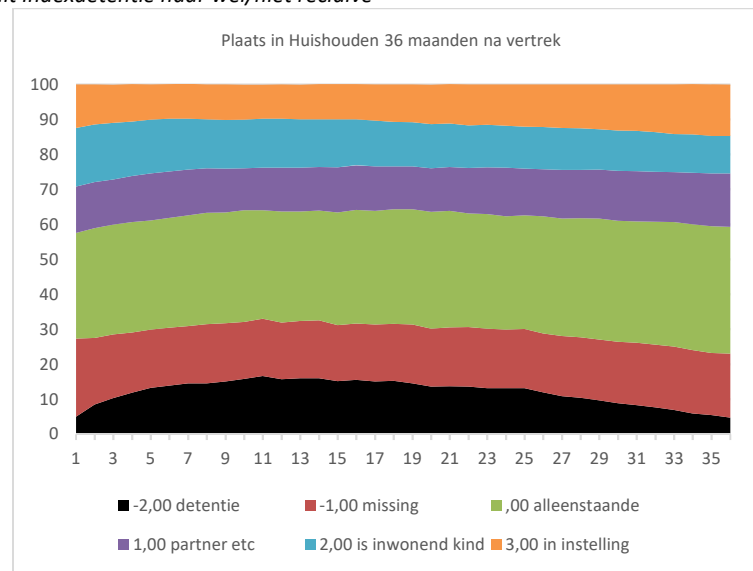
van alleenstaanden het grootst. Verder blijkt in alle drie duurklassen het aandeel van personen van wie niet bekend is welke plaats in het huishouden zij innemen redelijk constant te zijn over de 36 maanden na uitstroom uit detentie. Onder de langverblijvenden is het iets kleiner dan onder de andere twee groepen. Vertrek naar het buitenland kan daarvan de reden zijn, overlijden, dak- en thuisloosheid zonder ook een postadres te hebben en als laatste een naamswijziging. Tot slot valt op dat de plaats in het huishouden in alle duurklassen een redelijk constant beeld laat zien. De langverblijvenden lijken iets meer tijd nodig te hebben om hun plaats weer te vinden, maar een maand of zes na uitstroom uit detentie begint ook bij hen een redelijk stabiel beeld te ontstaan.

In figuur 5.2 worden de ontwikkelingen van de plaats in het huishouden in de 36 maanden na uitstroom uit het indexdelict voor personen die wel (figuur rechts) en die niet gerecidiveerd hebben (figuur links) in beeld gebracht. De gegevens uit beide figuren kunnen niet één op één vergeleken worden, omdat er onder de recidivisten feitelijk een groep meer is. Bij de interpretatie van de percentages moet daar rekening mee gehouden worden. Wederom de toevoeging dat de zwarte balk in de rechtse figuur het aandeel van de recidivisten op dat specifieke moment weergeeft. Als een lijn van de cumulatieve detentierecieve ingetekend zou worden dan zou die in die 36 maanden stijgen van 0 naar 100%.

Figuur 5.2 Ontwikkeling in plaats in het huishouden in de 36 maanden na uitstroom uit indexdetentie naar wel/niet recidive



geen detentierecieve na indexdetentie
N = 5914

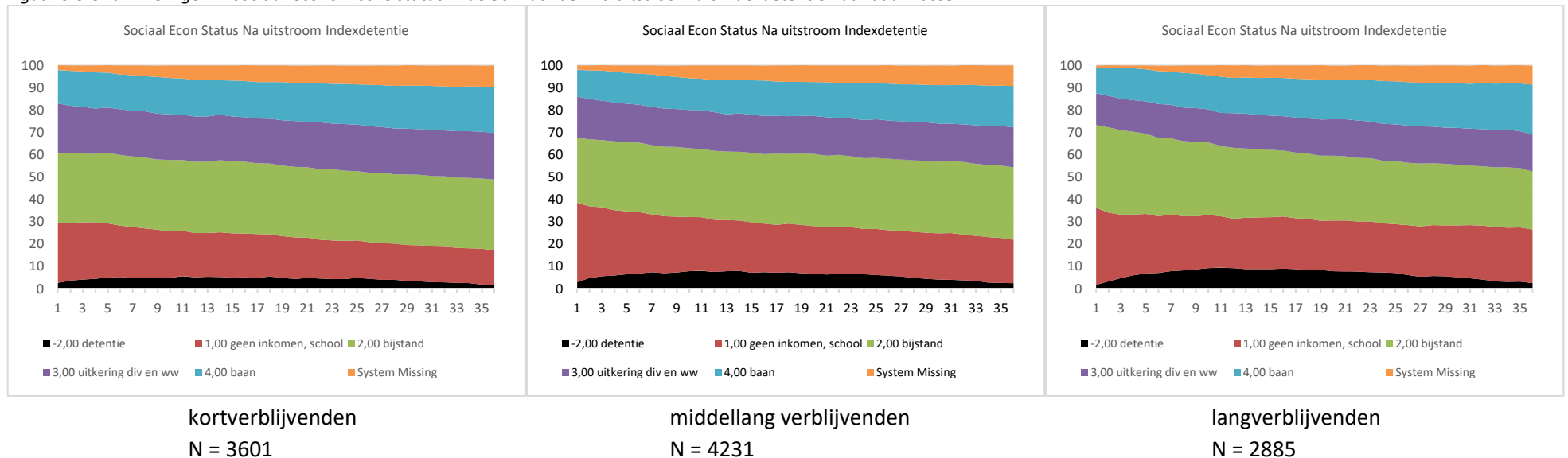


wel detentierecieve na indexdetentie
N = 4803

Uit de vergelijking van degenen die wel en degenen die niet gerecidiveerd hebben komen duidelijke verschillen naar voren. Het aandeel van ex-gedetineerden dat in een instelling verblijft is onder de recidivisten duidelijk groter (13%) dan onder de groep die niet recidiveert (6%). Bovendien is na een lichte afname in de eerste 6 maanden na uitstroom (naar 10%) sprake van een gestage toename van het aandeel ex-gedetineerden dat in een instelling verblijft. Na 36 maanden is de groep die in een instelling verblijft zelfs iets groter dan meteen na uitstroom (15%). Verder blijkt dat in de groep die niet recidiveert het aandeel ex-gedetineerden dat samenleeft met een partner groter is dan in de groep die wel recidiveert. Onder de niet-recidivisten leeft bijna een kwart (23%) van de ex-gedetineerden samen met een partner vlak na detentie, onder de recidivisten betrof dit 13%. Onder beide groepen is sprake van enige groei van het aandeel samenwonenden in de loop van de 36 maanden na uitstroom, maar het verschil tussen beide groepen blijft ook ongeveer even groot (26% vs. 15%).

In figuur 5.3 wordt de sociaal-economische status van de verschillende duurklassen in de 36 maanden na uitstroom uit detentie in beeld gebracht. Uit de figuur blijkt dat een derde van de ex-gedetineerden die middellang of lang gedetineerd zijn geweest meteen na detentie geen inkomen heeft (respectievelijk 36% en 35%,

Figuur 5.3 Ontwikkelingen in sociaal-economische status in de 36 maanden na uitstroom uit indexdetentie naar duurklassen

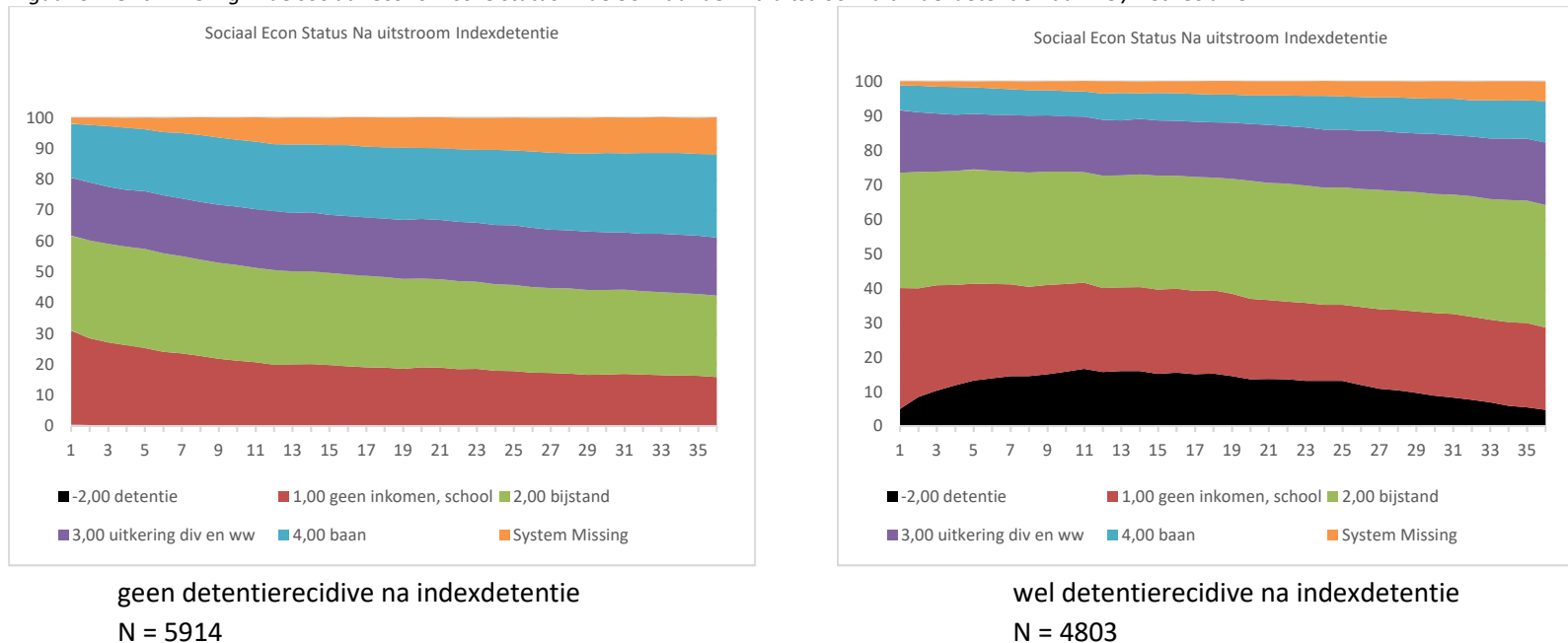


bruine balk). Onder de langverblijvenden daalt dit na 36 maanden tot een kwart en onder de middellang verblijvenden tot 20%. Verder komt naar voren dat de groep met een middellange en lange indexdetentie in de eerste maand na uitstroom minder vaak een baan hebben (12%) dan de kortverblijvenden (15%, blauwe

balk). Na 36 maanden na uitstroom is het percentage met een baan in alle drie groepen vrijwel hetzelfde (19%, 20% en 22% voor de langverblijvenden). Het aandeel van personen dat meteen na uitstroom een (bijstand- of sociale verzekerings)uitkering ontvangt ligt in alle drie de durklassen rond de 50%. Na 36 maanden ligt dit bij de kort- en middellang verblijvenden op vrijwel hetzelfde niveau. Bij de langverblijvenden is het aantal uitkeringsgerechtigden gedaald naar 43%. Daar staat tegenover dat de groep zonder inkomen onder de langverblijvenden 5% hoger ligt dan onder de andere twee durklassen, zoals hiervoor reeds is aangegeven.

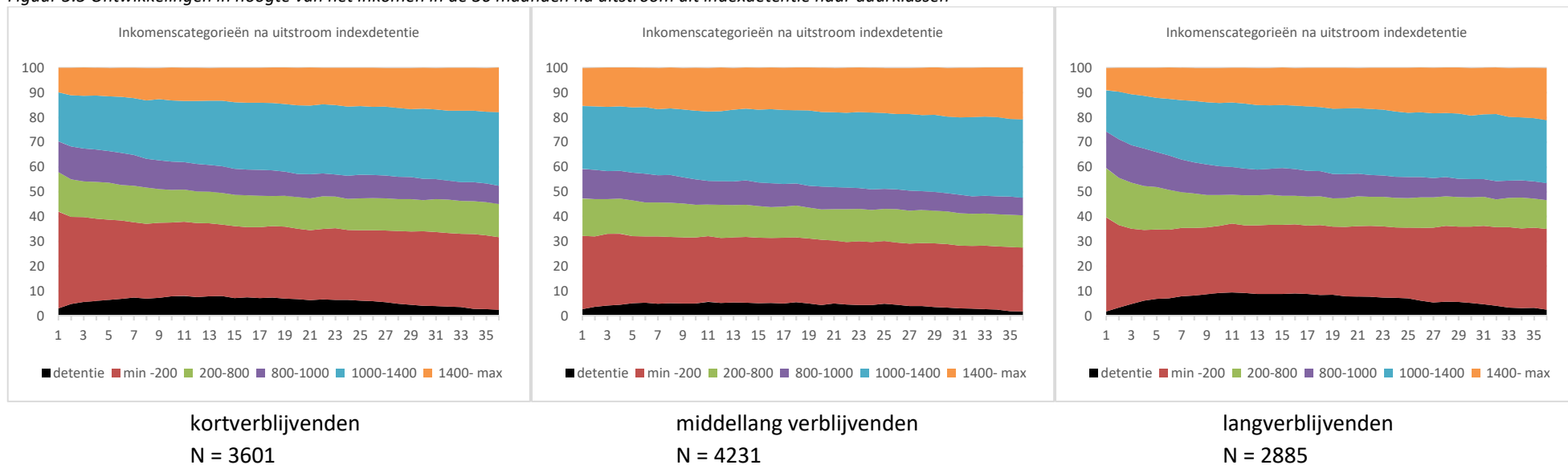
Figuur 5.4 toont de ontwikkelingen van de sociaal economische status in de 36 maanden na uitstroom uit het indexdelict voor personen die wel en die niet gerecidiveerd hebben. Uit de figuur komt naar voren dat de groep die wel gerecidiveerd heeft na de indexdetentie vaker geen inkomen, vaker een bijstandsuitkering en minder vaak een baan hebben. Meteen na uitstroom uit detentie ligt het aandeel van uitkeringsgerechtigden (bijstand en sociale verzekeringsuitkeringen) in beide groepen op ongeveer de helft van het totaal. In de periode van 36 maanden daalt het aandeel uitkeringsgerechtigden onder de groep die niet recidiveert tot 45% en is onder de recidivisten sprake van een lichte stijging naar 54%. Voorts is onder degenen die niet recidiveren het aandeel van personen die meteen na detentie een baan hebben duidelijk groter dan onder de recidivisten. Ook is onder degenen die niet recidiveren een sterkere groei te

Figuur 5.4 Ontwikkeling in de sociaal-economische status in de 36 maanden na uitstroom uit indexdetentie naar wel/niet recidive



zien van het aantal personen dat in de periode van 36 maanden een baan heeft, dit loopt op van 18% naar 27%. Onder degenen die recidiveren heeft slechts 7% meteen na uitstroom uit detentie een baan en dit aandeel neemt in de periode van 36 maanden die daarop volgt toe met 5%. Het verschil tussen degenen die niet recidiveren en degenen die wel recidiveren loopt op tot 15%. Tot slot blijkt dat de groep die naar school gaat of geen inkomen heeft (en met name dit laatste is aan de hand) onder degenen die wel recidiveren afneemt van 35% naar 24% in de periode van 36 maanden na detentie. Onder degenen die niet recidiveren halveert de groep zonder inkomen naar 16%, een aanmerkelijk verschil.

Figuur 5.5 Ontwikkelingen in hoogte van het inkomen in de 36 maanden na uitstroom uit indexdetentie naar duurklassen

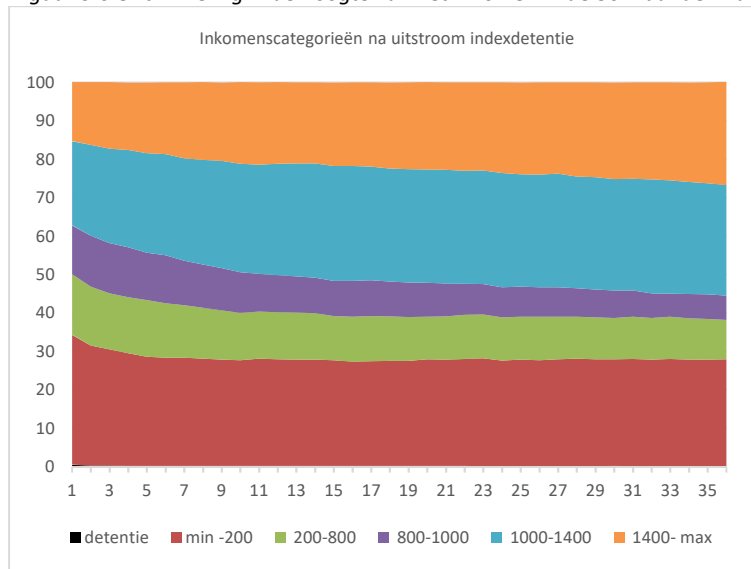


Tot slot wordt hier nog ingegaan op de ontwikkelingen in de hoogte van het inkomen na uitstroom uit het indexdelict. Uit figuur 5.5 blijkt dat de groep met een inkomen tot € 200,- onder de middellang en langverblijvenden meteen na detentie bijna 40% is. Onder de langverblijvenden geldt dit 36 maanden later nog steeds voor een derde van de groep. Bij de middellang verblijvenden is sprake van een iets gunstiger ontwikkeling, na 36 maanden is de groep met een zeer beperkt inkomen met 10% gedaald naar 29% van het totaal. Onder de kortverblijvenden is deze groep over de gehele periode van 36 maanden iets kleiner (daling van 30% naar 26%). Onder de kortverblijvenden is het aandeel van ex-gedetineerden met een inkomen van € 1.000,- of hoger duidelijk groter dan onder de andere twee duurklassen. Na een periode van 36 maanden zijn deze verschillen kleiner geworden. Onder de langverblijvenden is het aandeel ex-gedetineeerden met dit inkomen gegroeid van 26% naar 46% en onder de middellang verblijvenden van 30% naar 48%. Van de kortverblijvenden heeft na 36 maanden een groep van 52%

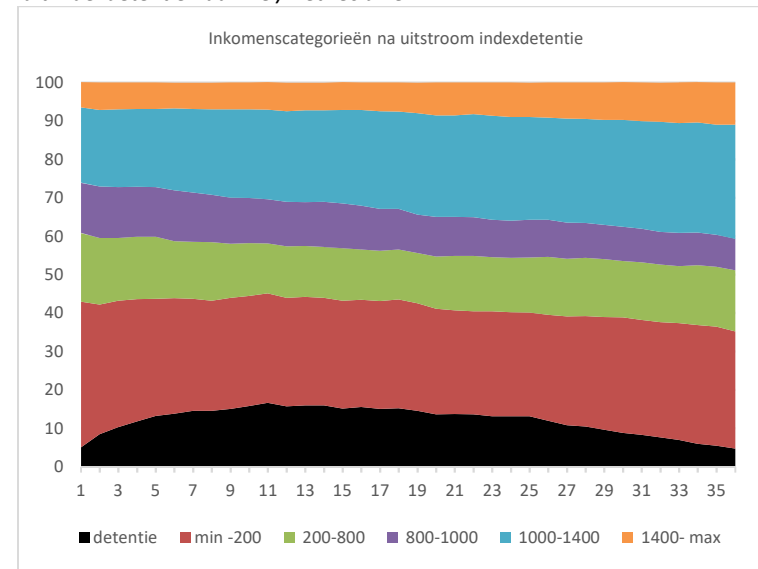
een inkomen van € 1.000,= of meer. De grotere toename van het aantal personen met een baan onder de middellang en langverblijvenden ten opzichte van de kortverblijvenden (zie pagina 20) zal hierin een rol spelen.

Ter afsluiting van dit hoofdstuk worden in figuur 5.6 de ontwikkelingen in de hoogte van het inkomen in de 36 maanden na uitstroom uit het indexdelict voor personen die wel en die niet gerecidiveerd hebben in beeld gebracht. Uit de figuur valt af te leiden dat het aandeel van personen in de laagste inkomenscategorie in beide groepen ongeveer even groot is. Bij de groep die niet recidiveert daalt het aandeel van personen met een inkomen tot € 200,= van 34% meteen na uitstroom uit detentie naar 28% na een periode van 36 maanden. Voor de groep die wel recidiveert liggen deze percentages op respectievelijk 38% en 31%. Het is wel zeer aannemelijk dat personen die in de loop van de 36 maanden recidiveren (de zwarte balk) voornamelijk uit de laagste inkomenscategorie afkomstig zijn, gegeven de samenhang die is gevonden tussen recidive en hoogte van het inkomen (zie hoofdstuk 5, figuur 5.1). Er is sprake van een duidelijk verschil tussen beide groepen in de inkomenscategorieën boven € 1.000,=. Het aandeel van deze hoogste inkomenscategorieën groeit onder de groep die niet recidiveert van 37% meteen na detentie tot 56% in de periode van 36 maanden na uitstroom. Bij degenen die wel recidiveren, gaat het om een groei van 27% naar 41%.

Figuur 5.6 Ontwikkeling in de hoogte van het inkomen in de 36 maanden na uitstroom uit indexdetentie naar wel/niet recidive



geen detentierecidive na indexdetentie
N = 5914



wel detentierecidive na indexdetentie
N = 4803

6. Samenhang tussen persoons- en achtergrondkenmerken en detentierecidive

In dit hoofdstuk wordt in de eerste paragraaf eerst ingegaan op de recidive binnen de verschillende duurklassen, de samenhang tussen recidive en het wel of niet hebben van een partner en het mogelijke verband tussen recidive en de sociaal-economische situatie van de gedetineerden meteen na detentie. Vervolgens wordt in § 5.2 met behulp van survivalcurves groepen gevormd op basis van het aantal eerdere detenties en op basis van typen delict.

Daarna wordt met behulp van beslisbomen de predictie voor detentierecidive in beeld gebracht.

6.1 Leefsituatie en recidive

In tabel 6.1 wordt het gemiddeld aantal keren dat gedetineerden in de verschillende duurklassen recidiveren op een rij gezet.

Tabel 6.1 Gemiddelde recidive naar duurklasse

	gemiddelde	N	st.deviatie
kortverblijvenden	1,01	3601	1,65
middellang verblijvenden	1,11	4231	1,16
langverblijvenden	0,69	2885	1,20
Totaal	0,97	10.717	1,54

De groepen verschillen significant ($p < .001$). De gemiddelde recidive ligt bij de langverblijvenden een stuk lager dan in de andere twee groepen. De middelste duurklasse kent het hoogste gemiddelde. Uit de gegevens over de samenstelling van het huishouden blijkt dat na uitstroom uit detentie 15% van de gedetineerden een partner heeft. Het wel of niet hebben van een partner maakt iets uit voor de detentierecidive. Met partner blijkt de kans op detentierecidive 33%, zonder partner bedraagt die kans 47% ($p < .001$).

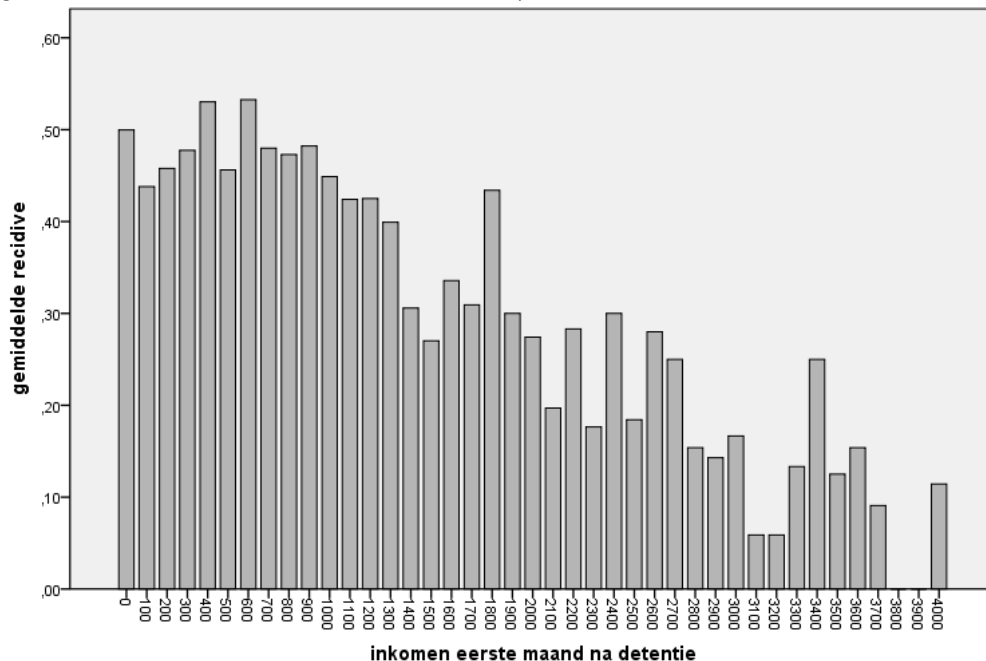
In tabel 6.2 wordt getoond hoe groot het aandeel recidivisten is gerekend naar de sociaal economische status van gedetineerden meteen na uitstroom uit detentie. Uit de tabel blijkt dat recidive onder de gedetineerden die meteen na detentie een baan hebben een stuk lager ligt dan onder de drie andere categorieën ($p < .001$). De onderlinge verschillen tussen deze drie groepen zijn niet noemenswaardig.

Tabel 6.2 Aandeel recidivisten naar sociaal-economische status

	gemiddelde	N	st.deviatie
geen inkomen	0,42	162	0,50
school/studie	0,49	3691	0,50
bijstandsuitkering	0,48	3438	0,50
SV-uitkering	0,45	2036	0,50
inkomen via baan	0,25	1390	0,44
Totaal	0,45	10.717	0,50

In figuur 6.1 worden de gegevens over de hoogte van het inkomen na detentie en de kans op recidive op een rij gezet. Uit de figuur blijkt een bijna lineair verband tussen inkomenshoogte en recidive: hoe lager het inkomen meteen na detentie hoe groter de kans op recidive. Over het geheel genomen is de kans op detentierecidive 45%. Bij een maandinkomen tot € 1.000,- ligt de kans op recidive vaak rond of boven de 50%. Bij een maandinkomen van € 3.000,- - € 4.000,- is die kans een stuk kleiner en is gedaald naar 0-15%.

Figuur 6.1 Inkomen na uitstroom uit detentie en kans op recidive



6.2 Detentierecidive naar groepen

Bij onderzoek naar detentierecidive is het niet alleen de vraag of iemand uit de onderzoekspopulatie tot recidive is gekomen, maar ook wanneer dat dan gebeurt. Of geformuleerd vanuit de totale groep, niet alleen hoeveel personen tot detentierecidive komen is de vraag, maar ook hoe snel dit heeft plaatsgevonden is van belang. Gangbaar is om het percentage recidive te tonen bij een time-at-risk van twee jaar, soms wordt een periode van drie of vijf jaar gekozen. Met survivalanalyses kan de ontwikkeling van recidivepercentages voor verschillende groepen over de gehele periode getoond worden. De analyses worden getoond in de vorm van groeicurves waarin dan getoond wordt welk aandeel van subgroepen tot detentierecidive is gekomen.

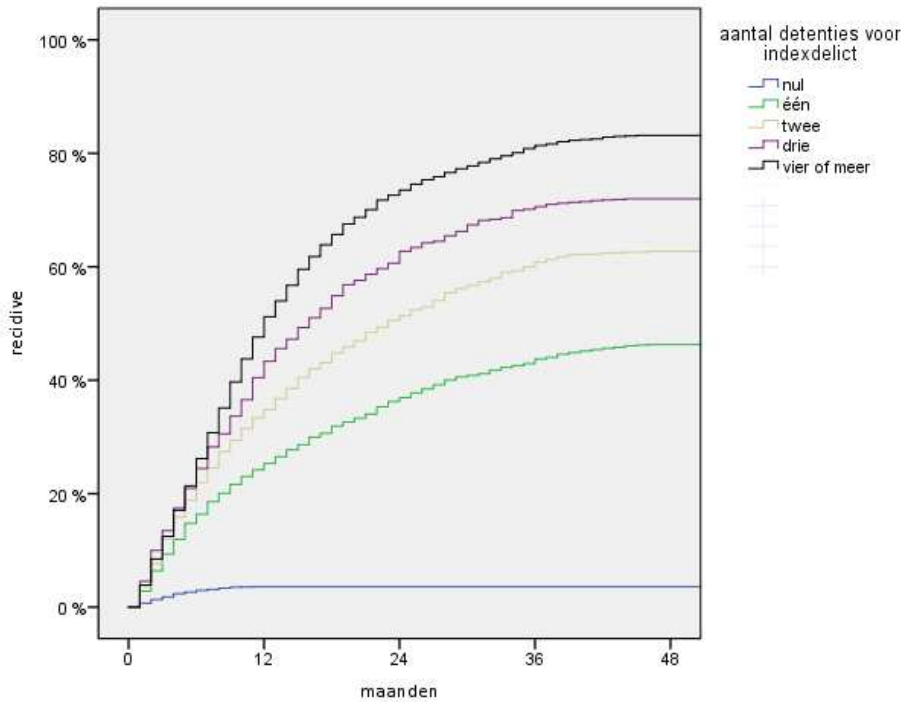
Eerst is nagegaan of het aantal detenties voor het indexdelict van invloed is op de mate van recidive na het indexdelict. De periode voorafgaand aan detentie ligt tussen de 12 en 24 maanden, de time-at-risk, de periode na uitstroom uit de indexdetentie ligt tussen de 36-48 maanden.¹³

In figuur 6.2 worden 5 groepen onderscheiden die 0, 1, 2, 3 of 4 of meer keer eerder gedetineerd zijn geweest voor het indexdelict. Uit de figuur komt naar voren dat hoe groter het aantal eerdere detenties is, hoe groter de kans is op een nieuwe detentie na de indexdetentie. Voor de groep die niet eerder gedetineerd is geweest voor het indexdelict is de kans maar zeer klein dat ze opnieuw

¹³ Bij een deel van de groep langverblijvenden kon niet worden nagegaan of zij eerder gedetineerd waren geweest, omdat hun detentie reeds voor 2012 was aangevangen. In die gevallen is het aantal eerdere detentie op 0 gezet.

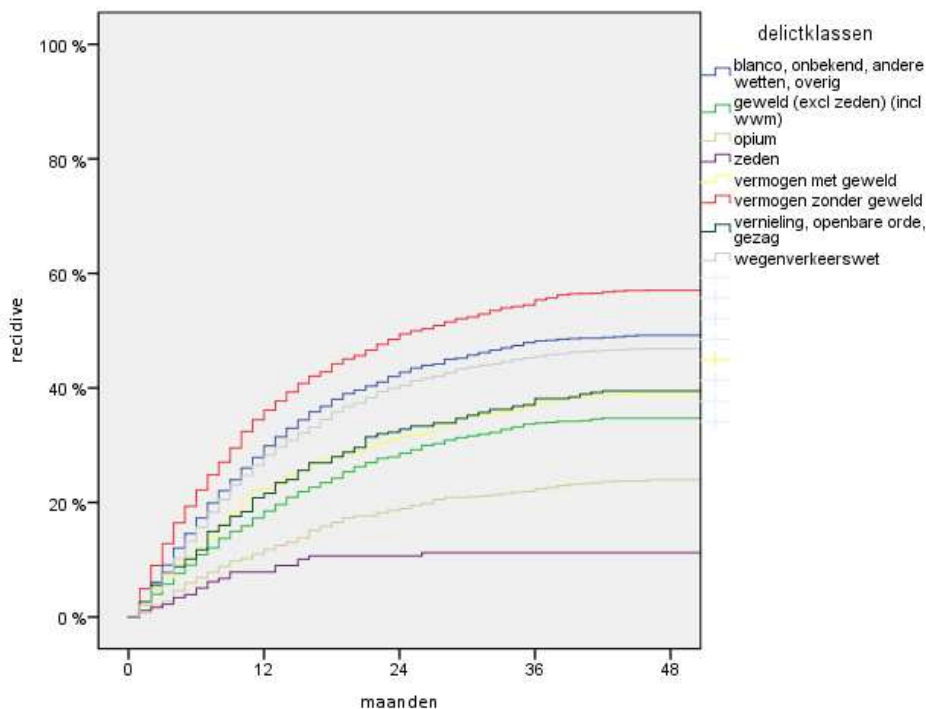
gedetineerd raken. De groep die daarentegen al 4 of meer detenties achter de rug had toont een kans van 80 procent om binnen 3 tot 4 jaar weer in detentie te komen.

Figuur 6.2 Recidive naar aantal eerdere detenties.



Eenzelfde analyse is uitgevoerd naar de samenhang tussen het type delict dat geleid heeft tot de index-detentie en de kans op terugkeer in detentie. De indeling in typen delicten is een indeling zoals deze reeds enkele jaren door DJI wordt gebruikt. In figuur 6.3 is te zien dat personen die vanwege

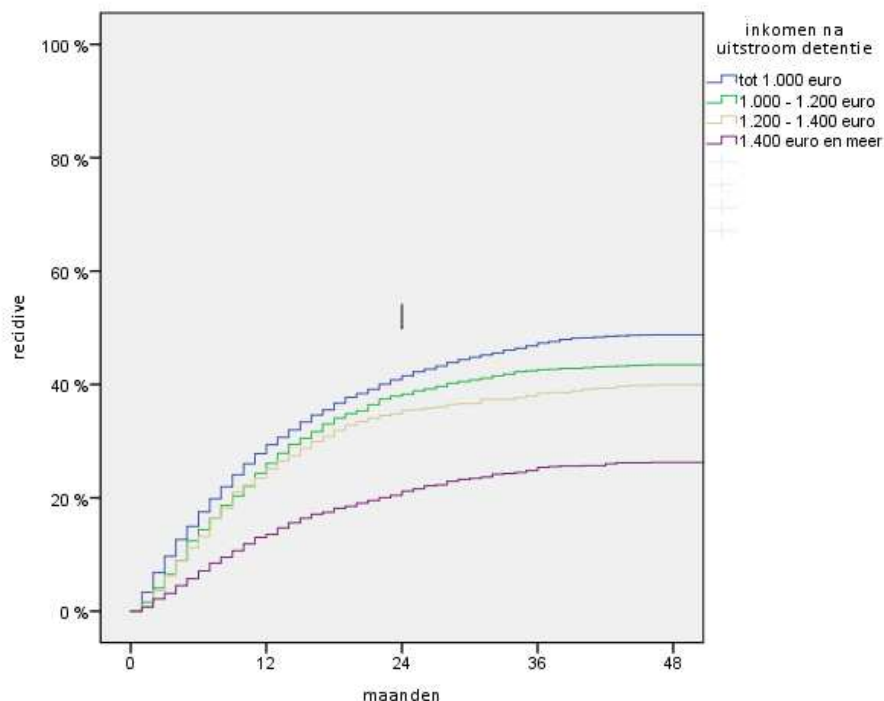
Figuur 6.3 Recidive naar delicttype



een 'vermogensdelict' gedetineerd zijn geweest, de grootste kans hebben om opnieuw gedetineerd te raken. Personen die op basis van een zedendelict gedetineerd zijn geweest hebben de kleinste kans om tot een nieuwe detentie te komen. Na een time-at-risk van 48 maanden is 6% van deze groep zien opnieuw gedetineerd, tegenover ruim 50% van de groep die een vermogensdelict met geweld heeft gepleegd.

In figuur 6.4 worden vier inkomensgroepen ten aanzien van de detentierecidive met elkaar vergeleken. In de groep van personen die na detentie een inkomen tot € 1.000,= ontvangen loopt de kans op detentie al vrij snel op en na een time-at risk van 48 maanden ligt die rond de 50%. Voor de groep met een inkomen van € 1.400,= of hoger verloopt de stijging van het recidiverisico minder sterk en ligt na een time-at-risk van 48 maanden net boven de 20%. Deze hoogste inkomensgroep vertoont een positiever beeld dan de andere drie groepen.

Figuur 6.4 Recidive naar inkomen na detentie



6.3 Voorspellen van recidive

De gegevens over persoons- en achtergrondkenmerken in combinatie met gegevens over nieuwe detenties na het indexdelict - een resultaat verderop in de tijd - bieden de mogelijkheid te werken met beslisboomanalyses. Hiermee kan worden nagegaan of en hoe persoonskenmerken gebruikt kunnen worden om tot een nuttig voorspellend algoritme te komen en de onderzoekspopulatie wordt hiermee onderverdeeld in deelpopulaties. De verschillende variabelen die tot nu toe in dit hoofdstuk apart zijn bekeken, worden hiertoe in gezamenlijkheid beschouwd. Het maken van beslisbomen is een populaire techniek vanuit Data mining.¹⁴ Bij beslisbomen wordt gebruik gemaakt van Chi-kwadraat; het gaat uit van de beste voorspellers (hoogste Chi-kwadraat) en splitst dan de boom op basis van deze variabele. In de volgende stap(en) wordt wederom gekeken wat de beste voorspeller is/zijn. Als gevolg van het visuele aspect is een dergelijke methode zeer bruikbaar om

¹⁴ Datamining is het systematisch en geautomatiseerd doorzoeken van een databse met het oog op het ontdekken van patronen en verbanden en het opstellen van voorspellingen.

inzicht te krijgen in complexe data. Op pagina 31 wordt een predictiemodel weergegeven waarbij zowel CBS-variabelen als DJI-variabelen worden gebruikt.

In deze analyse zijn voor het maken van een predictiemodel voor detentierecidive zowel CBS-variabelen (maandinkomen direct na uitstroom uit de indexdetentie, sociaal economische status c.q. baan, werkloos, uitkering) en DJI-variabelen (aantal eerdere detenties de laatste 12 tot 24 maanden, maximale strafdreiging c.q. zwaarte van delict) gebruikt. Verder wordt een algemene variabele gebruikt die in de gegevens van DJI aanwezig is (leeftijd).¹⁵

In de analyse komt (zie figuur 6.5 op p. 33) de variabele 'aantal eerdere detenties' (aant_voor_5g) als eerste en sterkste voorspeller voor detentierecidive naar voren. Voor de totale populatie is de detentierecidive 44,8%. Van de groep die in de voorgaande periode van twee jaar niet eerder gedetineerd zijn geweest ligt de detentierecidive na de indexdetentie op slechts 3,6%, van de groep die eerder drie keer of meer gedetineerd is geweest komt 83,2% binnen twee tot drie jaar weer terug in detentie. Voor vier van de vijf groepen die na de eerste splitsing gevormd zijn is vervolgens de variabele 'leeftijdscategorie' de sterkste voorspeller, alleen voor degenen voor wie de indexdetentie de eerste detentie was (dus met 0 eerdere detenties) is de variabele strafdreiging een betere voorspeller.

Na deze eerste splitsing volgen nog meer splitsingen, elke splitsing zorgt voor een maximaal verschil tussen groepen wat betreft gebleken kans op detentierecidive. De variabelen die verder (automatisch) uit de beslisboomanalyse naar voren komen zijn: 'hoogte van het inkomen in de eerste maand na detentie in categorieën' (MndGeldPost01 in de figuur) en 'sociaal economische status' (SECM4 in de figuur), hetgeen verwijst naar type inkomen, te weten uit werk, bijstand, sv-uitkering. Samengevat kan de totale populatie van uitstromers uit detentie met behulp van slechts een paar variabelen in groepen worden verdeeld en van deze groepen wordt berekend wat de gebleken kans op detentierecidive is. Er moet alleen gekeken worden naar 'het einde van de takken' (endnodes) om de kans op nieuwe detenties voor diverse subgroepen af te lezen. Wanneer niets bekend is over een gedetineerde kan uitgegaan worden van een kans op detentierecidive van 45% na maximaal drie jaar. In geval enkele gegevens bekend zijn kan in figuur 6.5 afgelezen worden tot welke subgroep de gedetineerde gerekend kan worden, inclusief de daarbij horende kans op detentierecidive.

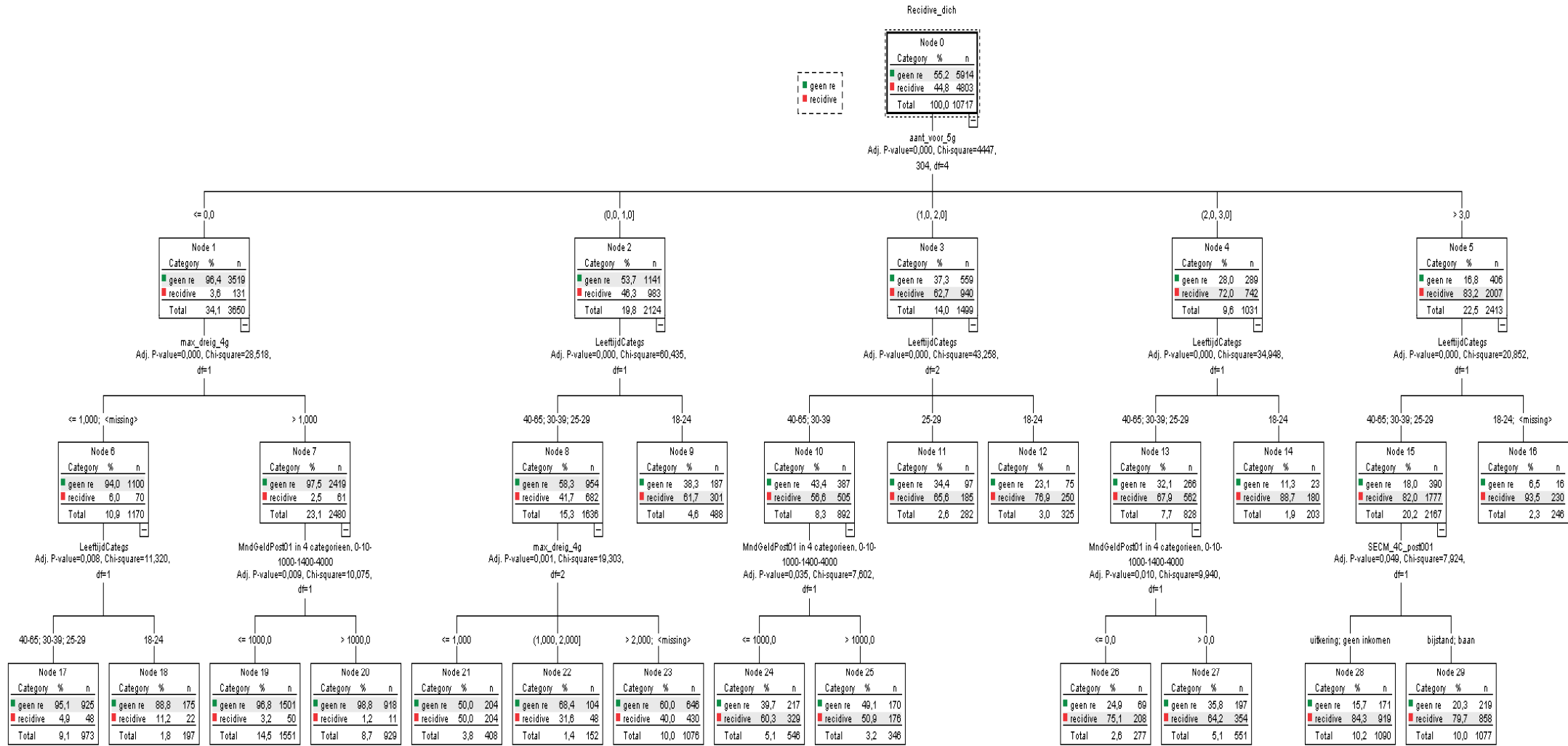
Van gedetineerden die (op)nieuw instromen in detentie en van wie na de intake en screening enkele van deze basale gegevens bekend zijn kan op basis van deze uitkomsten een inschatting gemaakt worden van de kans op nieuwe detenties in het vervolg van de levensloop. In de vormgeving van het detentie- en re-integratieplan en de begeleiding in dat kader zou daar idealiter op geanticipeerd moeten worden.

¹⁵ Voor beslisboomanalyses zijn grote datasets nodig, de verhouding tussen aantal cases en splitspunten moet groot zijn. (Een splitspunt verdeelt een groep in twee of meer groepen en kan worden beschouwd als één vraag of één variabele.). Bij een verhouding van 10 splitspunten en 100 mensen is de gevonden beslisboom erg kwetsbaar voor toeval en zal een boom bij de volgende groep van 100 mensen er totaal anders uitzien. Om te onderzoeken of een beslisboommodel valide is, dat wil zeggen dat een zelfde aantal beslisregels op een nieuwere dataset zal werken, wordt er daarom vrijwel altijd een indeling gemaakt van de dataset in twee helften. Een helft om een beslisboom te bouwen (de "training" set) en de andere helft om te onderzoeken of deze boom en beslisregels valide zijn (de "test" set). Het aantal cases(hier mensen) is hier meer dan 10.000, en het aantal splitspunten is 16. De ratio cases/splitspunten ligt boven de 500. Bij de beslisboomanalyses die gemaakt zijn op deze dataset blijkt steeds dat de trainingboom en testboom vrijwel identiek zijn. Omdat de train en test oplossing hetzelfde is tonen we hier de beslisboom op de gehele dataset van ruim 10.000 mensen.

Voor elk voorspellingsmodel is het nodig om met een formule te berekenen wat de predictieve validiteit is. dat wordt meestal aangeduid met de AUC-waarde. Predictie op basis van een combinatie van gegevens van DJI en CBS hebben een AUC-waarde van .871 (95% intv .864 - .878). Een AUC-waarde van 0.50 komt overeen met een munt opgooien. Een AUC-waarde van 0 komt overeen met precies verkeerd voorspellen. Een AUC-waarde van 1.00 duidt op een model dat perfect voor elke casus kan voorspellen wat de uitkomst is. De gevonden AUC-waarde kan als hoog worden beschouwd.

In de bijlage II is nog een beslisboom opgenomen met alleen DJI-gegevens. Daaruit blijkt dat de voorspellende waarde van alleen DJI-gegevens bijna net zo hoog is als de gecombineerde gegevens. (AUC-waarde van 0.869).

Figuur 6.5 Beslisboom combinatie CBS en DII data, target predictie detentierecidive.



7. Samenvatting en conclusies

De belangrijkste bevindingen uit deze rapportage worden in dit laatste hoofdstuk op een rij gezet. De onderzoeksvragen dienen hiervoor als leidraad.

1. Hoe ontwikkelt zich de leefsituatie van gedetineerden die in 2013 zijn uitgestroomd uit detentie op de terreinen van werk, inkomen en opleiding, huisvesting en huishoudsamenstelling tot en met drie jaar na uitstroom?
2. In welke mate is sprake van samenhang tussen de (veranderingen in de) situatie op deze levensgebieden in de periode tot en met 2016 en de detentierecidive en tekenen zich hierin mogelijk bepaalde profielen af?

Uit de steekproefbeschrijving is naar voren gekomen dat de gemiddelde leeftijd bij uitstroom uit detentie 35,3 jaar is en dat conform de uit de criminologie bekende age-crime curve het aantal uitgestroomde gedetineerden afneemt naarmate de leeftijd vordert. Het opleidingsniveau van de onderzoeksgroep is laag, ongeveer 60% heeft een opleidingsniveau op maximaal vmbo-niveau. Op deze beide aspecten doen zich geen verschillen voor tussen de duurklassen. Dat is wel het geval voor de soorten delicten waarvoor de onderzoekspopulatie is veroordeeld. Onder de kortverblijvenden is het aandeel van personen die veroordeeld is volgens de wegenverkeerswet het grootst, onder de middellang verblijvenden betreft dit de veroordelingen voor vermogensdelicten zonder geweld en onder de langverblijvenden komen veroordelingen voor geweldsdelicten, vermogensdelicten met geweld en opiumwetdelicten het meest voor.

De detentierecidive ligt voor de gehele onderzoeksgroep op 45%. Voor langverblijvenden is het duidelijk lager (36%), voor middellang verblijvenden iets hoger (50%). Over het geheel genomen geldt dat de kans op recidive het hoogst is in de eerste 12 maanden na uitstroom, na 36 maanden is er amper nog sprake van nieuwkomers met een eerste recidive.

7.1 Ontwikkeling van de leefsituatie na detentie

Uit de gegevens is naar voren gekomen dat de plaats in het huishouden na detentie in alle duurklassen een redelijk stabiel beeld laat zien over 36 maanden, met name bij langverblijvenden laten de eerste 6 maanden na detentie nog wat veranderingen zien. Over het geheel genomen is de groep alleenstaanden het grootst. Verder valt op dat er een vrij stabiele groep van zo'n 15-20% is van wie geen gegevens over de plaats in het huishouden bekend zijn. Onder degenen die niet recidiveren zijn meer personen die samenleven met een partner en onder degenen die wel recidiveren is het aandeel van personen dat in een instelling verblijft groter en groeit zelfs in de periode van 36 maanden tot zo'n 15%.

Wat betreft sociaal-economische status is gebleken dat er meteen na detentie verschillen bestaan tussen de duurklassen wat betreft het aandeel personen met een baan, na 36 maanden zijn deze verschillen nagenoeg verdwenen. Het aandeel personen met een uitkering blijft bij kort en middellang verblijvenden vrij constant (50%), bij langverblijvenden daalt het naar 43%. Het aandeel personen zonder inkomen is meteen na detentie in alle duurklassen (ruim) een derde. In alle drie groepen is sprake van een daling over 36 maanden, bij de langverblijvenden is die daling het kleinst en is na die periode nog een kwart zonder inkomen.

Recidivisten blijken vaker geen inkomen, vaker een bijstandsuitkering en vaker geen baan te hebben meteen na detentie. Onder de niet-recidivisten is de groei van het aandeel personen met een baan groter en de groep zonder inkomen daalt sneller onder niet-recidivisten.

Het aandeel van personen met een heel laag inkomen - tot € 200,- - In alle drie duurklassen meteen na detentie vrij hoog, zo'n 30-40%. In de loop van de tijd na detentie wordt deze groep wel kleiner, maar van de langverblijvenden heeft na 36 maanden nog een steeds een derde nauwelijks inkomen. Het aandeel van personen met een inkomen van € 1.000,- of meer is onder de kortverblijvenden het grootst meteen na detentie. De verschillen tussen duurklassen worden in de loop van de 36 maanden kleiner.

De hoogste inkomenscategorie groeit onder de niet-recidivisten van 37% naar 56% in de 36 maanden na detentie, onder de recidivisten van 27% naar 41%. Aandeel van personen met een minimaal inkomen is in beide groepen ongeveer even groot gedurende 36 maanden.

7.2 Samenhang persoons- en achtergrondkenmerken en detentierecidive

Uit de gegevens is naar voren gekomen dat de recidive tussen de duurklassen significant van elkaar verschilt. Onder de langverblijvenden ligt de recidive en stuk lager dan onder de kort- en middellang verblijvenden. Ook blijkt de recidive een stuk lager te zijn onder de groep die meteen na detentie een baan heeft. Verder is naar voren gekomen de kans op recidive groter is naarmate het inkomen meteen na detentie lager is. Tevens is de kans op recidive groter is als het aantal detenties voor het de indexdetentie groter is. Als de delicten waarvoor justitiabelen zijn veroordeeld in ogenschouw worden genomen dan blijken veroordelingen vanwege een vermogensdelict de grootste kans op recidive te geven.

Personen uit hoogste inkomenscategorie meteen na detentie (€ 1.400,- of meer) hebben de minste kans op recidive (20% na 48 maanden). Een inkomen van minder dan € 1.000,- geeft een kans van 50% op recidive na 48 maanden.

Op basis van de beslisboomanalyse komen de volgende voorspellers van recidive naar voren. In volgorde van sterkte gaat het om: aantal detenties voor indexdelict, leeftijd, strafdreiging, maandinkomen/sociaal-economische status. Hiermee kan voor het grootste deel van de onderzoeksgroep het recidiverisico worden voorspeld.

Het is lastig om uit de gegevens bepaalde profielen van gedetineerdengroepen te destilleren.

7.3 Conclusies

De resultaten uit dit onderzoek bevestigen over het algemeen het beeld dat uit ander onderzoek naar voren komt: eenmaal veroordeeld tot een onvoorwaardelijke straf lukt het iets meer dan de helft van de ex-justitiabelen om het leven weer zodanig op de rit te krijgen dat volgende detenties uitblijven. Daarnaast neemt met het vorderen van de leeftijd de kans dat iemand opnieuw gedetineerd raakt langzaam af en het hebben van een redelijk inkomen helpt daarbij. Het lukt maar een beperkt aandeel van ex-justitiabelen om dat inkomen te verwerven via een baan. Kenmerkend voor het merendeel van de onderzoekspopulatie is de zwakke positie op het gebied van werk en inkomen over de gehele periode van 36 - 48 maanden na uitstroom.

Als wat nader ingezoomd worden op de resultaten die in deze rapportage zijn gepasseerd dan vallen binnen dit algehele beeld een paar dingen op.

- Er is sprake van een sterke samenhang tussen inkomen en detentierecidive: hoe lager het inkomen meteen na detentie hoe groter de kans op detentierecidive. Het hebben van een baan meteen na detentie betekent een lager risico op recidive.
- De langverblijvenden wijken af in gunstige zin, de detentierecidive is relatief laag. Tegelijkertijd is binnen deze duurklasse sprake van het grootste aandeel van personen zonder inkomen na 36 maanden (een kwart van de totale groep) en het grootste aandeel van personen met een inkomen van maximaal € 200,= na 36 maanden (een derde van de totale groep). Dit hangt waarschijnlijk voor een deel samen met het feit dat zij inwonen bij anderen (partner, ouders, vrienden, in een instelling) die formeel over het (hoofd) inkomen beschikken.
- Het aandeel personen met een minimaal inkomen is onder recidivisten en niet-recidivisten ongeveer even groot gedurende de gehele periode van 36 maanden na uitstroom uit detentie. Het is wel aannemelijk dat degenen die recidiveren met name personen met een zeer laag inkomen zijn, gegeven de samenhang die is gevonden tussen hoogte van het inkomen en detentierecidive.
- In alle duurklassen is over de gehele periode van 36 maanden het aandeel van personen met een (sociale verzekerings- of bijstands)uitkering massief aanwezig. Op groepsniveau verandert er over de gehele periode ook nauwelijks iets in dit beeld.
- Het aandeel van personen met een baan is na een periode van 36 maanden maar beperkt toegenomen, het is gegroeid van 13% naar 20%.

In dit onderzoek is verkend of met behulp van gegevens van DJI en CBS inzicht kan worden verkregen in de ontwikkeling van de leefsituatie van justitiabelen na detentie en of dit inzicht aanwijzingen oplevert voor waar de aandacht van het Gevangeniswezen naar uit zou moeten gaan als het gaat om het leveren van een bijdrage aan de terugkeer van gedetineerden naar de samenleving. Duidelijk aanwijzingen voor waar de aandacht van het gevangeniswezen naar uit zou moeten gaan, anders dan al gebeurt in het kader van de nazorg zijn uit dit onderzoek niet naar voren gekomen. Belangrijkste reden daarvoor lijkt dat deze kwantitatieve analyses met grote aantallen op groepsniveau te grofmazig zijn om eventuele effecten van het verblijf in detentie en de begeleiding die geboden wordt te herkennen, in die zin dat verschillen tussen groepen te onderscheiden zijn. Variabelen die verbonden zijn aan dat verblijf zijn verder niet opgenomen in het onderzoek, het enige dat bekend is, is dat de begeleiding die wordt aangeboden op de vijf basisvoorwaarden verschillend is voor de onderscheiden duurklassen: Voor de kortverblijvenden vindt dit niet/nauwelijks plaats, de verblijfsduur is te kort om begeleiding en ondersteuning vorm te geven. Voor de middellang en langverblijvenden wordt in principe wel invulling gegeven aan de ondersteuning op de vijf basisvoorwaarden en uitwisseling van gegevens met gemeenten vindt plaats mits gedetineerden daarin toestemmen.

Als naar de resultaten van de analyses gekeken wordt dan blijkt er geen sprake van grote verschillen tussen de duurklassen op de diverse leefgebieden meteen na detentie. Waar daar wel sprake van is, laten de kortverblijvenden een iets gunstiger beeld zien. Dit is de groep waar vanuit het oogpunt van nazorg bijvoorbeeld geen bemoeienis mee is, omdat de detentietijd voor begeleiding en ondersteuning te kort is. Het ligt voor de hand dat een deel van de gedetineerden uit deze duurklasse de draad van het leven van voor detentie na een verblijf van maximaal 14 dagen weer op kan pakken, bijvoorbeeld een baan heeft kunnen behouden en die ondersteuning ook niet nodig heeft. Anderen zouden mogelijk wel baat kunnen hebben bij ondersteuning.

In de twee andere duurklassen waar gegeven de detentieduur wel meer tijd is voor specifieke inzet van DJI, blijken met name de langverblijvenden enige maanden nodig te hebben om hun leven weer

op de rit te krijgen. De situatie meteen na detentie is wat gunstiger voor middellang verblijvenden, onder deze groep is de detentierecidive echter het hoogst. In hoeverre de inzet van DJI een rol heeft gespeeld met betrekking tot de leefsituatie meteen na detentie blijft onduidelijk. Op basis van de resultaten kan wel gesteld worden dat de situatie van ex-justitiabelen op de diverse leefgebieden in de 36-48 maanden na detentie een redelijk stabiel en niet al te gunstig beeld toont.

Begeleiding en ondersteuning van gedetineerden zowel tijdens als na detentie is van belang om te pogen verbetering is die situatie te realiseren. Reeds tijdens detentie zou samenwerking met ketenpartners rond individuele gedetineerden tot stand gebracht moeten worden, zodat na detentie verder gewerkt kan worden aan hetgeen tijdens detentie is gestart. Voor DJI betekent dit dat samenwerkingspartners als gemeenten en reclassering toegang dient te worden verleend tot hun burgers/cliënten c.q. dat de ketenpartners gestimuleerd dienen te worden tot deze samenwerking. In het bestuurlijk akkoord 'Kansen bieden voor re-integratie' dat DJI, reclassering en gemeenten in 2019 hebben getekend is reeds uitdrukking gegeven aan de gezamenlijke verantwoordelijkheid.

Als het gaat om de unieke bijdrage van DJI in het proces van terugkeer naar de samenleving gaat, dan is vooral de humane, zorgvuldige en veilige tenuitvoerlegging van belang die tot uitdrukking komt in een optimaal leefklimaat, dat een verantwoorde terugkeer naar de samenleving stimuleert. Periodiek wordt dit leefklimaat in beeld gebracht in het kader van het project Life in Custody van de universiteit Leiden. In de komende meting zal specifiek aandacht worden besteed aan het thema re-integratie.

Daarnaast zijn ook regimaire kenmerken van belang die gedetineerden structuur bieden en tot een zekere rust kunnen bijdragen. Het betreft hier aspecten van het verblijf die vooraf gaan aan het werken aan de basisvoorwaarden. Een positief leefklimaat en regimaire kenmerken kunnen bijdragen aan de ontvankelijkheid van gedetineerden op dit punt. Uit een interne evaluatie van diverse pilots op het gebied van leefklimaat is dit reeds naar voren gekomen.¹⁶ Uit recent leefklimaatonderzoek in Engeland blijkt dat er sprake is van een relatie tussen leefklimaat en recidive. Bij een positiever (oordeel over het) leefklimaat, neemt het risico op recidive af.¹⁷

De resultaten uit dit onderzoek kunnen verder verrijkt worden met de gegevens uit een voorgenomen onderzoek dat in de loop van 2021 in samenwerking tussen de reclassering, VNG en DJI zal gaan starten, een zogenaamd klantreisonderzoek. Doel van dat onderzoek is om zo waarheidsgetrouw mogelijk het gehele proces van re-integratie scherp te krijgen. "Wat gebeurt er nu eigenlijk en waarom?" Hiertoe staan zowel het gedetineerdenperspectief als ter aanvulling daarvan ook het perspectief van de betrokken professionals centraal. In een dergelijk onderzoek kan wat fijnmaziger gekeken worden naar de ontwikkelingen in de leefsituatie van (ex-)justitiabelen en kan naar verwachting ook meer inzicht geboden worden in de rol die kenmerken van het verblijf en de verschillende samenwerkingspartners daarin hebben.

¹⁶ Rijt, Jill van der & Nienke Tenneij (2019) *Leefklimaat pilots in penitentiaire inrichtingen in Nederland*. Een meta-evaluatie van ervaringen uit de praktijk. Den Haag.

¹⁷ Auty, K.A. & A. Liebling (2020) Exploring the relationship between prison social climate en reoffending. In: *Justice Quarterly*, Volume 37, 2020, pp. 358-381.

Tabel 4.3 Inkomstenbron in de laatste maand voorafgaand aan en eerste maand na detentie naar duurklasse

detentieduur	soc-ec. situatie voor detentie	soc-ec. situatie na detentie							
		baan		uitkering		geen/studie		totaal	
7-14 dagen	baan	467	84,8	57	2,9	64	6,3	588	16,7
	uitkering	29	5,3	1787	91,4	137	13,4	1953	55,4
	geen/studie	55	10,0	112	5,7	818	80,3	985	27,9
	Totaal	551	100,0	1956	100,0	1019	100,0	3526	100,0
30-90 dagen	baan	361	71,5	81	4,0	103	6,3	545	13,1
	uitkering	34	6,7	1620	79,6	268	16,5	1922	46,2
	geen/studie	110	21,8	334	16,4	1253	77,2	1697	40,8
	Totaal	550	100,0	2035	100,0	1624	100,0	4164	100,0
>190 dagen	baan	151	45,2	29	2,0	20	1,9	200	7,0
	uitkering	27	8,1	628	42,3	92	8,8	747	26,1
	geen/studie	156	46,7	826	55,7	936	89,3	1918	66,9
	Totaal	334	100,0	1483	100,0	1048	100,0	2865	100,0
Totaal	baan	979	70,4	167	3,1	187	5,1	1333	12,6
	uitkering	90	6,5	4035	73,7	497	13,5	4622	43,8
	geen/studie	321	23,1	1272	23,2	3007	81,5	4600	43,6
	Totaal	1390	100,0	5474	100,0	3691	100,0	10.555	100,0

Beslisboom DJI-data, target predictie detentierecidive (AUC-waarde 0.869)

