



# Inkoopuitgaven 2025

De kerntaak van Dienst Justitiële Inrichtingen (DJI) is het veilig insluiten van justitiabelen, het bieden van dagelijkse zorg en het werken aan een veilige terugkeer in de samenleving.

Met circa 50 locaties verspreid over Nederland en ruim 18.000 medewerkers is DJI een van de grotere uitvoeringsorganisaties van de Rijksoverheid. Jaarlijks stromen ruim 27.000 justitiabelen in. Voor de uitvoering van deze taken werkt DJI samen met een groot aantal externe leveranciers.

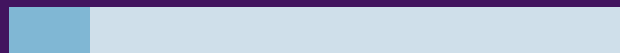
## Inkopen van Dienst Justitiële Inrichtingen

Deze publicatie geeft op hoofdlijnen inzicht in de externe inkoopuitgaven van DJI over 2025. De inkoopgegevens zijn geanalyseerd en ingedeeld in inkoopcategorieën. De cijfers in deze publicatie hebben betrekking op de externe inkoopuitgaven van DJI. Uitgaven aan het Rijksvastgoedbedrijf, externe forensische zorgplekken en interne leveringen binnen de overheid zijn hierbij buiten beschouwing gelaten.

De infographic geeft onder meer inzicht in de verdeling van de inkoopuitgaven, het aantal leveranciers en de concentratie van uitgaven per leverancier.

## Aandeel inkoop in de begroting

Inkoop is goed voor 13% van de begroting van DJI.



- 13% Inkoop
- 87% Overige uitgaven



Inkoopuitgaven  
€ 488 miljoen



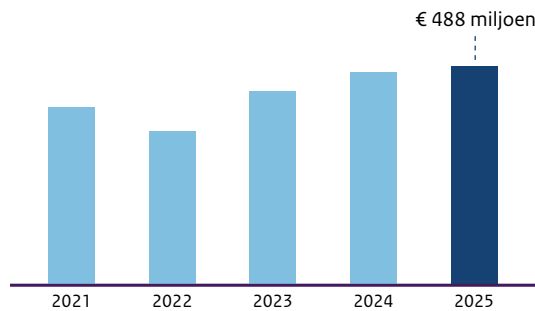
Leveranciers  
6.167



Facturen  
165.312



Ø factuurwaarde  
€ 2.686

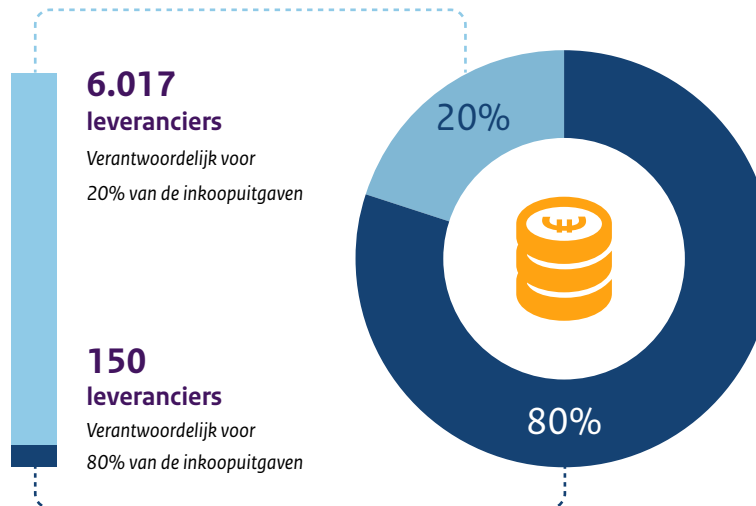


## Rijksbrede inkoop

Van alle inkoopuitgaven van DJI verloopt 53% via rijksbrede contracten.



- 53% Rijksbrede categoriecontracten
- 47% Overige contracten



## Grootste inkoopuitgaven

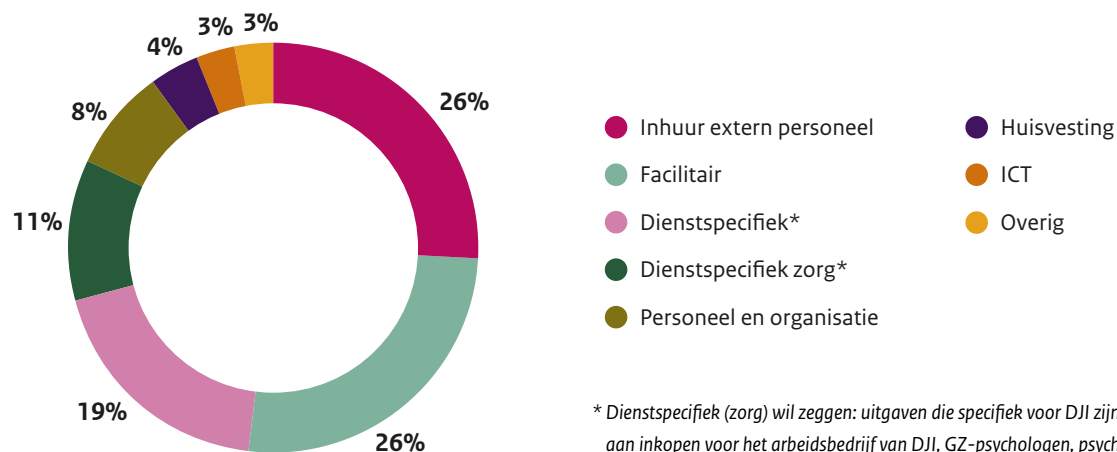
- Voeding justitiabelen
- Wagenpark
- Beveiligingsdiensten

## Enkele kerncijfers

- Voeding: **3,5 miljoen** maaltijden
- Energieverbruik: **168 GWh**
- Beveiligingsdiensten: **300.000 uur** beveiliging

## Verdeling inkoopcategorieën

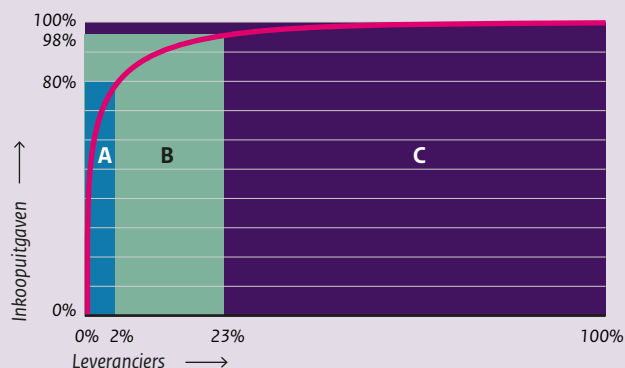
Alle inkoopuitgaven van DJI zijn gerubriceerd in 8 categorieën. Hieronder is de verdeling weergegeven.



\* Dienstsamenwerkend (zorg) wil zeggen: uitgaven die specifiek voor DJI zijn. Denk hierbij bijvoorbeeld aan inkoop voor het arbeidsbedrijf van DJI, GZ-psychologen, psychiaters en huisartsen.

## ABC-analyse leveranciers

- A: 2% is verantwoordelijk voor 80% van de uitgaven
- B: 23% is verantwoordelijk voor 98% van de uitgaven
- C: De resterende 77% is verantwoordelijk voor 2% van de uitgaven.



## Groot deel leveranciers betreft kleine inkoop

Bij 4.081 leveranciers wordt voor minder dan € 5.000 uitgegeven. Dat is 66% van ons leveranciersbestand. Samen zijn deze leveranciers goed voor 1% van de inkoopuitgaven.



- 66% < € 5.000
- 34% > € 5.000

### Colofon

Dit is een uitgave van de Dienst Justitiële Inrichtingen. De gegevens zijn gebaseerd op data uit 2025 tenzij anders vermeld. Voor meer informatie kun je terecht op [www.dji.nl](http://www.dji.nl).

## Organisatie van de inkoopfunctie

Het Inkoopuitvoeringscentrum (IUC) van DJI geeft advies en ondersteuning op het gebied van inkoop en verzorgt tevens de inkoop van beveiligingsdiensten en uitzendkrachten voor het gehele Rijk.

Het IUC voert Europese aanbestedingen uit evenals enkelvoudige en meervoudige onderhandse procedures. Daarnaast gaat het IUC namens DJI (raam)overeenkomsten aan en verzorgt het contractmanagement daarvan. De bestelafdeling van de afdeling Inkoop is eveneens binnen het IUC gepositioneerd.

Naast het Inkoopuitvoeringscentrum beschikt DJI over een Specialistisch Inkoopuitvoeringscentrum (SIC), dat zich richt op de inkoop van forensische en somatische zorg.



**65.993**  
bestelaanvragen



**117 + 40**  
Inkoopmedewerkers bij het IUC  
+ operationele inkoopers bij het Financieel  
Dienstencentrum (FDC)



**30**  
Europese aanbestedingen gestart

## Inkoopdienstverlening

Het IUC van DJI verzorgt inkoopdienstverlening voor diverse organisaties. Naast DJI zijn dat het Nederlands Forensisch Instituut (NFI), de Immigratie- en Naturalisatiedienst (IND), Dienst Justis en de Justitiële ICT Organisatie (JIO). Deze infographic richt zich op de inkoopdienstverlening voor DJI.